



Įmonių, vykdančių inovacinę veiklą,
rėmimo, naudojant inovacinius čekius,
galimybių studija

Galutinė ataskaita
2010-12-18

Galimybių studijos rengėjas	
Paslaugų teikėjo pavadinimas ir kodas	UAB „Ernst & Young Baltic“, 110878442
Paslaugų teikėjo adresas	Subačiaus g. 7, Vilnius

Pareigos projekte	Vardas, pavardė	Parašas
Tyrimo vadovas	Artūras Piliponis	
Projekto koordinatorius	Dr. Dalius Misiūnas	
Projekto vykdytoja	Laura Indriliūnaitė	
Projekto vykdytojas	Artūras Kniukšta	
Kalbos redaktorė	Rita Hjermind	

Turinys

SANTRAUKA	5
SUMMARY	7
1 ĮVADAS	9
2 GALIMYBIŲ STUDIJOS RENGIMO METODIKA	11
3 INOVACINĖ VEIKLA LIETUVOS VERSLO ĮMONĖSE: ESAMOS PADĖTIES APŽVALGA	12
3.1 LIETUVOS ŪKIO SEKTORIŲ INOVACINĖS VEIKLOS APŽVALGA	12
3.2 MOKSLINIŲ TYRIMŲ ĮSTAIGŲ VYKDOMOS VEIKLOS KRYPTIŲ IR REZULTATŲ PANAUDOJIMO VERSLE POTENCIALO APŽVALGA.....	15
4 ES ŠALIŲ NARIŲ PATIRTIES TAIKANT INOVACINIUS ČEKIUS APŽVALGA	18
4.1 NYDERLANDAI	19
4.2 DIDŽIOJI BRITANIJA	22
4.3 VENGRIJA.....	24
5 PASIŪLYMAI DĖL INOVACINIŲ ČEKIŲ SCHEMOS ĮGYVENDINIMO LIETUVOJE	27
5.1 KAS TURĖTŲ GAUTI INOVACINIŲ ČEKĮ?.....	27
5.2 KOKIAS PASLAUGAS GALIMA ĮSIGYTI UŽ INOVACINIŲ ČEKĮ?	29
5.3 KAS GALI TEIKTI PASLAUGAS UŽ INOVACINIŲ ČEKĮ?	31
5.4 KOKIA YRA INOVACINIO ČEKIO VERTĖ?.....	31
5.5 KAS ADMINISTRUOS INOVACINIŲ ČEKIŲ SCHEMĄ?	33
5.6 KAIP BUS ĮGYVENDINAMA BANDOMOJI INOVACINIŲ ČEKIŲ SCHEMA?	38
5.6.1 <i>Parengiamieji darbai</i>	40
5.6.2 <i>Paslaugų teikėjų sąrašo sudarymas</i>	40
5.6.3 <i>Paraiškų inovaciniams čekiams gauti teikimas</i>	40
5.6.4 <i>Paraiškų inovaciniams čekiams vertinimas</i>	40
5.6.5 <i>Sutarties sudarymas</i>	41
5.6.6 <i>Inovacinio čekio panaudojimo ir apmokėjimo tvarka</i>	43
5.6.7 <i>Bandomosios inovacinių čekių schemos įgyvendinimo rezultatų analizė</i>	44
5.7 BAIGIAMOSIOS PASTABOS DĖL INOVACINIŲ ČEKIŲ SCHEMOS ĮGYVENDINIMO LIETUVOJE.....	48
INFORMACIJOS ŠALTINIŲ SĄRAŠAS	50
1 PRIEDAS. EUROPOS INOVACIJŲ ŠVIESLENTĖS RODIKLIAI	52
2 PRIEDAS. VALSTYBINĖS MOKSLO IR STUDIJŲ INSTITUCIJOS	54
VALSTYBINĖS MOKSLO IR STUDIJŲ INSTITUCIJOS IKI PERTVARKOS	54
VALSTYBINĖS MOKSLO IR STUDIJŲ INSTITUCIJOS PO PERTVARKOS.....	56
3 PRIEDAS. INTERVIU RESPONDENTŲ IR DISKUSIJŲ DALYVIŲ SĄRAŠAI	59

Sutrumpinimai ir sąvokos

Sutrumpinimai	Paaiškinimas
AIKOS	Atvira informavimo, konsultavimo ir orientavimo sistema
BVP	Bendrasis vidaus produktas
EITO	Europos informacinių technologijų observatorija
EPO	Europos patentų tarnyba
ERPF	Europos regioninės plėtros fondas
ES	Europos Sąjunga
EVCA	Europos rizikos kapitalo ir privataus akcinio kapitalo asociacija
IT	Informacinės technologijos
KTU	Kauno technologijos universitetas
LIC	Viešoji įstaiga Lietuvos inovacijų centras
LVPA	Viešoji įstaiga Lietuvos verslo paramos agentūra
LR	Lietuvos Respublika
MITA	Mokslo, inovacijų ir technologijų agentūra
MTEP	Mokslinių tyrimų ir eksperimentinė plėtra
MTP	Moksliniai tyrimai ir technologinė plėtra
MVĮ	Maža ir vidutinio dydžio įmonė
OHIM	Vidaus rinkos harmonizacijos tarnyba
SII	Suminis inovatyvumo indeksas
SVV	Smulkus ir vidutinis verslas
TVF	Tarptautinis valiutos fondas
UAB	Uždaroji akcinė bendrovė
VG TU	Vilniaus Gedimino technikos universitetas
VU	Vilniaus universitetas

Sąvokos	Paaiškinimas
Smulkiojo ir vidutinio verslo subjektas	Labai maža įmonė, maža įmonė ar vidutinė įmonė
Vidutinė įmonė	Įmonė, kurioje dirba mažiau kaip 250 darbuotojų ir kurios finansiniai duomenys atitinka bent vieną iš šių sąlygų: <ul style="list-style-type: none"> įmonės metinės pajamos neviršija 138 mln. litų; įmonės balanse nurodyto turto vertė neviršija 93 mln. litų.
Maža įmonė	Įmonė, kurioje dirba mažiau kaip 50 darbuotojų ir kurios finansiniai duomenys atitinka bent vieną iš šių sąlygų: <ul style="list-style-type: none"> įmonės metinės pajamos neviršija 24 mln. litų; įmonės balanse nurodyto turto vertė neviršija 17 mln. litų.
Labai maža įmonė	Įmonė, kurioje dirba mažiau kaip 10 darbuotojų ir kurios finansiniai duomenys atitinka bent vieną iš šių sąlygų: <ul style="list-style-type: none"> įmonės metinės pajamos neviršija 7 mln. litų; įmonės balanse nurodyto turto vertė neviršija 5 mln. litų.
Didelė įmonė	Įmonė, neatitinkanti labai mažos, mažos ar vidutinės įmonės apibrėžimo
Inovacija versle	Kompleksinis procesas, kurio metu įmonė sukurtas, sukauptas ar įgytas žinias paverčia technologiškai naujais ar technologiškai iš esmės patobulintais produktais (gaminiais, paslaugomis) arba procesais, tampančiais preke ar panaudojamais prekėms gaminti. Inovacija versle laikomi ir netechnologiniai įmonės veiklos organizavimo pokyčiai (pvz., įdiegti pažangūs valdymo metodai, vadybos sistemos), tačiau su sąlyga, kad šiuos pokyčius būtų galima išreikšti įmonės veiklos rodiklių (tokių kaip produktyvumas, pardavimas ar pelnas) didėjimu.

Santrauka

Statistikos departamento inovacinės veiklos tyrimų duomenimis inovacinę veiklą Lietuvoje vykdo mažiau nei ketvirtadalis įmonių. Maža šių įmonių dalis vysto naujomis, strategiškai reikšmingomis žiniomis pagrįstą inovacinę veiklą. Inovacinės veiklos plėtrą visuose sektoriuose riboja didelės inovacinės išlaidos, lėšų ir kvalifikuoto personalo trūkumas. Nepaisant silpnų vidinių gebėjimų vykdyti mokslo tyrimų ir eksperimentinės plėtros (MTEP) veiklą, įmonės mažai bendradarbiauja su mokslo institucijomis, mažai naudojasi jų tyrimų rezultatais. Viena vertus, įmonės nepakankamai žino apie mokslo ir studijų institucijų vykdomą MTEP veiklą. Kita riboto įmonių ir mokslo institucijų bendradarbiavimo priežastis – kritiškas požiūris į viešojo sektoriaus mokslinių tyrimų kokybę ar aktualumą. Nors mokslo ir studijų institucijų vykdomai MTEP veiklai Lietuvoje tenka net 75 proc. visų MTEP išlaidų, jų efektyvumas yra ribotas dėl didelio institucijų skaičiaus bei mokslinių tyrimų kryptių įvairovės. Be to, mokslo ir studijų institucijų vykdomos MTEP veiklos finansavimo tvarka nesudaro pakankamų paskatų orientuoti šią veiklą į verslo poreikius.

Atsižvelgiant į minėtas problemas ir siekiant inovacinės veiklos plėtros, įmonių ir mokslo įstaigų bendradarbiavimo skatinimas yra vienas iš valstybės politikos uždavinių. Minėtam bendradarbiavimui skatinti 15-oji Lietuvos Respublikos Vyriausybė numatė įgyvendinti naują paramos priemonę – inovacinius čekius. Inovacinių čekių schema – tai finansavimo schema, pagal kurią inovacinę veiklą pradedančios ar vykdančios mažos ir vidutinės įmonės gali gauti nustatyto dydžio tikslinę paramą, skirtą įsigyti įmonei reikalingus technologinius, mokslinių tyrimų sprendimus ar konsultacijas įmonėms aktualiais inovacijų klausimais iš mokslinius tyrimus vykdančių institucijų.

Inovacinių čekių pradininkai ir idėjos „autorai“ yra olandai. Per pastaruosius keletą metų inovacinių čekių schemas išplito ES ir kitose užsienio šalyse. Įgyvendinant inovacinių čekių schemas, parama dažniausiai teikiama smulkaus ir vidutinio verslo subjektams. Paslaugas už inovacinius čekius paprastai teikia šiam tikslui užsiregistravusios aukštojo mokslo institucijos ir viešosios MTEP veiklą vykdančios organizacijos. Inovacinių čekių vertė įvairuoja nuo 2 500 eurų iki 7 500 eurų. Už inovacinį čekį galima įsigyti labai plataus spektro paslaugas, susijusias su inovacinės veiklos vykdymu. Užsienio šalių patirtis įgyvendinant inovacinių čekių schemas rodo, kad pagrindinis šios schemas patrauklumas – jos paprastos paramos teikimo taisyklės, operatyvūs terminai ir maža administracinė našta tiek paramos gavėjams, tiek administratoriams. Sėkmingo inovacinių čekių schemas įgyvendinimo sąlygomis įvardijamas aktyvus viešinimas ir tinkamas įmonių orientavimas, pagalbos teikimas joms naudojantis inovaciniu čekiu.

Lietuvoje inovacinių čekių schema turi būti sukurta ir išbandyta iki 2010 m. IV ketvirčio – šis terminas nustatytas Lietuvos Respublikos Vyriausybės 2008–2012 m. programos įgyvendinimo priemonių plane. Už inovacinių čekių schemas parengimą atsakinga Lietuvos Respublikos ūkio ministerija. Ši studija – vienas iš parengiamųjų darbų inovacinių čekių schemei įgyvendinti Lietuvoje. Studija buvo rengiama 2009 m. gruodžio mėnesį. Jos tikslas – įvertinti galimybes naudoti inovacinius čekius Lietuvos smulkaus ir vidutinio verslo įmonių inovacinei veiklai finansuoti ir pateikti siūlymus dėl inovacinių čekių schemas įgyvendinimo. Rengiant studiją atlikta teisės aktų apžvalga, išanalizuota oficialioji statistika, antriniai informacijos šaltiniai. Taip pat buvo atlikti interviu bei surengtos apskritojo stalo diskusijos su Lietuvos įmonių, mokslo įstaigų, atsakingų valstybės institucijų atstovais. Atlikus analizę, pateikti siūlymai dėl inovacinių čekių schemas įgyvendinimo Lietuvoje – jie pristatomi toliau tekste.

- ▶ **Inovacinių čekių schemas įgyvendinimo etapai.** Inovacinių čekių schemą Lietuvoje rekomenduojama įgyvendinti dviem etapais. 2010 m. būtų įgyvendinama bandomoji (angl. *pilot*) inovacinių čekių schema. Ją spartesnio įgyvendinimo dėlei siūloma finansuoti iš valstybės biudžeto lėšų. Siūlomas paramos schemas biudžetas – 800 000 Lt. Teigiamai įvertinus bandomosios schemas įgyvendinimo rezultatus, 2011–2013 m. būtų įgyvendinama nuolatinė schema, finansuojama iš ES struktūrinės paramos.
- ▶ **Inovacinių čekių gavėjai.** Įgyvendinant bandomąją inovacinių čekių schemą, paramą inovaciniais čekiais pavidalu siūloma teikti SVV subjektams MTTP paslaugoms įsigyti.

- ▶ **Paslaugų už inovacinį čekį teikėjai.** Rekomenduojami MTTP paslaugų už inovacinius čekius teikėjai – valstybiniai universitetai ir mokslo institutai. Kokybės kontrolės bei paprastesnio schemos administravimo sumetimais rekomenduojama sudaryti registruotų paslaugų teikėjų sąrašą.
- ▶ **Inovacinio čekio vertė.** Siūloma, kad inovaciniai čekiai būtų dviejų tipų: (1) 10 000 Lt vertės, kai valstybės pagalbos intensyvumas yra 100 proc., ir (2) 20 000 Lt vertės, kai valstybės pagalbos intensyvumas 75 proc.
- ▶ **Paraiškų inovaciniams čekiams gauti teikimas.** Paraiškos inovaciniams čekiams gauti forma turėtų būti glausta. Bandomosios schemos atveju paraiškos inovaciniams čekiams būtų priimamos paskelbus ribotos trukmės kvietimą. Įgyvendinant nuolatinę inovacinių čekių schemą rekomenduotina taikyti tęstinę paraiškų teikimo procedūrą.
- ▶ **Paraiškų vertinimas.** Paraiškas inovaciniams čekiams gauti siūloma vertinti tik pagal atitikimą administraciniams ir tinkamumo kriterijams. Tais atvejais, kai tinkamose finansuoti paraiškose prašoma paramos suma yra didesnė nei turima lėšų, inovaciniai čekiai gali būti paskirstomi paraiškų pateikimo eiliškumo tvarka.
- ▶ **Inovacinio čekio panaudojimas.** Įmonė, gavusi inovacinį čekį, rengia techninę specifikaciją ir kreipiasi į paslaugų teikėją. Rekomenduotina, kad administruojančioji institucija teiktų įmonei pagalbą rengiant techninę specifikaciją, pasirenkant paslaugų teikėją, ar nukreiptų į kitą instituciją, galinčią suteikti minėtą pagalbą.
 Įmonės gali bendradarbiauti ir už turimus inovacinius čekius įsigyti iš paslaugų teikėjo didesnės vertės paslaugas, aktualias kelioms įmonėms.
 Atsiskaitydamas už panaudotą paramą inovacinio čekio gavėjas teikia administruojančiajai institucijai darbų priėmimo–perdavimo aktą, trumpą sutarties vykdymo ataskaitą ir paslaugų teikėjo išrašytos sąskaitos kopiją.
- ▶ **Atsakingos institucijos.** Už inovacinių čekių schemos įgyvendinimą atsakinga Lietuvos Respublikos ūkio ministerija. Bandomąją schemą galėtų administruoti VŠĮ Lietuvos verslo paramos agentūra arba viešojo pirkimo būdu atrinkta įstaiga. Įgyvendinant nuolatinę inovacinių čekių schemą potencialia administruojančia institucija laikytina Mokslo, inovacijų ir technologijų agentūra.
- ▶ **Schemos įgyvendinimo rizikos.** Siekiant sėkmingai įgyvendinti inovacinių čekių schemą, turi būti numatoma ir valdoma rizika. Vienas svarbiausių rizikos veiksnių – mažas mokslo ir studijų institucijų suinteresuotumas dalyvauti schemeje. Šią riziką siūloma valdyti įgyvendinant viešinimo priemones, siejant paslaugų už inovacinį čekį teikimą su mokslo darbų vertinimu, vykdant išankstinę paslaugų teikėjų registraciją, mažinant paramos teikimo administracinę naštą. Kita schemos įgyvendinimo rizika yra susijusi su tikslinės grupės gebėjimais pasinaudoti parama, schemos finansavimo klausimais, glaustais bandomosios schemos įgyvendinimo terminais, atsakingų institucijų veiklos efektyvumu.

Summary

According to data provided by the Department of Statistics to the Government of the Republic of Lithuania, less than one fourth of enterprises in Lithuania carry out innovation activities. Only a small percentage of these enterprises are strategic innovators – i.e. enterprises performing R&D on a continuous basis to develop novel product or process innovations. The key barriers to innovation activities in enterprises are lack of financing and qualified human resources (number of researchers in business sector is very small). Even though in-house capacity to innovate is limited, enterprises are not inclined to co-operate with universities or research institutes and make use of research carried out by these institutions. On the one hand, information concerning research carried out universities or research institutions is lacking. Another important reason why there is little co-operation between enterprises and knowledge institutions is lukewarm attitude towards the quality of public research and its relevance to business needs. In Lithuania public sector invests the largest share of R&D funds, however effectiveness of this investment is considered to be insufficient due to large number of institutions carrying out R&D activities and lack of focus. In addition, the method of allocating financing to R&D activities in universities and research institutes does not induce knowledge institutions to engage actively in provision of knowledge services to business.

Against this background, the objective of Lithuanian innovation policy is to encourage co-operation between business and research institutions. For this purpose Government of the Republic of Lithuania decided to introduce and pilot a new scheme of financing innovative activity in enterprises – i.e. innovation vouchers. Innovation voucher is a credit note that entitles SME's to 'buy' R&D expertise or knowledge from research and educational institutions.

Innovation vouchers were first introduced in Netherlands. Recently a number of EU and other countries adopted innovation voucher schemes. Many of them followed the Dutch model. Normally the target group of innovation vouchers are SME's. They can use vouchers to purchase services from knowledge providers – most often public research and technology organisations. The range of activities eligible for funding through the voucher scheme is broad – including technological issues, consulting services, etc. Value of a voucher ranges from EUR 2 500 to EUR 7 500. The appeal of the innovation vouchers scheme is related to its simplicity and low administrative burden both for beneficiaries and administrators. The success of this scheme is linked to effective dissemination activities and provision of assistance to SMEs in using vouchers.

In Lithuania the innovation voucher scheme will be piloted before the end of the year 2010. Ministry of Economy is responsible for the preparations and pilot implementation of the scheme. This feasibility study is part of the preparatory activities. The aim of this study is to assess the feasibility of using vouchers to finance innovative activities in the SMEs and to suggest recommendations on how the innovation voucher scheme could be implemented in Lithuania. The study was prepared on the basis of desk research, interviews and roundtable discussions with stakeholders: i.e. enterprises, research institutions, responsible authorities, etc. Results and recommendations of the feasibility study are presented below.

- ▶ **Implementation stages of the innovation voucher scheme.** It is recommended that the innovation voucher scheme is implemented in two stages. In 2010 the pilot scheme will be implemented using national financing. The proposed budget is 800 000 litas. If results of the pilot scheme turn out to be positive an ongoing scheme shall be implemented in the period 2011 to 2013. The ongoing scheme could be financed by the EU structural funds.
- ▶ **Eligible beneficiaries.** It is suggested that eligible beneficiaries under the scheme are micro, small and medium enterprises from all sectors.
- ▶ **Eligible activities.** It is suggested that innovation vouchers finance R&D services.
- ▶ **Knowledge providers.** The recommendation of the feasibility study is that eligible suppliers of R&D services under the scheme are limited to state universities and state research institutes. Organisations willing to participate in the innovation voucher scheme should undergo a simple authorisation procedure.
- ▶ **Value of an innovation voucher.** It is suggested to introduce two types of innovation vouchers: (1) voucher with a value 10 000 Lt with no requirement for own contribution and (2) voucher with a value 20 000 Lt where SME is required to contribute 1/4 of this amount from its own resources.

- ▶ **Application procedure.** It is important that the application form is simple and quick to fill in. Taking into account the limited duration of the pilot scheme one call for applications will be announced in 2010. However, if the ongoing innovation voucher scheme is introduced applications should be accepted on a continuous basis.
- ▶ **Evaluation of applications.** Applications should be evaluated only on the basis of their conformity to administrative and eligibility criteria. In cases where a number of applications exceeds available funding the financing could be allocated on a “first come first served” basis.
- ▶ **Using innovation voucher.** An SME receiving innovation voucher should first draft terms of reference and then approach relevant R&D service provider. If needed, institution responsible for the administration of the innovation voucher scheme or any other designated organisation should provide assistance to SME’s in drafting terms of reference or finding relevant service provider, etc.

SMEs should be allowed to pool their innovation vouchers in order to purchase R&D services relevant to all cooperating SMEs.

SME which has been allocated an innovation voucher will need to report on how it used the support by submitting the following documentation: i.e. a service completion-delivery act, a short report describing implemented activities and a copy of invoice issued by a service provider.

- ▶ **Institutions responsible for the administration of the scheme.** Ministry of Economy of the Republic of Lithuania bears the overall responsibility for the implementation of innovation voucher scheme. The daily administration of the pilot scheme (e.g. evaluation of applications, concluding contracts, etc.) can be delegated to the Lithuanian Business Support Agency or other organisation whose services are purchased through a public tender procedure. If an ongoing innovation voucher scheme is approved, the newly established Research, Innovation and Technology Agency could undertake the administration of the scheme.
- ▶ **Risks for the successful implementation of the scheme.** Identification and management of risks is important in order to ensure successful implementation of the innovation voucher scheme. One of the important potential risks is low interest of universities and research institutes in participating in the innovation voucher scheme. This risk may be addressed by implementing active dissemination strategy, authorising knowledge providers and by introducing a link between the amount of services provided in exchange for innovation vouchers and assessment of institution’s research activities. In addition, the administrative burden for service providers should be minimised to the extent possible.

Other potential risks for successful implementation of the innovation voucher scheme include lack of available funding (national financing), insufficient capacities of a key target group to use innovation vouchers or responsible authorities to administrate the scheme in an efficient, non-bureaucratic and timely manner.

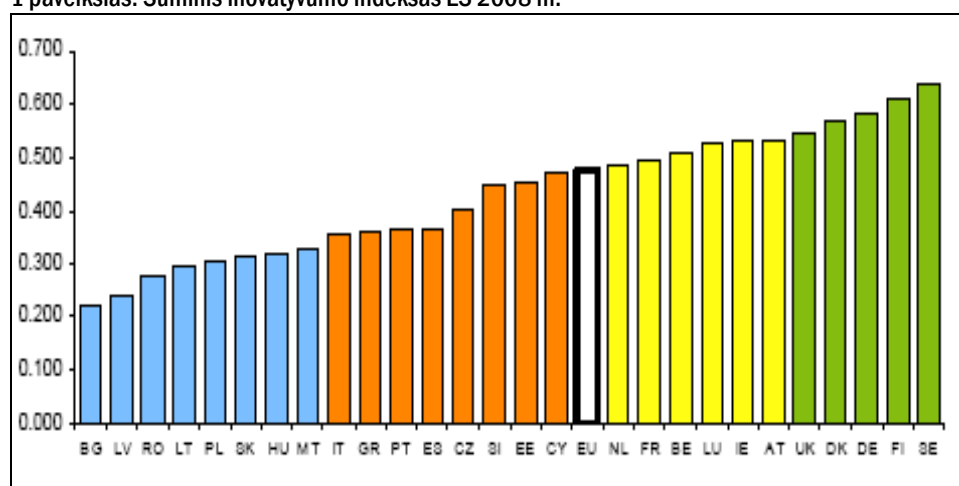
It is important that experience gained and lessons learnt from the implementation of the pilot scheme are assessed and used when considering the introduction of an ongoing innovation voucher scheme.

1 Įvadas

Ekonomikos konkurencingumas ir augimas glaudžiai susijęs su inovacijomis – jos leidžia pasiekti didesnę verslo našumą ir pelningumą; taip pat prisideda prie gyvenimo kokybės gerinimo. Be to, esant sudėtingoms ekonomikos sąlygoms, lengviau išlikti ir verslą plėtoti didesnę pridėtinę vertę kuriančioms įmonėms, diegiančioms naujas technologijas, pažangius metodus ir kitas inovacijas.

Viena iš pagrindinių Lietuvos ūkio silpnybių, lemiančių žemą jo tarptautinį konkurencingumą, yra žemas produktyvumas. Lietuvos įmonių konkurencingumas pastarąjį dešimtmetį augo nežymiai ir daugiausia priklausė nuo santykinai pigių gamybos veiksnių, vidaus investicijų, sparčiai augusio vidaus vartojimo. Tradiciniais gamybos veiksniais grindžiamas ekonomikos augimas yra trumpalaikis, o aukštą produktyvumą ilguoju laikotarpiu užtikrina tik inovacijomis grindžiama įmonių veikla. Lietuvos inovacinės veiklos rodikliai išlieka vieni žemiausių ne tik Europos Sąjungoje (ES), bet ir tarp naujųjų ES šalių. 2008 m. Europos inovacijų švieslentės duomenimis, Lietuvos suminis inovatyvumo indeksas (toliau – SII) yra 0,29, o ES vidurkis – 0,47.¹ Lietuva pagal SII užima 24 vietą tarp 27 ES valstybių ir lenkia tik Rumuniją, Latviją, Bulgariją (žr. 1 priedą).

1 paveikslas. Suminis inovatyvumo indeksas ES 2008 m.



Šaltinis: 2008 m. Europos inovacijų švieslentė

Vienas iš svarbių veiksnių, lemiančių nepakankamą inovacijų plėtrą Lietuvoje, yra menkas verslo ir mokslo bendradarbiavimas, kuriam šiuo metu Europoje skiriamas didelis dėmesys. Statistikos departamento duomenimis, tarp Lietuvos inovacinių įmonių bendradarbiavimo partnerių rečiausiai patenka valstybės mokslinių tyrimų institutai, universitetai ir kitos aukštosios mokyklos. Labai mažai šalies tyrėjų dirba verslo įmonėse, o mokslinių tyrimų ir eksperimentinės plėtos (toliau – MTEP) bei inovaciniai gebėjimai įmonėse yra nepakankami. Verslas, ypač smulkus ir vidutinis verslas (toliau – SVV), mažai naudojami šalies mokslininkų rezultatais, o mokslinių tyrimų kryptys nepakankamai susijusios su verslo poreikiais.

¹ 2008 m. SII apskaičiavimo metodologijoje yra naudojami 29 inovacijų rodikliai, suskirstyti į 3 grupes ir 7 pogrupius. Pirmosios – „Inovacijų variklių“ – grupės rodikliai apima nuo įmonių nepriklausančius inovacijų veiksnus: (1) žmogiškuosius išteklius – išsilavinusius ir kvalifikuotus potencialius darbuotojus; (2) finansavimą ir paramą – galimybes gauti lėšų ir valstybės paramą inovacijų projektams. Antroji rodiklių grupė – „Įmonių veikla“ – atspindi įmonių pastangas vykdyti inovacinę veiklą: (3) įmonių investicijas į inovacinę veiklą; (4) verslumą – įmones, savo pastangomis vykdančias inovacinę veiklą ir bendradarbiaujančias su kitais subjektais; (5) inovacinės veiklos našumą – kuriant inovacijas įgytas intelektinės nuosavybės teises. Trečioji inovacijų rodiklių grupė – „Rezultatai“ – susijusi su (6) įmonių vykdomos inovacinės veiklos pobūdžiu ir (7) šios veiklos ekonominiu poveikiu. Išsamiau SII rodiklius žr. 1 priede.

Inovacijų ir MTEP skatinimas, plėtojant privataus ir viešojo sektorių bendradarbiavimą bei sudarant privataus verslo investavimo į MTEP paskatas, yra Nacionalinės Lisabonos strategijos įgyvendinimo 2008–2010 metų programos uždavinys (4 uždavinys).² Integracijos tarp verslo ir MTEP stiprinimas taip pat yra viena iš trijų pagrindinių inovacijų plėtros krypčių, numatytų Lietuvos inovacijų strategijos 2009–2020 metams projekte.

Siekdama suaktyvinti verslo ir mokslo dialogą, valstybė įgyvendina tiesioginės ir netiesioginės paramos priemones: siekiama kurti palankią inovacijoms aplinką (mokestinės, teisinės ir kt. sąlygos)³, organizuojamos specializuotos inovacijų paramos paslaugos, teikiama finansinė parama MTEP tyrimams. Inovacijoms ir MTEP versle finansuoti skiriama nacionalinė ir ES struktūrinė parama sudaro apie 2,2 milijardo litų. ES struktūrinė parama inovacijoms teikiama pagal 2007–2013 metų Ekonomikos augimo veiksmų programos 1 prioritetą „Ūkio konkurencingumui ir ekonomikos augimui skirti moksliniai tyrimai ir eksperimentinė plėtra“.

Nacionalinėje Lisabonos strategijos įgyvendinimo 2008-2010 m. programoje numatyta kurti naujas inovacijų plėtojimo priemones. Viena iš numatytų naujų priemonių (25 priemonė) – sukurti ir išbandyti čekių (*angl. voucher*) schemą smulkioms ir vidutinėms įmonėms, aktyviai nedalyvaujančioms inovacinėje veikloje, finansiškai remti. Ši priemonė įrašyta ir į 15-osios Lietuvos Respublikos Vyriausybės programos darbų sąrašą bei į Inovacijų versle 2009–2013 metų programą.

Inovaciniai čekiai – tai viena iš bendradarbiavimo tarp verslo ir mokslo skatinimo (finansavimo) priemonių. Įgyvendinant inovacinių čekių schemą, inovacinę veiklą vykdančios ar norinčios vykdyti įmonės gali gauti nustatyto dydžio paramą mokslo institucijų paslaugoms įsigyti. Tokiu būdu skatinamas įmonių susipažinimas su mokslo institucijomis ir jų vykdoma veikla, o mokslo įstaigos skatinamos labiau orientuoti savo veiklą į verslo poreikius. Inovacinių čekių schemos tikslas – skatinti žinių tarp mokslo ir verslo perdavimą, tokiu būdu prisidedant prie inovacijų kultūros įmonėse ugdymo ir inovacinės veiklos plėtros.

Lietuvoje inovacinių čekių schema, vadovaujantis Lietuvos Respublikos Vyriausybės 2008–2012 m. programos įgyvendinimo priemonių plane nustatytais terminais, turi būti sukurta ir išbandyta iki 2010 m. IV ketvirčio. Už inovacinių čekių schemos parengimą atsakinga Lietuvos Respublikos ūkio ministerija (toliau – Ūkio ministerija).

Ši studija yra vienas iš parengiamųjų darbų inovacinių čekių schemai įgyvendinti Lietuvoje. Studijos tikslas – įvertinti galimybes naudoti inovacinius čekius Lietuvos SVV įmonių inovacinei veiklai finansuoti ir pateikti siūlymus dėl inovacinių čekių schemos įgyvendinimo. Siekiant įvertinti poreikį Lietuvoje taikyti naują paramos priemonę – inovacinius čekius, – buvo atlikta inovacijų Lietuvos versle esamos padėties, verslo įmonių bendradarbiavimo su mokslo įstaigomis tendencijų apžvalga. Skirta dėmesio svarbiausiems mokslinių tyrimų veiklos, vykdomos Lietuvos mokslo ir studijų institucijose, klausimams (žr. studijos 3 skyrių). Rengiant studiją taip pat išanalizuota užsienio šalių patirtis įgyvendinant inovacinių čekių schemas (žr. studijos 4 skyrių). Remiantis inovacijų plėtros versle problemų, poreikių analize, atsižvelgiant į kitų šalių patirtį ir įvertinus Lietuvos situacijos specifiką, pateikti siūlymai dėl inovacinių čekių schemos įgyvendinimo Lietuvoje praktinių aspektų (žr. studijos 5 skyrių).

² Lietuvos Respublikos Vyriausybės 2008 m. spalio 1 d. nutarimas Nr. 1047 dėl Nacionalinės Lisabonos strategijos įgyvendinimo 2008–2010 metų programos patvirtinimo.

³ 2008 m. balandžio 10 d. priimti Lietuvos Respublikos pelno mokesčio įstatymo pakeitimai, kuriais nustatomos pelno mokesčio lengvatos investicijoms į MTEP darbus, skirtus naujoms technologijoms, sukuriančioms didelę pridėtinę vertę (Lietuvos Respublikos pelno mokesčio įstatymo 2, 12, 13, 17, 18, 21, 23, 26, 28, 30, 31, 38¹, 47, 50 straipsnių, 1, 3 priedėlių pakeitimo bei papildymo ir įstatymo papildymo 17 straipsniu įstatymas (Žin., 2008, Nr. 47-1749)).

2 Galimybių studijos rengimo metodika

Ši galimybių studija parengta atlikus inovacijas Lietuvoje reglamentuojančių teisės aktų apžvalgą, išanalizavus Lietuvos statistikos departamento prie Lietuvos Respublikos Vyriausybės skelbiamus duomenis, susipažinus su aktualiomis publikacijomis inovacijų versle plėtros klausimais. Taip pat buvo išsamiau išanalizuota trijų pasirinktų ES šalių narių patirtis naudojant inovacinius čekius įmonių inovacinei veiklai finansuoti. Pagrindiniai informacijos šaltiniai atliekant užsienio šalių praktikos analizę buvo atsakingų šalies institucijų tinklalapiai, pranešimai tarptautiniuose renginiuose, įvairios publikacijos.

Siekiant sužinoti Lietuvos verslo įmonių, mokslo įstaigų, atsakingų institucijų požiūrį į inovacinių čekių instrumento taikymą sprendžiant inovacijų plėtros Lietuvoje problemas bei siūlomus inovacinių čekių schemos įgyvendinimo aspektus, buvo atliekami interviu ir organizuojamos apskritojo stalo diskusijos. Interviu buvo surengti su Ūkio ministerijos, VŠĮ Lietuvos inovacijų centras, Lietuvos mokslo tarybos darbuotojais, taip pat mokslininkų, dirbančių verslo įmonėse, atstovais. Be interviu taip pat buvo organizuojamos ir apskritojo stalo diskusijos tema „*Inovaciniai čekiai – patraukli inovacijų įmonėse finansavimo priemonė?*“. Į vieną diskusiją buvo kviečiami inovatyvių Lietuvos SVV įmonių vadovai. Šio susitikimo tikslas buvo aptarti, su kokiomis pagrindinėmis problemomis susiduria inovacinę veiklą vykdančios ar norinčios pradėti įmonės, ir padiskutuoti, ar inovacinis čekis galėtų padėti spręsti minėtas problemas. Antroji apskritojo stalo diskusija buvo vieša ir atvira visiems norintiems dalyvauti. Joje dalyvavo įmonių, verslo asocijuotų organizacijų, mokslo ir technologijų parkų, mokslo įstaigų, slėnių, Ūkio ministerijos, kitų suinteresuotųjų grupių atstovai. Galiausiai, siekiant parengti įgyvendinamus ir praktinius siūlymus dėl inovacinių čekių schemos Lietuvoje, surengta diskusija su Ūkio ministerijos atstovais. Atliktų interviu respondentų bei apskritojo stalo diskusijų dalyvių sąrašai pateikiami šios studijos 3 priede.

3 Inovacinė veikla Lietuvos verslo įmonėse: esamos padėties apžvalga

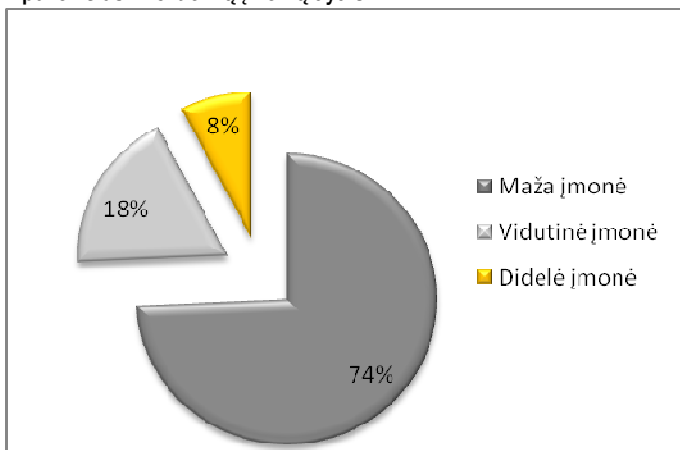
Šiame studijos skyriuje pateikiama esamos inovacijų padėties versle apžvalga. Pirmiausia analizuojama oficialioji statistika, atspindinti, koku mastu Lietuvos įmonės vykdo inovacinę veiklą ir kokios yra tendencijos skirtinguose ūkio sektoriuose. Taip pat aptariami pagrindiniai veiksniai, turintys įtakos verslo inovatyvumui ir vykdomos inovacinės veiklos pobūdžiui. Kita šio skyriaus dalis skirta mokslo ir studijų institucijų vykdomos MTEP veiklos problematikai, kuri aktuali svarstant inovacinių čekių įgyvendinimo Lietuvoje poreikius, galimybes, riziką.

3.1 Lietuvos ūkio sektorių inovacinės veiklos apžvalga

Statistikos departamentas prie Lietuvos Respublikos Vyriausybės (toliau – Statistikos departamentas) kas ketverius metus atlieka inovacinės veiklos tyrimus.⁴ Pastarasis tyrimas apima 2004–2006 m. laikotarpį.⁵ Šio tyrimo duomenimis, inovacinę veiklą Lietuvoje vykdo mažiau nei ketvirtadalis (18,4 proc.) gamybos ir paslaugų įmonių, kuriuose dirba 10 ir daugiau darbuotojų. 2004–2006 m. inovacinę veiklą vykdė 53 proc. didelių įmonių, 37 proc. vidutinių įmonių ir 16 proc. mažų įmonių.

Kaip rodo statistika, mažos įmonės mažiausiai linkusios vykdyti inovacinę veiklą. Kita vertus, mažos ir vidutinės įmonės (toliau – MVI) sudaro daugiau nei 99 proc. Lietuvos įmonių, tad didžiausia dalis inovacinę veiklą vykdančių įmonių visgi yra MVI. 2 paveiksle pateikiama informacija apie inovacinę veiklą vykdančių įmonių pasiskirstymą pagal jų dydį.

2 paveikslas. Inovacinių įmonių dydis



Šaltinis: Statistikos departamentas

Daugiausia inovacinių įmonių veikė finansinio tarpininkavimo sektoriuje. Apie trečdalį įmonių vykdė inovacinę veiklą naftos produktų gamybos, maisto produktų gamybos, įvairių mašinų gamybos bei elektros, dujų ir vandens tiekimo sektoriuose. Mažiausiai inovatyvių įmonių buvo didmeninės ir mažmeninės prekybos, transporto, statybos sektoriuose.

1 lentelė. Inovacinės įmonės pagal ekonominės veiklos rūšis

⁴ Tyrimas yra atliekamas taikant imčių metodus. Imties vienetas – įmonė, kurioje dirba 10 ir daugiau darbuotojų. Statistiniai duomenys renkami iš atrinktų respondentų, naudojant statistinės atskaitomybės formą – įmonės inovacinės veiklos tyrimo anketą.

⁵ Lietuvos statistikos departamentas prie Lietuvos Respublikos Vyriausybės. Inovacinės veiklos plėtra. – Vilnius, 2008.

Ekonominės veiklos rūšis	Inovacinės įmonės, % nuo visų įmonių
Finansinis tarpininkavimas	50,0 %
Naftos produktų gamyba	35,8 %
Maisto produktų, gėrimų ir tabako gamyba	33,9 %
Kitų mašinų ir įrangos gamyba, elektrinės ir optinės įrangos gamyba	31,2 %
Elektros, dujų ir vandens tiekimas	31,2 %
Apdirbamoji gamyba	26,7 %
Kita verslo veikla	25,8 %
Kita niekur nepriskirta gamyba	25,3 %
Transporto įrangos gamyba	24,7 %
Metalų ir metalo gaminių gamyba	22,7 %
Medienos ir medinių dirbinių, plaušienos, popieriaus ir popieriaus gaminių gamyba, leidyba ir spausdinimas	22,4 %
Tekstilės ir tekstilės gaminių, odos ir odos dirbinių gamyba	22,0 %
Statyba	20,9 %
Kasyba ir karjerų eksploatavimas	17,8 %
Transportas, sandėliavimas ir ryšiai	16,6 %
Didmeninė ir mažmeninė prekyba; asmeninių ir namų ūkio reikmenų taisymas	7,7 %
Iš viso	18,4 %

Šaltinis: Statistikos departamentas

Kaip rodo statistiniai duomenys, Lietuvos verslas visuose sektoriuose gana neinovatyvus. Tai lemia keletas veiksnių. Inovacinės veiklos plėtrą riboja didelės inovacinės išlaidos ir lėšų trūkumas. Inovacinė veikla susijusi su didele rizika, todėl sudėtinga gauti bankų ar kitų privačių įstaigų finansavimą. Rizikos kapitalo fondų veikla Lietuvoje neišvystyta. Valstybės teikiama parama (pvz., ES struktūrinės paramos lėšomis) iki šiol pasinaudojo nedidelė dalis įmonių. Inovacinės veiklos išlaidos nuosmukio laikotarpiu dar labiau mažėja, kadangi įmonės labiau orientuojasi į trumpalaikę išlikimo rinkoje strategiją, o ne į ilgalaikę vystymosi ir konkurencingumo didinimo strategiją.

Kvalifikuoto personalo trūkumas taip pat yra kliūtis inovacijų plėtrai. Lietuvos verslo sektoriuje dirba mažai mokslo darbuotojų: įmonėse dirbantys tyrėjai sudaro apie 9,5 proc. bendro šalies mokslo darbuotojų skaičiaus. Pagal šį rodiklį Lietuva atsilieka nuo kitų ES šalių.

2 lentelė. Veiksniai, trukdantys inovacinei veiklai

Veiksniai, trukdantys inovacinei veiklai	% nuo visų įmonių
Per aukšta inovacijos kaina (didelės inovacinės išlaidos)	24,6 %
Rinkoje dominuoja pripažintos įmonės	22,2 %
Lėšų trūkumas įmonėje / įmonių grupėje	21,4 %
Kvalifikuoto personalo trūkumas	20,0 %
Finansavimo iš kitų šaltinių trūkumas	12,5 %
Mažas vartotojų poreikis inovacinėms prekėms ar paslaugoms	12,1 %
Sunkumai ieškant partnerių inovacijoms	10,4 %
Informacijos apie rinkas trūkumas	5,1 %
Informacijos apie technologijas trūkumas	4,8 %

Šaltinis: Statistikos departamentas

Kita Lietuvos verslo įmonių inovatyvumo problema yra inovacinės veiklos pobūdis ir rezultatai. Daugumoje įmonių inovacijos buvo susijusios su naujos įrangos įsigijimu ir darbuotojų mokymais. Daugiau nei pusė visų inovacinei veiklai skirtų išlaidų⁶ buvo skirtos įrengimams įsigyti.

3 lentelė. Inovacinės veiklos rūšys

Inovacinės veiklos rūšys	% nuo inovacinių įmonių
Mašinių, įrengimų ir įrangos įsigijimas	70,7 %
Mokymai, susiję su inovacine veikla	48,7 %
Vidiniai MTEP darbai	44,1 %
Inovacijų rinkodara	32,9 %
Išorinių žinių įsigijimas	31,2 %
Išoriniai MTEP darbai	26,9 %
Kita inovacinė veikla	21,5 %

Šaltinis: Statistikos departamentas

4 lentelė. Išlaidų inovacinei veiklai struktūra

Išlaidos	% nuo visų išlaidų inovacinei veiklai
Mašinių, įrengimų ir įrangos įsigijimas	63,1 %
Vidinės MTEP išlaidos	26,7 %
Išorinės MTEP išlaidos	7,7 %
Išorinių žinių įsigijimas	2,5 %

Šaltinis: Statistikos departamentas

Lietuvoje dominuoja nereguliarus inovacijų kūrimas ir technologijų perėmimas. Labai maža įmonių dalis vysto naujomis ir strategiškai reikšmingomis žiniomis pagrįstą inovacinę veiklą.⁷ Mažą inovacijų pridėtinę vertę lemia neišplėtotas mokslo tyrimų ir eksperimentinės plėtros (toliau – MTEP) veikla versle bei menkas verslo bendradarbiavimas su mokslu. Kaip minėta, vidiniai įmonių gebėjimai vykdyti inovacinę veiklą yra silpni, o išorinės MTEP išlaidos sudaro nedidelę dalį išlaidų inovacinei veiklai (žr. 4 lentelę). Universitetai ir valstybės mokslinių tyrimų įstaigos patenka tarp partnerių, su kuriais rečiausiai bendradarbiaujama vykdant inovacinę veiklą. Pagrindiniai inovacinės veiklos partneriai yra tiekėjai, klientai, vartotojai. Atitinkamai dauguma inovacijų yra orientuotos į tiekėjus arba į rinkos pokyčius. Tokios inovacijos nesukuria įmonei ilgalaikio pranašumo ar technologinio dominavimo tam tikrose rinkose.⁸

5 lentelė. Įmonių inovacinės veiklos bendradarbiavimo partneriai

Įmonių inovacinės veiklos bendradarbiavimo partneriai	% visų partnerių
Įrengimų, medžiagų, programinės įrangos tiekėjai	34,1 %
Klientai ar vartotojai	27,7 %
Konsultantai, laboratorijos	21,3 %
Kitos įmonės susijusių įmonių grupėje	21,2 %
Aukštosios mokyklos, universitetai	18,4 %

⁶ 2006 m. išlaidos inovacinei veiklai sudarė 872,9 mln. Lt.

⁷ VšĮ Lietuvos inovacijų centras. Taikomojo mokslinio tyrimo darbas – programinė studija „Inovacijų versle plėtra: strateginiai prioritetai ir veiksmai“ – 2007 m.

⁸ VšĮ Lietuvos inovacijų centras. Taikomojo mokslinio tyrimo darbas – programinė studija „Inovacijų versle plėtra: strateginiai prioritetai ir veiksmai“ – 2007 m.

Įmonių inovacinės veiklos bendradarbiavimo partneriai	% visų partnerių
Konkurentai ar kitos įmonės	17,8 %
Valstybės mokslinių tyrimų įstaigos	10,3 %

Šaltinis: Statistikos departamentas

Apibendrinant, šalies įmonės yra nepakankamai inovatyvios – 3/4 įmonių apskritai nevykdo jokios inovacinės veiklos. Inovacinę veiklos plėtrą labiausiai riboja finansavimo ir įmonių vidinių inovacinių gebėjimų (mokslu darbuotojų) stoka. Nepaisant silpnų vidinių gebėjimų plėtoti inovacijas, įmonės mažai bendradarbiauja su mokslo institucijomis, mažai naudojami šalies mokslininkų tyrimų rezultatai. Visi šie veiksniai turi įtakos kuriamų inovacijų pobūdžiui ir mažai pridėtinei vertei. Inovatyvumo stoka turi neigiamų pasekmių Lietuvos įmonių produktyvumui ir konkurencingumui, kuris pastarąjį dešimtmetį augo nežymiai ir daugiausia priklausė nuo santykinai pigių gamybos veiksnių, vidaus investicijų, sparčiai augusio vidaus vartojimo. Be to, neinovatyvioms įmonėms sudėtingiau vykdyti veiklą finansų ir ekonomikos krizės sąlygomis.

Apžvelgus svarbiausias inovacijų versle problemas, kitoje skyriaus dalyje dėmesys skiriamas mokslinių tyrimų įstaigų vykdomai MTEP veiklai bei paskatoms bendradarbiauti su verslo subjektais teikiant MTEP paslaugas.

3.2 Mokslinių tyrimų įstaigų vykdomos veiklos kryptių ir rezultatų panaudojimo versle potencialo apžvalga

2008 m. MTEP darbams Lietuvoje buvo skirta 890,1 mln. litų. Lietuva iš daugelio kitų ES šalių narių išsiskiria tuo, kad verslo investicijos į MTEP sudaro labai mažą dalį visų MTEP išlaidų. Be to, ši dalis 2008 m., palyginti su 2007 m., sumažėjo ir sudarė 23,8 proc. Daugiausia išlaidų 2008 m. MTEP skyrė aukštojo mokslo sektorius – 53,1 proc. visų MTEP išlaidų.⁹

Lietuva turi kompleksinę mokslinių tyrimų ir aukštojo mokslo institucijų sistemą: šalyje veikia net devyniasdešimt trys mokslo ir studijų institucijos, dalyvaujančios MTEP veikloje.

Lietuvos mokslo ir studijų institucijos

Mokslo ir studijų institucijos skirstomos į aukštąsias mokyklas ir mokslinių tyrimų institutus.

- ▶ Aukštosios mokyklos yra dviejų tipų: universitetai ir kolegijos. Aukštosios mokyklos yra valstybinės ir nevalstybinės. Šalyje veikia:
 - 22 universitetai (15 valstybiniai, 7 nevalstybiniai),
 - 27 kolegijos (15 valstybinės, 12 nevalstybinių).
- ▶ Valstybinis mokslinių tyrimų institutas vykdo valstybei, visuomenei ar ūkio subjektams svarbius ilgalaikius steigėjo (juridinio asmens dalyvių) nustatytos krypties MTEP. Mokslinių tyrimų institutas gali būti valstybinis arba nevalstybinis. Šalyje ataskaitos rengimo metu veikė 17 valstybės mokslo institutų, 18 universitetinių mokslo institutų ir 9 valstybės mokslo įstaigos. 30 mokslo institutų yra fizinių, biomedicinos, technologijos mokslų sričių, 4 mokslo institutai – humanitarinių mokslų srities, vienas institutas – socialinių mokslų srities.

Siekiant sutelkti mokslo institucijose esančius žmogiškuosius ir materialiuosius MTEP išteklius, nuo 2010 m. vykdoma valstybės mokslinių tyrimų įstaigų pertvarka: mokslo institutai reorganizuojami prijungiant juos prie universitetų arba sujungiant tarpusavyje pagal atliekamų tyrimų kryptį ar sritį ir sudarant naujus juridinius asmenis – valstybinius mokslinių tyrimų institutus. Nuo 2010 m. sausio 1 d. 13 teisinį statusą turinčių institutų integruojami į universitetus, o 10 institutų sujungiami pertvarkant juos į 4 valstybinius mokslinių tyrimų centrus: Inovatyvios medicinos centrą, Gamtos tyrimų centrą, Agrarinių ir miškų mokslų centrą bei Lietuvos socialinių tyrimų centrą. Ateityje dar 6 institutai bus pertvarkyti į 3 valstybinius mokslinių tyrimų centrus: Gyvybės mokslų centrą, Fizinių ir technologijos mokslų centrą, Informatikos ir informacinių technologijų mokslų centrą (daugiau žr. 2 priede).

⁹ Lietuvos Respublikos ūkio ministerijos 2009-2011 metų strateginis veiklos planas, patvirtintas Lietuvos Respublikos ūkio ministro 2009 m. kovo 31 d. įsakymu Nr. 4-133.

Kai kurios srityse mokslinių tyrimų potencialas yra reikšmingas: tarp tokių sričių minėtina biotechnologija, lazerių technologijos, elektronika, informatika, mechanika. Minėtose srityse pastebimas mokslo ir verslo bendradarbiavimas, mokslinių tyrimų rezultatai yra taikomi versle bei gamyboje, produkcija eksportuojama į užsienio šalis. Stiprius mokslinių tyrimų gebėjimus minėtose srityse turi Vilniaus universitetas (VU), Puslaidininkų fizikos institutas, Biotechnologijos institutas, Biochemijos institutas, Vilniaus Gedimino technikos universitetas (VGTU), Matematikos ir informatikos institutas, Kauno technologijos universitetas (KTU).

Nepaisant pozityvių pavyzdžių, MTEP veikla mokslo ir studijų institucijose susilaukia kritikos. Šalyje vykdomų mokslinių tyrimų kryptių įvairovė yra didelė; dėl didelio institucijų skaičiaus sistemai būdinga fragmentacija, mažas efektyvumas.¹⁰ Kaip konstatuojama *Valstybės mokslinių tyrimų įstaigų, susijusių su integruotų mokslo, studijų ir verslo centrų (slėnių) plėtra, tinklo pertvarkos plane*, „Lietuvos mokslo ir studijų potencialo išskaidymas, kritinės masės nebuvimas – tai svarbiausios priežastys, dėl kurių MTEP nėra pakankamai efektyvi“.¹¹

Mokslo ir studijų institucijų atliekama MTEP veikla nepakankamai orientuota į ūkio poreikius, rezultatai mažai naudojami versle. Mokslo institutai daugiausia orientuoti į fundamentinius tyrimus. Tai rodo iš MTEP gaunamos pajamos – jos siekia tik apie 7 proc. institutų pajamų.¹² Įmonės kritiškai vertina viešojo sektoriaus mokslinių tyrimų kokybę – tai rodo tiek jų bendradarbiavimo tendencijos, tiek statistiniai duomenys ir apklausų rezultatai. MTEP finansavimo politika lemia tai, kad, Valstybės kontrolės žodžiais tariant, universitetai efektyviai „nepanaudoja mokslinių tyrimų bazės ir mokslinio potencialo užsidirbti papildomoms pajamoms vykdant mokslinius tiriamuosius projektus ir teikiant paslaugas.“¹³

Lietuvos mokslo ir studijų MTEP veiklos finansavimas

Galimi MTEP finansavimo šaltiniai yra biudžeto lėšos, valstybės užsakymai, užsienio lėšos ir verslo sektoriaus lėšos. Lietuvoje didžiąją dalį mokslo ir studijų institucijų išlaidų mokslui sudaro valstybės biudžeto lėšos. MTEP iš valstybės biudžeto finansuojami trimis būdais:

- ▶ skirstant lėšas mokslo ir studijų institucijoms pagal tai, kaip jos buvo finansuojamos ankstesniais metais,
- ▶ skirstant lėšas pagal mokslinės veiklos rezultatus,
- ▶ skirstant lėšas konkursinio finansavimo būdu.

Bazinis finansavimas yra vyraujantis būdas skirstyti asignavimus mokslo ir studijų institucijoms. Šią finansavimo dalį valstybiniai universitetai gali savarankiškai paskirstyti studijoms ir MTEP. Iki 2008 m. 80 proc. kasmetinių valstybės biudžeto asignavimų MTEP buvo paskirstomi tarp mokslo ir studijų institucijų pagal tą pačią proporciją. 2008 m. ši procentinė dalis buvo sumažinta iki 70 proc.

Finansavimas, kasmet perskirstomas pagal mokslinės veiklos rezultatus, nuo 2008 m. sudaro 30 proc. valstybės biudžeto asignavimų MTEP. Šios lėšos MTEP skirstomos atsižvelgiant į mokslo ir studijų institucijų mokslinės produkcijos vertinimo rezultatus; taip pat atsižvelgiama į lėšų, gautų dalyvaujant tarptautinių mokslo programų projektuose ir vykdant ūkio subjektų užsakymus, sumas. Pagrindiniai tyrėjų mokslinės veiklos pripažinimo kriterijai Lietuvoje daugiau grindžiami publikacijų tarptautinės mokslinės bendruomenės pripažintuose žurnaluose kiekiu, ir mažiau – panaudotais tyrimo rezultatais inovacijoms ir technologijoms kurti.

Konkursinis MTEP finansavimas Lietuvoje buvo įgyvendinamas skiriant iš valstybės biudžeto asignavimus Valstybiniam mokslo ir studijų fondui, kuris finansuodavo pavienių mokslininkų arba mokslininkų grupių parengtus mokslinių tyrimų projektus. Lyginant su kitais valstybės biudžeto asignavimais MTEP, per Valstybinį mokslo ir studijų fondą perskirstyta lėšų MTEP dalis būdavo nedidelė. Konkursinio finansavimo dalis bendruose valstybės biudžeto asignavimuose MTEP 2004–2006 m. kito nežymiai ir sudarė vidutiniškai 6 proc.

¹⁰ Europos Komisijos 2007 m. rugsėjo 24 d. sprendimu Nr. K(2007)4475 patvirtinta Žmogiškųjų išteklių plėtros veiksmų programa.

¹¹ Valstybės mokslinių tyrimų įstaigų, susijusių su integruotų mokslo, studijų ir verslo centrų (slėnių) plėtra, tinklo pertvarkos planas, patvirtintas Lietuvos Respublikos Vyriausybės 2008 m. spalio 1 d. nutarimu Nr. 989.

¹² Valstybės mokslinių tyrimų įstaigų, susijusių su integruotų mokslo, studijų ir verslo centrų (slėnių) plėtra, tinklo pertvarkos planas, patvirtintas Lietuvos Respublikos Vyriausybės 2008 m. spalio 1 d. nutarimu Nr. 989.

¹³ 2007 m. gegužės 15 d. Valstybės kontrolės audito ataskaita Nr. VA-50-4P-8 „Studijų universitetuose organizavimas ir lėšų, skirtų studijoms ir mokslui bei investicijoms, panaudojimas.“

2007 m. ir 2008 m. duomenimis, daugumos universitetų ir institutų atliekamų užsakomųjų darbų vertė nesiekia milijono litų, o apie ketvirtadalį mokslo institutų apskritai negauna pajamų iš užsakomųjų darbų. Pagal ūkio subjektų užsakymu atliekamus darbus (jų vertę) iš universitetų pirmauja Vilniaus dailės akademija ir VU. Vilniaus dailės akademijos paslaugos teikiamos humanitarinių mokslų srityje, o VU atveju daugiausia užsakomųjų darbų atliekama fizinių mokslų srityje. Iš mokslinių tyrimų institutų daugiausia (didžiausios vertės) užsakomųjų paslaugų ūkio subjektams teikia Lietuvos energetikos institutas ir Fizikos institutas. Pažymėtina, kad apskritai daugiausia (didžiausios vertės) užsakomųjų darbų atlieka KTU, tačiau didelė dalis jų vykdoma ne ūkio subjektų užsakymu.¹⁴

Papildomi trukdžiai mokslinių tyrimų rezultatų praktiniam naudojimui ir bendradarbiavimui su verslu susiję su išaugusiu studentų skaičiumi ir padidėjusiu dėstytojų pedagoginiu krūviu, turinčiu neigiamos įtakos MTEP veiklai. Be to, turimos MTEP infrastruktūros kokybė yra prasta, todėl sudėtingiau atlikti mokslinius tyrimus, atitinkančius verslo poreikius. Paminėtina ir tai, kad valstybinės mokslo institucijos neturi išplėtotų struktūrų mokslinių tyrimų rezultatams panaudoti rinkoje. Mažesni institutai nepajėgia steigti ir išlaikyti padalinių, kurie užsiimtų mokslo rezultatų „pardavimo“ veikla.¹⁵

Į paminėtas sisteminės problemas Lietuvos MTEP mokslo ir studijų institucijose svarbu atsižvelgti rengiant inovacinių čekių schemą, nes jos gali turėti įtakos sėkmingam schemos veikimui – ar čekis bus pakankama SVV įmonių motyvacijos priemonė kreiptis į mokslo institucijas, ar mokslo institucijos galės pasiūlyti aktualių paslaugų už inovacinį čekį. Pozityvesnis pastebėjimas yra tas, kad valstybės finansavimui vis mažiau atitinkant mokslo ir studijų institucijų poreikius, didėja jų suinteresuotumas papildomoms pajamoms, kurių galima gauti atliekant užsakomuosius darbus ir teikiant paslaugas.

Apžvelgus Lietuvos įmonių inovacijų bei MTEP mokslo ir studijų institucijose poreikius bei problemas, kitoje ataskaitos dalyje analizuojama kitų ES šalių patirtis sprendžiant panašias problemas, tuo tikslu taikant inovacinių čekių instrumentą.

¹⁴ Lietuvos mokslo tarybos 2007 m. ir 2008 m. duomenys.

¹⁵ Valstybės mokslinių tyrimų įstaigų, susijusių su integruotų mokslo, studijų ir verslo centrų (slėnių) plėtra, tinklo pertvarkos planas, patvirtintas Lietuvos Respublikos Vyriausybės 2008 m. spalio 1 d. nutarimu Nr. 989.

4 ES šalių narių patirties taikant inovacinius čekius apžvalga

Europos Komisija nurodo, kad svarbus iššūkis teikiant paramą inovacijoms yra efektyvesnių šios paramos formų ir instrumentų paieška. Parama turi būti mažiau biurokratinė, labiau pritaikyta poreikiams. Tarp naujų perspektyvių paramos inovacijoms instrumentų minimi inovaciniai čekiai. Inovaciniai čekiai – tai finansavimo schema, pagal kurią inovacinę veiklą pradedančios ar vykdančios mažos ir vidutinės įmonės gali gauti nustatyto dydžio tikslinę paramą, skirtą įsigyti įmonei reikalingus technologinius, mokslinių tyrimų sprendimus ar konsultacijas aktualiais inovacijų klausimais iš mokslo institucijų ar, kai kuriais atvejais, mokslo tyrimų veiklą vykdančių privačių organizacijų. Valstybės intervencijos inovacinių čekių forma poreikis grindžiamas šiomis prielaidomis apie inovacijų SVV įmonėse problematiką:

- ▶ SVV įmonės dėl savo pobūdžio nėra pakankamai inovatyvios, joms trūksta gebėjimų vykdyti inovacinę veiklą;
- ▶ mokslinių tyrimų naudojimas versle yra nepakankamas;
- ▶ SVV įmonės mažai žino apie mokslinius tyrimus atliekančių organizacijų veiklą ir galimybes versle panaudoti šios veiklos rezultatus;
- ▶ keitimasis žiniomis tarp verslo ir mokslo yra nepakankamas;
- ▶ mokslo institucijos neturi pakankamai paskatų orientuoti savo veiklą į paklausą (verslo poreikius).

Igyvendinant inovacinių čekių schemą siekiama sukurti paskatas įmonėms kreiptis į mokslo institucijas ir kartu spręsti įmonėms aktualias problemas. Inovacinių čekių pradininkai yra Nyderlandai, dar 1997 m. Limburgo provincijoje pritaikę šią paramos priemonę inovacijoms SVV įmonėse skatinti. Per keletą praėjusių metų inovacinių čekių schemas (daugeliu atveju – bandomosios) nacionaliniu mastu pradėtos įgyvendinti Didžiojoje Britanijoje, Austrijoje, Airijoje, Portugalijoje, Vengrijoje. 2009 m. parama inovaciniais čekiais pradėta skirstyti Estijoje, Kipre, Lenkijoje, Danijoje. Kai kuriose šalyse taikomos regioninės ir tarpregioninės inovacinių čekių schemas: Baden Viurtenbergo žemėje (Vokietija), Beniliukso vidutiniame regione (jį sudaro 5 Nyderlandų ir Belgijos regionai), Kalabrijos, Pjemonto, Lombardijos regionuose (Italija). Inovacinių čekių schemas paplito ne tik ES šalyse, bet ir kitose valstybėse – pavyzdžiui, Singapūre, Kanadoje. Pažymėtina, kad dauguma šalių, rengdamos inovacinių čekių schemas rėmėsi Nyderlandų modeliu, tad schemas daugeliu savo charakteristikų yra labai panašios (inovacinių čekių schema Vengrijoje yra tam tikra išimtis).¹⁶

Daugeliu atvejų parama inovacinių čekių forma teikiama SVV įmonėms. Keliose šalyse galimų paramos gavėjų sąrašas labiau apribojamas, į inovacinį čekį leidžiant pretenduoti tik smulkioms įmonėms (pvz., Airijoje, Vengrijoje), tik pradedančioms veiklą įmonėms ar „pumpurinėms“ įmonėms (pvz., Italijos Lombardijos regione). Parama įmonėms teikiama laikantis *de minimis* valstybės pagalbos taisyklių (daugiau apie *de minimis* pagalbą žr. ataskaitos 5.1 skyriuje). Kai kuriais atvejais yra nustatyti papildomi apribojimai dėl paramos teikimo konkrečių sektorių įmonėms (pvz., Šiaurės Vakarų Anglijos regione).

Paprastai paslaugas už inovacinius čekius gali teikti aukštojo mokslo institucijos ir viešosios MTEP vykdančios organizacijos. Neretai paslaugų teikėjai taip pat gali būti privačios, pelno nesiekiančios mokslinius tyrimus vykdančios organizacijos. Retais atvejais paslaugas už inovacinį čekį leidžiama teikti ir didelių įmonių tyrimų laboratorijoms. Inovacinių čekių schemas skiriasi pagal tai, ar paslaugas gali teikti tik tam tikroje teritorijoje (šalyje, regione) registruoti paslaugų teikėjai, ar taip pat organizacijos iš kitų ES šalių (pvz., Nyderlanduose). Pastaruoju atveju siekiama skatinti inovacijas per tarptautinį bendradarbiavimą. Organizacijos, norinčios ir galinčios teikti paslaugas už inovacinius čekius, dažniausiai turi būti „įgaliotos“ ir įtrauktos į specialų paslaugų teikėjų sąrašą.

¹⁶ Šiame skyriuje pateikiama įvadinė ES šalių narių patirties apžvalga didele dalimi grindžiama ataskaitoje *New or better support mechanisms: Initial exploration and discussion of selected delivery mechanisms* pateikta informacija. // Tsipouri Lena, Giannotti Francesca, Gabriellsson Niels. *New or better support mechanisms: Initial exploration and discussion of selected delivery mechanisms* – June 2008.

Inovacinių čekių vertė įvairuoja nuo 2 500 eurų iki 7 500 eurų. Šiame kontekste išsiskiria Vengrija, kur inovacinio čekio minimali vertė yra 8 000 eurų, o maksimali parama gali siekti net 120 000 eurų. Inovaciniai čekiai gali skirtis ne tik pagal sumą, bet ir pagal tai, ar įmonė, pretenduojanti į čekį, privalo prisidėti nuosavu indėliu.

Už inovacinį čekį galima įsigyti labai plataus spektro paslaugų. Kai kuriose inovacinių čekių schemose finansuojamos veiklos rūšys net nėra apibrėžiamos – nustatomos tik nefinansuotinos išlaidos. Jos dažniausiai apima programinės įrangos įsigijimo, mokymų, reklamos, studentų praktikos, pardavimų išlaidas.

Inovacinių čekių išdavimo ir panaudojimo tvarka įvairiose šalyse ir regionuose skiriasi. Bendras paramos teikimo principas yra procedūrų paprastumas, operatyvūs terminai ir maža administracinė našta tiek paramos gavėjams, tiek administratoriams. Įmonės, norinčios gauti inovacinį čekį, užpildo trumpą, daug laiko pildymui nereikalaujančią paraišką, kurioje nurodo klausimą, kuriam reikalingas tyrimas ar konsultacija (angl. *knowledge question*). Įprasta praktika yra teikti šią paraišką elektroniniu būdu. Įmonėms, atitinkančioms bendruosius kvalifikacinius reikalavimus, inovaciniai čekiai dažniausiai išduodami ta eiliškumo tvarka, kuria gautos paraiškos (angl. *first come first served*). Kita egzistuojanti praktika – paramą skirstyti loterijos principu (pvz., Šiaurės Vakarų Anglijos regione). Kai kuriais atvejais, gavus daugiau paraiškų nei turima paramos, prioritetas teikiamas tam tikrų sektorių įmonėms (pvz., Šiaurės Vakarų Anglijos regione). Išskirtinė tvarka skirstant inovacinius čekius taikoma Vengrijoje. Čia įmonė, norinti gauti inovacinį čekį, turi paraiškoje aprašyti viso inovacinio projekto idėją (ne tik nurodyti aktualų technologinį ar kitą klausimą), o parama skiriama įvertinus projekto idėjos kokybę. Atkreiptinas dėmesys, kad Vengrijoje tiek inovacinio čekio dydis (8 000–120 000 eurų), tiek finansavimo skirstymo tvarka pastebimai skiriasi nuo Nyderlandų modelio, perimto daugelyje ES šalių ir grindžiamo paprastu, greitai nedidelės paramos teikimu siekiant paskatinti *pradinis* įmonių kontaktus su mokslo institucijoms.¹⁷

Inovaciniams čekiams paprastai nustatomas „galiojimo terminas“. Terminas, per kurį čekis turi būti panaudotas ir pateiktas apmokėti, gali būti nuo kelių mėnesių iki vienerių metų.

Tolesnėje šio skyriaus dalyje išsamiau pristatoma trijų ES šalių narių patirtis įgyvendinant inovacinių čekių schemą. Pirmiausia apžvelgiama inovacinių čekių pradininkų ir modelio „autorių“ – Nyderlandų - schema. Taip pat pristatomi Didžiojoje Britanijoje (konkrečiame regione) ir Vengrijoje taikomų inovacinių čekių schemų pagrindiniai bruožai. Šios šalys pasirinktos siekiant pristatyti įdomesnes inovacinių čekių schemų variacijas.

4.1 Nyderlandai

Pirmoji šalis, praktikoje pritaikiusi inovacinių čekių schemą, yra Nyderlandai. Dar 1995 m. Limburgo plėtros įmonė LIOF, pasikonsultavusi su regioniniais plėtros institutais, pasiūlė „žinių čekį“ kaip priemonę SVV įmonėms finansuoti, siekiant padidinti jų konkurencingumą. Šią idėją ėmėsi įgyvendinti Limburgo provincija, ir 1997 m. buvo pradėtas bandomasis projektas. Tuo metu už inovacinį čekį įmonės galėjo gauti trijų dienų trukmės konsultaciją arba tyrimą, o paslaugas teikė didelė tarptautinė įmonė „DSM Research“. Inovacinių čekių projektą įvertinus kaip naudingą ir pasiteisinusį, įvairios inovacinių čekių schemos buvo įgyvendintos regioniniu, nacionaliniu ir net tarptautiniu (su Belgija, finansuojant Interreg programai, ir su Vokietija) lygiu.

Prieš pradėdant Nyderlanduose įgyvendinti nuolatinę inovacinių čekių schemą nacionaliniu lygiu, 2004–2005 m. buvo vykdomi bandomieji inovacinių čekių projektai. Iš pradžių buvo numatyta paskirstyti 100 inovacinių čekių, tačiau dėl didelės paklausos 2005 m. papildomai skirta dar 600 čekių. Bandomuosius inovacinių čekių projektus įvertinus kaip sėkmingus, 2006 m. pradėta įgyvendinti nuolatinė inovacinių čekių schema. Toliau šioje ataskaitos dalyje apžvelgiami svarbiausi šios schemos elementai.¹⁸

¹⁷ Pz., žr. Tshipouri Lena, Giannotti Francesca, Gabrielsson Niels. New or better support mechanisms: Initial exploration and discussion of selected delivery mechanisms – June 2008 –25 p.

¹⁸ Šiame ataskaitos skyriuje pateikta informacija didžia dalimi grindžiama agentūros „SenterNovem“ tinklalapyje <http://www.senternovem.nl/innovatievouchers/index.asp> pateikta informacija.

Kas teikia ir gauna inovacinius čekius?

Inovacinius čekius administruoja Nyderlandų ekonomikos reikalų ministerijos agentūra „SenterNovem“, atsakinga už tvariają plėtrą ir inovacijas. Ši įstaiga išduoda inovacinius čekius SVV įmonėms. Įmonė, norėdama gauti inovacinį čekį, turi atitikti 6 lentelėje nurodytus kriterijus.

6 lentelė. Kvalifikaciniai reikalavimai įmonėms

Kvalifikaciniai reikalavimai įmonėms
<ul style="list-style-type: none"> ▶ Įmonė registruota Nyderlanduose ▶ Įmonė atitinka MVĮ apibrėžimą ▶ Įmonė nėra bankrutuojanti, sustabdžiusi ar apribojusi veiklos ▶ Įmonė neužsiima pirmine žemės ūkio gamyba, žuvininkyste ar vandens ūkio veikla ▶ Įmonė neveikia transporto sektoriuje ▶ Įmonė atitinka reikalavimus dėl <i>de minimis</i> pagalbos dydžio ▶ Įmonė nėra sudariusi jokio susitarimo su mokslo institucija prieš inovacinio čekio gavimą

Saltinis: „SenterNovem“

Inovacinių čekių tipai ir vertė

Inovaciniai čekiai yra skirtingos vertės – 2 500 eurų ir 7 500 eurų. Mažesnės vertės čekio tikslas yra paskatinti įmonę pirmą kartą kreiptis į mokslo instituciją, įsigyti nedidelės apimties studiją ar rinkos analizės paslaugas. Už didesnės vertės čekį galima įsigyti išsamesnį tyrimą, dažniausiai susijusį su produkto inovacija. Norėdama gauti didesnės vertės inovacinį čekį, įmonė privalo prisidėti nuosavu indėliu, kuris siekia 1/3 paslaugų vertės. Valstybės maksimali parama šiuo atveju apribota 5 000 eurų. Visais atvejais pridėtinės vertės mokestį (toliau – PVM) turi sumokėti pati įmonė.

Mažesnės vertės čekis bei čekis patentui įsigyti įmonei gali būti išduotas tik vieną kartą. Didesnės vertės čekis suteikiamas ne dažniau nei vieną kartą per metus. Pastaruosius čekius įmonės gali „sujungti“ ir drauge (iki 10 įmonių) įsigyti didesnės vertės paslaugas iš mokslo institucijos. Mažesnės vertės čekiai negali būti „sujungti“.

Inovaciniams čekiams Nyderlanduose skiriamas biudžetas nurodytas 7 lentelėje.

7 lentelė. Inovaciniams čekiams skiriamas biudžetas Nyderlanduose

Metai	Biudžetas, eurais
2006	€ 22,5 mln.
2007	€ 22,5 mln.
2008	€ 30,0 mln.

Saltinis: „SenterNovem“

2009 m. įmonėms buvo planuojama išdalinti 3 500 mažesnės vertės ir tiek pat didesnės vertės čekių.

Kokias paslaugas galima įsigyti?

Paslaugos, kurias įmonė gali įsigyti už inovacinį čekį, nurodytos 8 lentelėje. Šioje lentelėje taip pat pateikiama informacija apie nefinansuojamas veiklos rūšis.

8 lentelė. Finansuojamos veiklos rūšys

Paslaugos, kurias galima įsigyti už inovacinį čekį
<ul style="list-style-type: none"> ▶ Galimybių studijos rengimas ▶ Literatūra ▶ Inovacijos strategijos rengimas ▶ Produkto vystymas ir inovacija ▶ Bandymo darbai ▶ Proceso inovacija ir tobulinimas

<ul style="list-style-type: none"> ▶ Rinkodaros strategijos rengimas ▶ Socialinė inovacija organizacijoje ▶ Tyrimai tvariosios plėtros srityje ▶ Proceso automatizavimas ▶ Algoritmų kūrimas ▶ E. verslo galimybių analizė (negali būti skirta tinklalapiui kurti) ▶ Prototipo kūrimas ▶ Paraiškos Nyderlandų ir Europos patentui gauti rengimo sąnaudos
Nefinansuojamos paslaugos
<ul style="list-style-type: none"> ▶ Pardavimo veikla ▶ Tarpininkavimas ▶ Rinkodaros įrankių kūrimas ir vystymas ▶ Reklaminės medžiagos gamyba (įskaitant tinklalapius) ▶ Programinės įrangos įsigijimas ▶ Buhalterijos automatizavimas ▶ Administracinė ar teisinė veikla reorganizuojant įmonę ▶ Standartinis mokymas, mokymo paslaugos ▶ Prekių pristatymas ▶ Studentų praktika įmonėje ▶ Išlaidos studijoms (išsilavinimui)

Saltinis: „SenterNovem“

Kas teikia paslaugas už inovacinį čekį

Už inovacinį čekį paslaugas įmonėms gali teikti viešosios ir privačios organizacijos.

9 lentelė. Paslaugų už inovacinį čekį teikėjai

Paslaugų už inovacinį čekį teikėjai
<ul style="list-style-type: none"> ▶ universitetai, kolegijos, universitetinės ligoninės; ▶ kitos aukštojo mokslo institucijos; ▶ profesinio mokymo institucijos; ▶ mokslinių tyrimų institucijos, atliekančios MTEP tyrimus ne pelno tikslais ir gaunančios bent 10 proc. daugiametį (struktūrinį) valstybės finansavimą; ▶ kitų ES šalių mokslo institucijos, atitinkančios aukščiau išvardintus reikalavimus; ▶ tyrimų organizacijos, kurių veiklą reglamentuoja privatinė teisė ir kurios nesiekia pelno; ▶ tyrimų padaliniai įmonėse, kuriose MTEP veikla nėra pagrindinė veikla ir kurios patyrė mažiausiai 60 mln. eurų su MTEP susijusių išlaidų.

Saltinis: „SenterNovem“

Institucijos, norėdamos teikti paslaugas už inovacinį čekį, turi atitikti 9 lentelėje paminėtus reikalavimus ir užsiregistruoti agentūroje „SenterNovem“. Paslaugas už inovacinius čekius galinčios teikti institucijos skelbiamos „SenterNovem“ tinklalapyje. Šiuo metu sąrašė yra beveik 400 paslaugas galinčių teikti organizacijų.

Inovacinių čekių išdavimo ir naudojimo tvarka

Norėdama gauti inovacinį čekį, įmonė teikia paraišką. Įmonė, teikdama paraišką inovaciniam čekiui, turi nurodyti, ar pretenduoja į didesnės, ar į mažesnės vertės čekį, taip pat turi nurodyti, ar čekį naudos patentui, ar kitoms paslaugoms įsigyti. Paraiškos pildymas užtrunka keletą minučių. Nuo 2009 m. paraišką galima pateikti tik elektroniniu būdu. „SenterNovem“ išdavus čekį, įmonė kreipiasi į mokslo instituciją. Mokslo institucijai suteikus paslaugas, įmonė susimoka už jas inovaciniu čekiu, taip pat sumoka PVM. Didesnės vertės čekio atveju, įmonė taip pat sumoka 1/3 projekto vertės. Gavusi čekį, mokslo įstaiga teikia atsakingai institucijai specialios formos paraišką ir čekį apmokėjimui.

Inovacinis čekis turi būti panaudotas ir išlaidos deklaruotos apmokėjimui per 12 mėnesių nuo čekio išdavimo. Inovacinio čekio panaudojimo terminas gali būti pratęstas tik mokslo institucijos prašymu ir tik projekto baigiamajame etape.

Pamokos ir naujos iniciatyvos

Nyderlanduose buvo atlikti keli inovacinių čekių schemos įgyvendinimo vertinimai – vertinti tiek bandomųjų schemų, tiek nuolatinės inovacinių čekių schemos rezultatai. Pagrindinė vertinimų išvada – inovaciniai čekiai yra unikalūs ir naudingas instrumentas, ypač dėl jo paprastumo (lengvas ir greitas paraiškos pateikimas, paramos administravimas) ir plataus paramos gavėjų spektro. Inovacinius čekiais pasinaudojusios įmonės atstovavo beveik visiems ūkio sektoriams. Parama paskatino įmones įgyvendinti projektus, kurie be paramos nebūtų buvę įgyvendinti – nustatytas paramos papildomumo laipsnis visais atvejais buvo aukštas. Vertinimai atskleidė, kad mažesnės vertės „nemokamais“ čekiais aktyviausiai naudojosi labai mažos ir mažos įmonės. Tarp paslaugų teikėjų dominavo mokslo tyrimų institutai ir universitetai. Užsienio šalių institucijos ir tarptautinių įmonių laboratorijos¹⁹ sudarė santykinai nedidelę paslaugų teikėjų dalį.

Pažymėtina, kad bandomosios schemos vertinimo metu buvo nustatyta, kad net 30 proc. suteiktų čekių nebuvo panaudoti. Atsižvelgiant į šiuos rezultatus nuspręsta, kad išduotų čekių panaudojimas turi būti papildomai skatinamas. Tuo tikslu pradėta teikti pagalba įmonėms joms formuluojant poreikį inovacinėms konsultacijoms ir susirandant mokslo instituciją, galinčią suteikti aktualias paslaugas. Šią pagalbą teikia privatus pelno nesiekiantis fondas „Syntens“, kurio tikslas – stiprinti Nyderlandų SVV įmonių inovacinius gebėjimus bei skatinti inovacijas. Taip pat nuspręsta didesnę dėmesį skirti viešinimui ir neinovatyvių įmonių sudominimui inovacinių čekių schema. Viešinant schemą plačiau naudojami geros praktikos projektų pavyzdžiai.

Tarp kitų naujų iniciatyvų paminėtina, kad su mokslo institucijomis pasirašyti elgesio kodeksai. Be to, inicijuoti teminiai čekiai socialinės inovacijos, tvariosios plėtros ir IRT srityse. 2009 m. rudenį pradėtas bandomasis *pusiau privačių* inovacinių čekių projektas.

4.2 Didžioji Britanija

2008 m. kovo mėnesį Didžiosios Britanijos Vyriausybė paskelbė Baltąją knygą „Inovacijų tauta“ (angl. *Innovation Nation*), kurioje be kita ko numatė įgyvendinti inovacinių čekių schemas, skirtas bendradarbiavimo, ypač pradinių kontaktų tarp mokslo ir SVV skatinimui. Baltojoje knygoje iškeltas tikslas iki 2011 m. pasiekti, kad kasmet SVV įmonėms būtų išduodama 1 000 inovacinių čekių. Bendrai šiam tikslui numatyta skirti mažiausiai 3 mln. svarų.²⁰

Didžiojoje Britanijoje skirtinguose regionuose (pvz., Jorkšyro Humbero, Rytų Anglijos, Vakarų Midlandso, Šiaurės Vakarų Anglijos regione ir kt.) įgyvendinamų inovacinių čekių schemų sąlygos šiek tiek skiriasi. Šiame skyriuje išsamiau aprašoma Šiaurės Vakarų Anglijoje taikoma schema.

Kas teikia ir gauna inovacinius čekius?

Šiaurės Vakarų Anglijoje 2008–2010 m. įgyvendinama bandomoji inovacinių čekių schema.²¹ Inovacinius čekius išduoda Šiaurės Vakarų regioninės plėtros agentūra. Inovacinius čekius gali gauti SVV įmonės, registruotos Šiaurės Vakarų Anglijoje (Češyro, Mersisaido, Didžiojo Mančesterio, Lankašyro ir Kambrijos grafystėse). Parama teikiama toms įmonėms, kurios anksčiau nebendradarbiavo su mokslo institucijomis. Skirstant inovacinius čekius prioritetas teikiamas maisto ir gėrimų pramonės sektoriaus, IRT ir skaitmeninių informavimo priemonių bei finansinių paslaugų sektorių įmonėms. Prioritetas šiems sektoriams teikiamas atsižvelgiant į tai, kad juose veikiančios įmonės mažiausiai bendradarbiauja su mokslo įstaigomis. Taip pat yra nustatyti sektoriai, kuriuose veikiančios įmonės negali gauti inovacinio čekio.

¹⁹ Tarp tarptautinių įmonių laboratorijų, kurios teikė paslaugas, galima paminėti „Philips“, „DSM“, „Akzo-Nobel“.

²⁰ Department for Innovation, Universities and Skills. *Innovation Nation*. – March 2008. // http://dius.dialoguebydesign.net/rp/ScienceInnovation_web.pdf

10 lentelė. Nefinansuojami sektoriai

Nefinansuojami sektoriai	
<ul style="list-style-type: none"> ▶ Sintetinio pluošto, tekstilės ir aprangos gamyba ▶ Automobilių gamyba ▶ Laivų statyba ▶ Anglies ir geležies pramonė ▶ Žemės ūkio sektorius ▶ Bankai ir draudimo įmonės 	

Įmonė, siekianti gauti inovacinį čekį, turi atitikti *de minimis* valstybės pagalbos reikalavimus.

Inovacinių čekių tipai ir vertė

Inovaciniai čekiai finansuojami iš Šiaurės vakarų plėtros agentūros ir ERPF lėšų. Inovaciniai čekiai yra skirtingos vertės – 3 000 svarų ir 7 000 svarų. 3 000 svarų vertės inovacinis čekis yra „nemokamas“ – t.y. įmonė neprivalo prisidėti nuosavu indėliu. Šiaurės Vakarų regioninės plėtros agentūra nurodo, kad už 3 000 svarų vertės inovacinį čekį galima tikėtis įsigyti 6–10 dienų trukmės konsultacijas iš mokslo įstaigos.

7 000 eurų vertės inovacinis čekis išduodamas su sąlyga, kad įmonė papildomai prisidės nuosavu indėliu, kuris sudaro 3 000 svarų. Taigi šiuo atveju galima įsigyti paslaugų už 10 000 svarų. Šie čekiai yra individualūs – į juos negali pretenduoti įmonių konsorciškai.

Per visą inovacinių čekių schemos įgyvendinimo laikotarpį viena įmonė gali gauti daugiausiai du čekius. Įmonė vienu metu gali turėti mažesnės ir didesnės vertės čekį.

Kokias paslaugas galima įsigyti?

Yra nustatytos paslaugos ir veiklos rūšys, kurios negali būti finansuojamos inovaciniu čekiu. Netinkamos paslaugos nurodytos 11 lentelėje.

11 lentelė. Nefinansuojamos paslaugos ir veiklos rūšys

Nefinansuojamos paslaugos ir veiklos rūšys	
<ul style="list-style-type: none"> ▶ Standartinis mokymas ▶ Programinės įrangos įsigijimas ▶ Tinklapių kūrimas ▶ Verslo paramos veiklos rūšys, kurias įprastai teikia <i>Business Link</i> agentūros (pvz., verslo planavimas, pagalba planuojant plėtrą, pagalba naujoms įmonėms ir pan.) ▶ Eksporto skatinimas ▶ Studentų praktika ▶ Reklaminės medžiagos gamyba ▶ Pardavimo veikla ▶ Įrangos pirkimas (pvz., kompiuteriai, spausdintuvai) 	

Kas teikia paslaugas už inovacinį čekį

Paslaugas už inovacinį čekį teikia 26 registruoti paslaugų teikėjai. Šis įstaigų sąrašas yra baigtinis, nes teikėjų paslaugos buvo įsigytos viešųjų pirkimų būdu, laikantis ES viešųjų pirkimų reikalavimų. Paslaugų teikėjų sąrašas yra skelbiamas Šiaurės Vakarų regioninės plėtros agentūros tinklalapyje.

Inovacinių čekių išdavimo ir naudojimo tvarka

Inovaciniai čekiai išduodami etapais. Šiaurės Vakarų regioninės plėtros agentūra kas ketvirtį skelbia kvietimą teikti paraiškas. Paraiškas įmonės gali pateikti per 25 dienų terminą. Paraiškos turi būti pateiktos elektroniniu būdu. Paraiškos pildymas užtrunka apie 20 minučių. Įmonė gali pateikti tik vieną

21 Informacijos apie inovacinius čekius Šiaurės Vakarų Anglijos regione šaltinis - Northwest Regional Development Agency: <http://www.nwda.co.uk/news-events/press-releases/200901/innovation-vouchers-hit-500.aspx>

paraišką inovaciniam čekiui. Gavus daugiau paraiškų nei turima finansavimo, prioritetas teikiamas jau minėtų sektorių (maisto ir gėrimų pramonės, IRT ir skaitmeninių informavimo priemonių bei finansinių paslaugų) įmonėms. Kitoms įmonėms parama suteikiama loterijos principu. Paraiškos pateikimo data neturi įtakos skirstant paramą. Pasibaigus paraiškų teikimo terminui, įvertinimas atliekamas ir pareiškėjai apie rezultatus informuojami per 5 darbo dienas. Neigiamo atsakymo atveju pateikiamas pagrindimas. Suteikus įmonei inovacinį čekį, įmonei aktualus klausimas anonimiškai išsiunčiamas registruotiems paslaugų teikėjams (mokslo įstaigoms), kurie gali išreikšti suinteresuotumą teikti paslaugas nurodytu klausimu.

Pamokos

Inovacinių čekių schema Šiaurės Vakarų Anglijoje veikia santykinai neseniai, tad daryti išvadas dar anksti. Tačiau galima paminėti, kad paramos gavėjai itin teigiamai vertina paramos teikimo procedūrų paprastumą, operatyvumą.

4.3 Vengrija

Vengrija pirmoji iš naujųjų ES valstybių narių ėmėsi įgyvendinti inovacinių čekių schemą. Pirmoji inovacinių čekių schema buvo pradėta įgyvendinti 2005 m., jai buvo skirtas 20 mln. eurų biudžetas ir buvo planuojama paramą skirstyti iki 2007 m. Tačiau ši parama susilaukė didelio įmonių susidomėjimo – paklausa penkis kartus viršijo turimą finansavimą, – ir lėšos buvo paskirstytos jau 2006 m. Inovacinių čekių schema buvo modifikuota ir atnaujinta 2008 m., jai numatant 48 mln. eurų biudžetą iki 2011 m. Šiomis lėšomis numatyta finansuoti apie 600 projektų.

Vengrijos patirtis įdomi tuo, kad paramos schemos modelis labiausiai skiriasi nuo Nyderlanduose ir kitose ES šalyse taikomos praktikos. Pažymėtina, kad dėl šių esminių skirtumų Vengrijos inovacinių čekių schema susilaukia kritikos, kaip neatitinkanti pagrindinės inovacinių čekių instrumento idėjos ir principų.²²

Kas teikia ir gauna inovacinius čekius?

Inovacinių čekių schemą „INNOCSEKK PLUSZ“ Vengrijoje administruoja Nacionalinis mokslinių tyrimų ir technologijos biuras (angl. *National Office for Research and Technology*).²³ Nuo 2009 m. rudens tam tikros administravimo funkcijos yra perduotos regioninės plėtros agentūroms. Parama inovacinių čekių forma teikiama tik labai mažoms ir mažoms įmonėms.

Inovacinių čekių tipai ir vertė

Minimali inovacinio čekio vertė yra 8 000 eurų, o maksimali vertė siekia net 120 000 eurų. Skiriamos paramos (čekio) dydis priklauso nuo to, kokias veiklos rūšis įmonė įgyvendins. Iš paramos lėšų gali būti finansuojama iki 100 proc. tinkamų išlaidų.

Kokias paslaugas galima įsigyti?

Paraiškos gali būti teikiamos veiklos rūšims ar teminėms sritims, nurodytoms 12 lentelėje.

12 lentelė. Finansuojamos veiklos rūšys ir teminės sritys

Finansuojamos teminės sritys	Maksimalus paramos dydis
▶ Inovacinio projekto koncepcijos įvertinimas	▶ €12 000
▶ Proceso inovacija	▶ €12 000
▶ Organizacinė inovacija	▶ €24 000
▶ Produkto inovacija	▶ €120 000
Finansuojamos veiklos rūšys	
▶ Galimybių studija	
▶ Rinkos tyrimai	

²² P.vz., žr. Tsipouri Lena, Giannotti Francesca, Gabrielsson Niels. New or better support mechanisms: Initial exploration and discussion of selected delivery mechanisms – June 2008 – 25 p.

²³ Informacijos apie inovacinių čekių schemą Vengrijoje šaltinis - Nacionalinis mokslinių tyrimų ir technologijos biuras: <http://www.nkth.gov.hu>

<ul style="list-style-type: none"> ▶ Rinkodaros studijos, strategijos rengimas ▶ MTEP paslaugos ▶ Verslo inkubatoriaus paslaugos (tik veiklą pradedančioms arba naują verslo kryptį vystančioms įmonėms) ▶ Prototipo kūrimas, bandymas, sertifikavimas ▶ Projekto valdymo paslaugos ▶ Paslaugos, susijusios su inovacijos reklama ▶ Konsultantų paslaugos technologiniais klausimais ▶ Konsultacijos dėl intelektualinės nuosavybės apsaugos ▶ Konsultacijos verslumo, produktyvumo didinimo klausimais ▶ Patento paieškos paslaugos ▶ Paraiškos nacionaliniam patentui, prekės ženklo registracijai rengimas ir pan. ▶ Mokymas <p>Licencijų įsigijimas</p>

13 lentelė. Nefinansuojami sektoriai ir veiklos rūšys

Nefinansuojami sektoriai ir veiklos rūšys
<ul style="list-style-type: none"> ▶ Žuvininkystė ir vandens ūkis ▶ Pirminė žemės ūkio produktų gamyba ▶ Eksporto subsidijos ▶ Anglies pramonė ▶ Sunkvežimių įsigijimas ▶ Sunkumus patiriančios įmonės

Kas teikia paslaugas už inovacinį čekį

Paslaugas už inovacinį čekį gali teikti įvairūs paslaugų teikėjai – tiek viešosios mokslinių tyrimų institucijos, tiek privačios organizacijos.

Inovacinių čekių išdavimo ir naudojimo tvarka

Dėl paramos įmonės turi kreiptis tame regione, kuriame jos yra registruotos. Įmonė, norėdama gauti paramą, pildo paraišką, kurioje aprašo inovacijų projekto idėją. Paraiškų teikimui taikoma tęstinė procedūra – paraiškos gali būti teikiamos nuolat. Paraiškos kokybė yra vertinama suteikiant balus. Vertinami tokie aspektai, kaip projekto inovatyvumas, įgyvendinamumas, planuojamų išlaidų pagrįstumas, inovacijos socialinė-ekonominė reikšmė. Parama skiriama tam tikrą nustatytą balų skaičių surinkusiems projektams. Projektai turi būti įgyvendinti per 24 mėnesius nuo sprendimo skirti paramą.

Pamokos

Įgyvendinant inovacinių čekių schemą susidurta su problemomis dėl to, kad čekių apmokėjimo terminai paslaugų teikėjams atrodė per ilgi (3–4 mėnesiai). Dėl šios priežasties dalis paslaugų teikėjų nebenorėjo dalyvauti schemos įgyvendinime.

Apibendrinant užsienio šalių patirties apžvalgą pakartotina, kad inovacinių čekių schemos tik pradėdamos įgyvendinti daugelyje šalių, tad bendresnes išvadas dėl šių schemų efektyvumo formuluoti dar anksti. Aišku tai, kad Nyderlanduose ši schema laikoma sėkminga. Tai paskatino praktiką pagal panašią formulę perimti kitose ES šalyse, be to, inovaciniai čekiai buvo Europos Komisijos įvertinti kaip perspektyvi inovacijų skatinimo priemonė. Pradiniai rezultatai rodo, kad inovaciniai čekiai susilaukia aktyvaus įmonių susidomėjimo ir paklausos. Galima pakartoti, kad pagrindine sėkmingos inovacinių čekių schemos sąlyga laikomas paramos administravimo paprastumas. Šio aspekto aktualumą patvirtina atliktos inovacinių čekių gavėjų apklausos. Rengiantis įgyvendinti inovacinių čekių schemą taip pat svarbu įvertinti tikslinės grupės gebėjimus ir suinteresuotumą pasinaudoti parama. Nyderlandų patirtis rodo, kad inovaciniais čekiais aktyviau linkusios naudotis įmonės, jau turinčios tam tikrą žinių ar patirties, susijusios su išorės ekspertizės naudojimu diegiant inovacijas įmonėje. Dėl šios priežasties yra rizika, kad parama nepasieks neinovatyvių įmonių – kitaip tariant, tų įmonių, kurios laikytinos prioritetine paramos tiksline grupe. Siekiant mažinti minėtą riziką, konkrečioms institucijoms priskiriama konsultacinė ir tarpininkavimo funkcija: paskirta organizacija teikia pagalbą įmonėms formuluojant poreikius inovacijų srityje, teikia informaciją ar padeda pasirinkti paslaugų teikėjus (mokslo institucijas), atlieka inovacinio projekto (įgyvendinamo naudojant inovacinį čekį) priežiūrą ir pan. Siekiant paskatinti SVV įmones pasinaudoti inovacinių čekių parama taip pat svarbų vaidmenį vaidina

viešinimas. Minėtos priemonės reikalingos, jei siekiama ne tik paskatinti inovacijas, bet ir padidinti inovatyvių įmonių skaičių, keisti šalies įmonių inovacinę kultūrą.

Inovacinių čekių schemų taikymo ES šalyse narėse apžvalga suteikia naudingą bendrą kontekstą ir galimos inovacinių čekių schemos struktūros ir įgyvendinimo Lietuvoje įžvalgą. Šiems klausimams skirta kita studijos dalis.

5 Pasiūlymai dėl inovacinių čekių schemos įgyvendinimo Lietuvoje

Inovacinis čekis gali būti apibrėžiamas kaip nustatyto dydžio tikslinės paskirties mokėjimo dokumentas, nustatyta tvarka išduodamas įmonėms ir skirtas paslaugoms iš mokslo ir studijų institucijų įsigyti. Inovacinių čekių schema – tai paramos įmonių inovacinei veiklai schema, kurios tikslas yra paskatinti bendradarbiavimą tarp verslo įmonių bei mokslo ir studijų institucijų, tokiu būdu sudarant sąlygas inovacijų plėtrai šalyje.

Šiame studijos skyriuje pateikiami siūlymai dėl Lietuvoje planuojamos įgyvendinti inovacinių čekių schemos: aprašomi pagrindiniai jos elementai, schemos įgyvendinimo praktiniai klausimai, kur tinkama, nurodomos galimos sprendimų alternatyvos. Atsižvelgiant į užsienio šalių praktiką ir Vyriausybės 2008–2012 m. programos įgyvendinimo priemonių plane nustatytus terminus, Lietuvoje inovacinių čekių schemą rekomenduojama įgyvendinti dviem etapais:

- ▶ *I etapas: bandomoji schema.* 2010 m. numatyta įgyvendinti bandomąją inovacinių čekių schemą. Remiantis šios schemos įgyvendinimo rezultatais būtų priimamas sprendimas dėl nuolatinės inovacinių čekių schemos tikslingumo ir tobulintinių sričių.
- ▶ *II etapas: nuolatinė schema.* Įgyvendinus bandomąją inovacinių čekių schemą ir priėmus sprendimą, kad tikslinga tęsti paramos įmonėms teikimą inovaciniais čekiais, 2011–2013 m. galėtų būti įgyvendinama nuolatinė schema.

Didžiausias dėmesys šioje studijoje skiriamas bandomajai inovacinių čekių schemai, nes nuolatinės schemos įgyvendinimas ir struktūra priklausys nuo bandomosios schemos vykdymo rezultatų. Rengiant pasiūlymus inovacinių čekių schemai Lietuvoje buvo atsižvelgiama į pagrindinę užsienio šalių pamoką įgyvendinant panašias schemas – t. y. paramos schema turi būti paprasta, aiški, patraukli dalyviams, nereikalaujanti išplėsto administracinio mechanizmo ar procedūrų.

5.1 Kas turėtų gauti inovacinį čekį?

Siūloma, kad Lietuvoje įgyvendinant bandomąją inovacinių čekių schemą inovaciniai čekiai būtų teikiami labai mažoms, mažoms ir vidutinėms įmonėms. Nors ES šalių patirtis rodo, kad parama inovacinių čekių pavidalu aktualiausia (dėl vidinių inovacinių gebėjimų stokos) labai mažoms ir mažoms įmonėms, o kai kuriose šalyse nustatomas apribojimas, kad į šio tipo paramą gali pretenduoti tik mažos ir labai mažos įmonės, siekiant Lietuvoje išbandyti inovacinių čekių schemos veikimą, nerekomenduotina iš anksto susiaurinti galimų paramos gavėjų ratą. Tačiau į bandomosios schemos įgyvendinimo rezultatus turėtų būti atsižvelgiama nusprendus įgyvendinti nuolatinę schemą: t.y. išanalizavus statistiką, kokio dydžio įmonių daugiausiai pasinaudojo teikiama parama, gali būti koreguojamas galimų pareiškėjų apibrėžimas arba numatomi apribojimai, kiek inovacinių čekių skiriama skirtingoms įmonių kategorijoms.

Atsižvelgiant į tai, kad Lietuvoje aktualu skatinti įmonių inovatyvumą visuose sektoriuose, ir į tai, kad inovacinių čekių bendrasis tikslas yra paskatinti įmonių bei mokslo ir studijų institucijų bendradarbiavimo praktiką, galimų pareiškėjų sąrašo nerekomenduotina apriboti konkrečiais sektoriais. Pažymėtina, kad tam tikri privalomi apribojimai dėl galimų pareiškėjų kyla iš valstybės pagalbos teikimo ūkio subjektams reglamentavimo nuostatų.

Valstybės pagalbos reglamentavimo aspektai

Konsoliduotos Europos Bendrijos steigimo sutarties 87 straipsnio 1 dalis nustato, kad išskyrus tuos atvejus, kai sutartis nustato kitaip, valstybės narės arba iš jos valstybinių išteklių bet kokia forma suteikta pagalba, kuri, palaikydama tam tikras įmones arba tam tikrą prekių gamybą, iškraipo konkurenciją arba gali ją iškraipyti, yra nesuderinama su bendrąja rinka, kai ji daro įtaką valstybių narių tarpusavio prekybai.

Valstybės teikiamos finansinės paramos ūkio subjektams priemonės yra laikomos valstybės pagalba ir yra draudžiamos, jei finansinė parama:

- 1) teikiama valstybės arba iš valstybės lėšų (valstybės ar savivaldybių biudžetų ar piniginių fondų ir pan.);
- 2) teikia ūkio subjektams išskirtinę ekonominę naudą, kurios jie negautų rinkos sąlygomis;
- 3) skirta kai kurių prekių gamybai ar paslaugoms teikti, arba kai kuriems ūkio subjektams;
- 4) iškraipo arba gali iškraipyti konkurenciją ir veikia prekybą tarp ES šalių.

2006 m. gruodžio 15 d. Europos Komisijos reglamentas Nr. 1998/2006²⁴ (toliau – *de minimis* reglamentas) reglamentuoja nereikšmingos (*de minimis*) pagalbos teikimą – t. y. pagalbos priemones, kurios laikomos neatitinkančiomis minėtų sutarties 87 straipsnio 1 dalies kriterijų. Apie šias priemones nereikia pranešti Europos Komisijai, nes laikoma, kad mažas pagalbos kiekis neturės įtakos prekybai tarp šalių ir neiškreips konkurencijos.

Bendra nereikšmingos (*de minimis*) pagalbos, suteiktos vienam ūkio subjektui per trejus mokestinius metus suma negali viršyti 200 000 eurų (arba 100 000 eurų ūkio subjektams, vykdančiams veiklą kelių transporto sektoriuje). Ši riba taikoma nepriklausomai nuo pagalbos formos ar siekiamų tikslų ir nuo to, ar pagalba visa ar iš dalies finansuojama Bendrijos ištekliais. Jeigu bendra pagalbos suma viršija nustatytą ribą, *de minimis* reglamentas negali būti taikomas net tai pagalbos daliai, kuri neviršija šios ribos. 200 000 eurų (kelių transporto sektoriuje – 100 000 eurų) riba taikoma visai *de minimis* pagalbai, suteiktai vienam pagalbos gavėjui per trejus mokestinius metus iš visų skirtingų pagalbos teikėjų.

De minimis reglamentas taikomas pagalbai, teikiamai įmonėms visuose sektoriuose, išskyrus:

- ▶ pagalbą žuvininkystės ir vandens ūkio sektoriuose veikiančioms įmonėms,
- ▶ pagalbą įmonėms, užsiimančioms pirmine žemės ūkio produktų gamyba,
- ▶ pagalbą anglių sektoriuje veikiančioms įmonėms,
- ▶ pagalbą įmonėms, atliekančioms krovinių pervežimo keliais operacijas samdos pagrindais,
- ▶ sunkumus patiriančias įmones,
- ▶ pagalbą su eksportu susijusiai veiklai,
- ▶ pagalbą, kuri sudaro palankesnes sąlygas vietiniams nei importuojamiems produktams,
- ▶ tam tikrais nustatytais atvejais – pagalbą žemės ūkio produktų perdirbimu ir prekyba besiverčiančioms įmonėms.

Šaltinis: 2006 m. gruodžio 15 d. Europos Komisijos reglamentas Nr. 1998/2006

14 lentelėje pateikti siūlomi įmonių, pretenduojančių į inovacinį čekį, atrankos kriterijai. Jie apima minėtus reikalavimus, susijusius su valstybės pagalbos teikimu, ir papildomus reikalavimus, susijusius su klaidingos informacijos teikimu, įsiskolinimu valstybės biudžetui ir pan.

14 lentelė. Tinkami ir netinkami pareiškėjai pagal inovacinių čekių schemą

Tinkami pareiškėjai	
▶	Privatus juridinis asmuo, priskirtinas prie labai mažos, mažos, vidutinės įmonės kategorijos, kaip nustatyta Lietuvos Respublikos smulkiojo ir vidutinio verslo plėtros įstatyme.
▶	Įmonė atitinka reikalavimus dėl <i>de minimis</i> pagalbos dydžio
Netinkami pareiškėjai	
▶	Žuvininkystės ir vandens ūkio sektoriuje veikiančios įmonės;
▶	Įmonės, užsiimančios žemės ūkio produktų pirmine gamyba (auginimu);
▶	Įmonės, veikiančios anglių sektoriuje;
▶	Įmonės, užsiimančios žemės ūkio produktų perdirbimu ir prekyba šiais atvejais:
•	kai pagalbos dydis nustatomas pagal tokių produktų, įsigytų iš pirminės produkcijos gamintojų arba atitinkamų įmonių pateiktų į rinką, kainą arba kiekį;
•	kai pagalba priklauso nuo to, ar ji bus iš dalies arba visa skirta pirminės produkcijos gamintojams.

²⁴ 2006 m. gruodžio 15 d. Europos Komisijos reglamentas Nr. 1998/2006 dėl EB sutarties 87 ir 88 straipsnių taikymo *de minimis* valstybės pagalbai.

Tinkami pareiškėjai

- ▶ Įmonė, kuri priskiriama sunkumų turinčios įmonės kategorijai, kaip nustatyta Komisijos komunikate – Bendrijos gairėse dėl valstybės pagalbos sunkumus patiriančioms įmonėms sanuoti ir restruktūrizuoti;
- ▶ Juridiniai asmenys negali teikti paraiškų ir jiems negali būti skiriamos lėšos, jei:
 - jiems iškelta byla dėl bankroto arba jie yra likviduojami;
 - pagal Lietuvos Respublikos įmonių bankroto įstatymą yra priskiriami nemokių įmonių kategorijai;
 - turi mokesstinę nepriemoką valstybės ir (arba) savivaldybės biudžetui;
 - pareiškėjo vadovas ar vyriausiasis buhalteris turi neišnykusį arba nepanaikintą teistumą dėl nusikalstamos veikos nuosavybei, turtinėms teisėms ir turiniams interesams, ekonomikai ir verslo tvarkai arba finansų sistemai;
 - pareiškėjas anksčiau yra kreipęsis dėl paramos, finansuojamos iš Lietuvos Respublikos biudžeto arba ES lėšų, gavimo, tačiau dėl sutartinių įsipareigojimų pažeidimo buvo nutraukta paramos teikimo pareiškėjui procedūra.
- ▶ Pareiškėjai tampa netinkami, ir jiems negali būti skiriama lėšų, jeigu jie teikdami informaciją, kurios reikalaujama kaip būtinos sąlygos teikiant paraiškas arba pasirašant sutartį, sąmoningai pateikia klaidingus duomenis arba visai nepateikia šios informacijos.

Ateityje įgyvendinant nuolatinę inovacinių čekių schemą, gali būti numatyti papildomi apribojimai įmonėms, susiję su inovacinio čekio teikimo dažnumu bei su čekio nepanaudojimu (daugiau žr. 23 lentelėje).

5.2 Kokias paslaugas galima įsigyti už inovacinį čekį?

Inovacinių čekių schemų užsienio šalyse apžvalga rodo, kad inovaciniai čekiai naudojami plataus spektro paslaugoms įsigyti. Šias paslaugas galima suskirstyti į dvi dideles grupes – MTTP ir konsultacijas inovacijų klausimais (įskaitant rinkos analizes ir pan.). Svarstant, kokios paslaugos galėtų būti tinkamos pagal inovacinių čekių schemą Lietuvoje, tikslinga atsižvelgti į tai, kad nemokamas konsultacines paslaugas įmonėms inovacijų klausimais teikia keletas institucijų: VŠĮ Lietuvos inovacijų centras (LIC), Kauno regioninis inovacijų centras, Lietuvos ekonominės plėtros agentūra (LEPA). Be to, įvairių rinkos tyrimų rengimas yra finansuojamas iš ES struktūrinės paramos priemonės VP2-2.1-ŪM-04-K „Naujos galimybės“ lėšų. Šiame kontekste siūloma, kad bandomosios inovacinių čekių schemos įgyvendinimo metu inovacinis čekis būtų naudojamas įsigyti MTTP paslaugoms. Veiklos rūšys, kurios galėtų būti finansuojamos pagal inovacinių čekių schemą, nurodytos 15 lentelėje.

15 lentelė. Tinkamos ir netinkamos finansuoti veiklos rūšys pagal inovacinių čekių schemą

Tinkamos finansuoti veiklos rūšys

- ▶ Moksliniai tyrimai (pramoniniai tyrimai arba taikomieji tyrimai) – suplanuoti tyrinėjimai, kuriais siekiama įgyti naujų žinių ir įgūdžių, naudotinių kuriant naujus produktus, procesus ar paslaugas arba ryškiai patobulinant esamus produktus, procesus ar paslaugas (taikomųjų tyrimų etapo produktas yra dokumentas, kuriame aprašomos konkrečiam produktui, technologijai ar paslaugai sukurti reikalingos žinios, pvz.: aprašoma sandara, receptūra, elementai, jų tarpusavio sąsajos, veikimo principai, schemos ir pan., teikiama informacija apie atliktus bandymus, suformuluojamos tolesniems darbų etapams aktualios išvados.
- ▶ Technologinė plėtra (eksperimentinė plėtra arba bandomieji, konstravimo ir technologiniai darbai) – mokslinių, technologinių, verslo ir kitų žinių bei įgūdžių įgijimas, kombinavimas, formavimas ir taikymas naujų, patobulintų ar pagerintų produktų, procesų arba paslaugų realizavimo planams, išdėstymo (technologinėms) schemoms ar modeliams sukurti. Technologinė plėtra apima kuriamų ar tobulinamų produktų, procesų ir paslaugų projektinių dokumentų (eskizų, brėžinių, planų ir panašiai), taip pat jų prototipų, „beta“ versijų ir bandomųjų pavyzdžių sukūrimą. Technologinė plėtra neapima įprastų arba periodišku produktams, gamybos linijoms, gamybos procesams, esamoms paslaugoms ir kitoms vykdomos veiklos rūšims taikomų pakeitimų, net jei tokie pakeitimai yra tobulinamieji. Prie įprastų pakeitimų yra priskirtini veiksmai, susiję su kokybės palaikymu ir užtikrinimu, einamasis remontas, derinimas, broko taisymas, vieno tiekėjo žaliavos pakeitimas kita (pakeitimai daromi konkrečiam kliento užsakymu), neesminių savybių pakeitimas (pavyzdžiui, spalva, porcija, dydis, kalba) ir panašiai. Prie periodinių pakeitimų yra priskirtini veiksmai, susiję su nusidėvėjusios įrangos ar technologijų atnaujinimu, sezoninių ar proginių produktų ar paslaugų (pavyzdžiui, žiemos ir vasaros ir pan.) sukūrimu ir išleidimu, neesminiais ir iš anksto planuotais atnaujinimais (*up-date*), kokybiniais papildymais (*up-grade*), veiksmai, susiję su procesų optimizavimu, automatizavimu, robotizavimu, energijos sąnaudų mažinimu ir

Tinkamos finansuoti veiklos rūšys

panašiai.

- ▶ Pramoninės nuosavybės objektų paraiškų ir kitų su pramoninės nuosavybės objektų registravimu susijusių dokumentų rengimas.
- ▶ Techninės galimybių studijos – tiriamieji analitiniai darbai, kuriais siekiama įvertinti planuojamo įgyvendinti mokslinių tyrimų ir technologinės plėtros projekto technologinį, ekonominį ir komercinį gyvybingumą.

Netinkamos finansuoti veiklos rūšys

- ▶ Neremiamos veiklos rūšys, apimančios mokslinius tyrimus:
 - susijusius su žmogaus klonavimu reprodukciniais tikslais;
 - numatančius keisti žmogaus genetinį paveldimumą, dėl kurių genetiniai pokyčiai gali tapti paveldimi. Tyrimai, susiję su lytinių liaukų (gonadų) vėžio gydymu, gali būti finansuojami;
 - numatančius žmogaus embriono sukūrimą vien tik tyrimo tikslams arba kamieninių ląstelių įsigijimo tikslams, įtraukiančius somatinės ląstelės branduolio perkėlimą.

5.3 Kas gali teikti paslaugas už inovacinį čekį?

Igyvendinant inovacinių čekių schemą siūloma skatinti Lietuvos verslo ir mokslo bendradarbiavimą. Atitinkamai rekomenduojama, kad paslaugas už inovacinį čekį teiktų Lietuvos mokslo ir studijų institucijos. Pradiniame etape – bandomosios inovacinių čekių schemos įgyvendinimo metu – siūloma finansavimą panaudoti skatinant valstybinių universitetų ir valstybės mokslo institutų bendradarbiavimą su verslo įmonėmis. Potencialiai paslaugas už inovacinį čekį galėtų teikti 2 priede nurodyti universitetai ir institutai.

Valstybines mokslo ir studijų institucijas, suinteresuotas (išreiškusias pageidavimą) teikti paslaugas už inovacinį čekį, siūlytina registruoti į specialų sąrašą. Tik į minėtą sąrašą užsiregistravusios mokslo ir studijų institucijos vėliau galėtų teikti paslaugas už inovacinį čekį. Taikant tokią tvarką, inovacinių čekių schemos dalyviams (ypač inovacinio čekio gavėjams) būtų aišku, kokios institucijos dalyvauja schemeje ir į ką galima kreiptis dėl paslaugų suteikimo. Nustatyta išankstinio paslaugų teikėjų registravimo tvarka taip pat leistų sumažinti schemos administravimo krūvį, t. y. nereikėtų kiekvienu atskiru atveju vertinti, ar paslaugas už čekį teiks (suteikė) tinkamas paslaugos teikėjas. Pažymėtina, kad tokia praktika dominuoja ir kitose šalyse, įgyvendinančiose inovacinių čekių schemas.

5.4 Kokia yra inovacinio čekio vertė?

Igyvendinant bandomąją inovacinių čekių schemą, siūlytina išduoti dviejų tipų inovacinius čekius, kurie skirtųsi suma ir valstybės pagalbos intensyvumu (žr. 16 lentelę). Norėdama gauti didesnės vertės čekį ir įsigyti didesnės vertės MTP paslaugas, įmonė turėtų prisidėti nuosavu indėliu.

16 lentelė. Siūlomi inovacinių čekių tipai Lietuvoje

Inovacinio čekio vertė	Pagalbos intensyvumas
10 000 Lt vertės inovacinis čekis	100 proc.
20 000 Lt vertės inovacinis čekis	75 proc.

Siūloma inovacinių čekių vertė atitiktų bendresnes tendencijas – kitose šalyse inovacinio čekio vertė svyruoja nuo 2 500 iki 7 500 eurų.

Inovacinio čekio nedidelę vertę paaiškina keletas argumentų. Pirma, inovacinių čekių schemų tikslas nėra padėti įgyvendinti stambius inovacijų įmonėse projektus ar pasiekti regiono / valstybės mastu reikšmingų MTP veiklos rezultatų. Lietuvoje šiems tikslams teikiama svari ES struktūrinė parama pagal įvairias Ekonomikos augimo veiksmų programos 2.1 prioriteto „Ūkio konkurencingumui ir ekonomikos augimui skirti moksliniai tyrimai ir technologinė plėtra“ ir 2.2 prioriteto „Verslo produktyvumo didinimas ir verslo aplinkos gerinimas“ priemonės (daugiau žr. 17 lentelėje).

17 lentelė. ES struktūrinė parama įmonių inovacinei veiklai 2007–2013 m.

Priemonės pavadinimas	Pareiškėjai / partneriai	Remiamos veiklos rūšys	Priemonės biudžetas (ES lėšos)	Skirtos lėšos
Idėja LT	Labai mažos, mažos ir vidutinės įmonės	Planuojamų mokslinių tyrimų ir technologinės plėtros projektų, skirtų inovatyviems produktams ar procesams sukurti, techninių galimybių studijų atlikimas	35 370 000 Lt	5 808 898 Lt
Intelektas LT	Įmonės; Partneriai: įmonės, mokslinių tyrimų įstaigos ir aukštosios mokyklos	Inovatyviems produktams ir procesams sukurti skirti moksliniai tyrimai ir technologinė plėtra	200 000 000 Lt	133 674 675 Lt

Priemonės pavadinimas	Pareiškėjai / partneriai	Remiamos veiklos rūšys	Priemonės biudžetas (ES lėšos)	Skirtos lėšos
Intelektas LT+	Įmonės	Inovatyviems produktams ir procesams kurti skirtos mokslinių tyrimų ir eksperimentinės plėtros infrastruktūros kūrimas ir plėtra	324 732 621 Lt	36 615 239 Lt
Inoklaster LT	Klasterio narių paskirtos įmonės, viešosios įstaigos ir asociacijos	Klasterio koordinatoriaus veikla, susijusi su: <ul style="list-style-type: none"> ▶ tyrimų, reikalingų klasteriui plėtoti, atlikimu; ▶ klasterio rinkodaros, skirtos naujiems klasterio nariams pritraukti, organizavimu; ▶ klasterio bendro naudojimo infrastruktūros valdymu ar administravimu; ▶ mokymo programų, seminarų ir konferencijų rengimu, siekiant skatinti klasterio narius keistis žiniomis, patirtimi ir įgūdžiais, stiprinti klasterio vidinius ir išorinius bendradarbiavimo ryšius 	26 703 000 Lt	0 Lt
Inoklaster LT+	Klasterio narių paskirtos įmonės, viešosios įstaigos ir asociacijos	Klasterio investicijos, susijusios su mokymo ir tyrimų centrų bei bendro naudojimo mokslinių tyrimų ir technologinės plėtros infrastruktūros kūrimu ir plėtra	160 304 000 Lt	0 Lt
Lyderis LT	Įmonės, išskyrus labai mažas įmones	Įmonių pradinės investicijos į materialųjį turtą, išskyrus pastatų ir kitų statinių įsigijimą, statybą, rekonstravimą, remontą, ir nematerialųjį turtą, susijusį su naujų gamybos technologinių linijų įsigijimu ir įdiegimu, esamų gamybos technologinių linijų modernizavimu, įmonės vidinių inžinerinių tinklų, kurių reikia naujoms gamybos technologinėms linijoms diegti ar esamoms modernizuoti, įrengimu	408 200 000 Lt	183 926 518 Lt
E- verslas LT	Labai mažos, mažos ir vidutinės įmonės	Įmonės investicijos į materialųjį ir nematerialųjį turtą, kurio reikia elektroninio verslo diegimo projektui toje įmonėje įgyvendinti, taip pat projektui būtinoms išorinių konsultantų paslaugoms įsigyti	100 000 000 Lt	20 114 398 Lt
Procesas LT	Mažos ir vidutinės įmonės	Įmonių išorinių konsultavimo paslaugų, kurių reikia šiuolaikiškiems vadybos metodams ar valdymo sistemoms, išskyrus personalo valdymo sistemas, toje įmonėje diegti, įsigijimo išlaidos	50 000 000 Lt	0 Lt
Naujos galimybės	Įmonės, išskyrus labai mažas įmones	<ul style="list-style-type: none"> ▶ Įmonės produkcijos eksporto plėtros strategijos parengimas; ▶ įmonę dominančių užsienio rinkų tyrimai ir informacijos apie jų dalyvius įsigijimas; ▶ rinkodaros medžiagos, galinčios įmonę padaryti žinomesnę užsienio rinkose, parengimas; ▶ įmonės ir jos produkcijos pristatymas užsienyje vykstančiose parodose, prekybos mugėse ir pan.; ▶ eksporto rinkodaros specialistų įdarbinimas įmonėje 	100 000 000 Lt	18 991 710 Lt

Šaltinis: www.esparama.lt, 2009-12-16

Teikiant paramą inovacinių čekių pavidalu norima suteikti paskatą verslo įmonei kreiptis į mokslo instituciją, susipažinti su jos vykdoma MTTP veikla, galimybėmis suteikti įmonei aktualias paslaugas, o mokslo institucijoms – labiau orientuoti veiklą

į verslo poreikius. Vaizdžiai tariant, inovacinių čekių schemos pirminis tikslas yra „pažadinti“ norą bendradarbiauti, tikintis, kad įmonės ir mokslo įstaigos bendradarbiavimas ilginiui taps tęstinis. Siekiant, kad schema būtų patraukli potencialiems jos dalyviams, ji turi būti paprasta, aiški, nesukurianti administracinės naštos ir nereikalaujanti sudėtingų kontrolės mechanizmų. Tai reiškia, kad lengvai prieinamos ir lanksčiai naudojamos paramos dydis negali būti didelis.

Paprastai įmonei teikiamos paramos inovacinių čekių pavidalu dažnis ir apimtis yra ribojamas. Lietuvoje taip pat rekomenduotina taikyti tam tikrus paramos teikimo vienai įmonei apribojimus, kad ja galėtų pasinaudoti daugiau subjektų. Viena, gali būti taikoma nuostata, kad įmonė, vieną kartą gavusi inovacinį čekį, kuriam taikomas 100 proc. valstybės pagalbos intensyvumas, daugiau tokio čekio gauti nebegali. Šiuo atveju įmonė nepraranda teisės teikti paraiškos didesnės vertės čekiui, kuriam panaudoti reikalinga įmonės nuosavo indėlio dalis. Tačiau siūloma numatyti, kad pastarąjį čekį įmonė gali gauti ne dažniau nei vieną kartą per metus ir ne daugiau nei tris kartus iki 2013 m. gruodžio 31 d.

2010 m. numatoma įgyvendinti bandomoji inovacinių čekių schema. Ją sparčiau būtų finansuoti iš Lietuvos valstybės biudžeto lėšų – pasirengimas inovacinių čekių schemą finansuoti iš ES struktūrinės paramos lėšų pareikalautų daugiau laiko, ir iškiltų grėsmė nesilaikyti Vyriausybės 2008–2012 m. programos įgyvendinimo priemonių plane nustatytų terminų. Jei bus nuspręsta įgyvendinti nuolatinę inovacinių čekių schemą, ji galėtų būti finansuojama iš ES struktūrinės paramos.

Įgyvendinant bandomąją inovacinių čekių schemą siūloma paskirstyti 70 čekių, kurių bendra vertė sudarytų 800 000 Lt. Šios lėšos turėtų būti numatytos Ūkio ministerijos strateginiame veiklos plane (2010 metų programų tikslų, uždavinių ir priemonių asignavimuose). Inovaciniams čekiams skiriamo finansavimo dydis ir čekių skaičius siūlomas atsižvelgiant į keletą veiksnių. Viena, atsižvelgiama į finansavimo iš valstybės biudžeto galimybes. Interviu su Lietuvos Respublikos ūkio ministerijos darbuotojais rodo, kad 2010 m. iš valstybės biudžeto inovacinių čekių schemai būtų sudėtinga skirti daugiau nei 800 000 Lt. Kita vertus, inovacinių čekių skaičius negali būti itin mažas, nes tokiu atveju iškiltų rizika, kad dėl mažo finansavimo potencialūs schemos dalyviai nesusidomės parama ir nepavyks išbandyti, kaip schema veikia Lietuvoje. Be to, skirstant mažesnę paramą, atitinkamai didėja administravimo sąnaudos vienam čekiui. Galiausiai, verta atsižvelgti į užsienio šalių patirtį. Pavyzdžiui, Nyderlanduose nacionaliniu lygiu pradedant įgyvendinant bandomąją schemą buvo numatyta paskirstyti 100 čekių (žr. 4.1 skyrių).

18 lentelė. Bandomosios inovacinių čekių schemos finansavimas

Inovacinio čekio vertė	Pagalbos intensyvumas	Inovacinių čekių skaičius
10 000 Lt	100 proc.	50
20 000 Lt	75 proc.	20

5.5 Kas administruos inovacinių čekių schemą?

Už inovacinių čekių schemos parengiamuosius darbus ir išbandymą (bandomąją schemą) atsakinga Ūkio ministerija. Ji turės užtikrinti tinkamą schemos įgyvendinimą. Inovacinių čekių schemos administravimo funkcijos gali būti deleguotos kitai institucijai (administruojančiai institucijai). Deleguojamos administravimo funkcijos galėtų būti šios:

- ▶ kvietimų teikti paraiškas inovaciniams čekiams skelbimas (daugiau žr. 5.6.3 skyriuje);
- ▶ paraiškų inovaciniams čekiams tikrinimas pagal administracinės atitikties ir tinkamumo reikalavimus (daugiau žr. 5.6.4 skyriuje);
- ▶ paramos sutarčių sudarymas (daugiau žr. 5.6.5 skyriuje);
- ▶ stebėseną – siekiant, kad inovacinis čekis būtų laiku panaudotas;
- ▶ inovacinių čekių, pateiktų apmokėjimui, tikrinimas (daugiau žr. 5.6.6 skyriuje);
- ▶ mokėjimo prašymų rengimas ir teikimas Ūkio ministerijai tuo atveju, jei mokėjimus perveda Ūkio ministerija (daugiau žr. 5.6.6 skyriuje);

- ▶ svarstyti galimybė administruojančiai institucijai deleguoti mokėjimų vykdymo funkciją (daugiau žr. 5.6.6 skyriuje);
- ▶ informacijos apie suteiktus inovacinius čekius kaupimas, sisteminimas (daugiau žr. 5.6.7 skyriuje);
- ▶ inovacinių čekių schemos viešinimas, informacijos, konsultacijų teikimas pareiškėjams ir kitiems inovacinių čekių schemos dalyviams;
- ▶ ataskaitų apie inovacinių čekių schemos administravimą teikimas Ūkio ministerijai.

Pagal Lietuvos Respublikos viešojo administravimo įstatymą, nuo 2010 m. sausio 1 d. viešojo administravimo įgaliojimai viešojo administravimo subjektui gali būti suteikti:

- 1) *įstatymais*, tiesiogiai taikomu Europos Sąjungos teisės aktu, ratifikuota Lietuvos Respublikos tarptautine sutartimi, kai tame teisės akte nurodomas konkretus veikiantis ar numatomas steigti subjektas (prireikus jo pavadinimas, paskirtis, teisinė forma, santykiai su kitais viešojo administravimo subjektais ir kt.) ir šiam subjektui nustatomi konkretūs viešojo administravimo įgaliojimai;
- 2) *įstatymų įgalios valstybės ar savivaldybių institucijos priimtu teisės aktu, kai tame teisės akte ši institucija, vadovaudamasi įstatymu, reglamentuojančiu bendrą tam tikros visuomenės gyvenimo srities viešojo administravimo subjektų sudarymo ir veiklos tvarką, nurodo veikiantį ar numatomą steigti subjektą* (prireikus jo pavadinimą, paskirtį, teisinę formą, santykius su kitais viešojo administravimo subjektais ir kt.) ir *nustato šiam subjektui konkrečius viešojo administravimo įgaliojimus.*

Viešojo administravimo subjektas yra institucija, įstaiga, pareigūnas, valstybės tarnautojas, kitas fizinis ar juridinis asmuo (viešosios įstaigos, valstybės įmonės, nevyriausybines organizacijos, asociacijos), Lietuvos Respublikos viešojo administravimo įstatymo nustatyta tvarka įgalios atlikti viešąjį administravimą.

Taigi, kad įstaiga galėtų administruoti inovacinių čekių schemą, jai įstatymu arba Ūkio ministerijos priimtu teisės aktu turi būti suteikti konkretūs viešojo administravimo įgaliojimai. Jei organizacija nėra įgalios vykdyti viešojo administravimo, Ūkio ministerija, organizuodama valstybės biudžeto finansuojamos programos vykdymą, gali Viešųjų pirkimų įstatymo nustatyta tvarka iš įmonių, įstaigų ir organizacijų pirkti paslaugas, nepriskirtas Ūkio ministerijos ar jai pavaldžių biudžetinių įstaigų funkcijoms.²⁵

Kai Ūkio ministerija skiria subjektui, kuris nėra biudžetinė įstaiga, biudžeto lėšų programai vykdyti, ji turi pasirašyti su subjektu biudžeto lėšų naudojimo sutartį (išskyrus atvejus, kai skiriama Lietuvos Respublikos Vyriausybės rezervo, ES finansinės paramos ir kitos gaunamos finansinės paramos lėšų arba kai teisės aktai nustato kitą biudžeto lėšų skyrimo tvarką).

Administruojančiai institucijai turės būti skirtas biudžetas inovacinių čekių schemos administravimo funkcijoms vykdyti.

Inovacinių čekių schemą potencialiai gali administruoti keletas institucijų: VŠĮ Lietuvos verslo paramos agentūra ar naujai steigiama Mokslo, technologijų ir inovacijų agentūra. Kaip kandidatai į inovacinių čekių schemos administratorius gali būti svarstomi ir kiti Lietuvos inovacijų sistemos dalyviai. Vienas tokių dalyvių, turintis didžiausią patirtį skatinant inovacijas versle, yra LIC. Toliau tekste apžvelgiamas minėtų institucijų tinkamumas administruoti inovacinių čekių schemą (bandomąją ar (ir) nuolatinę).

▶ *Viešoji įstaiga Lietuvos verslo paramos agentūra*

Viešoji įstaiga Lietuvos verslo paramos agentūra (toliau – LVPA) yra pagal Lietuvos Respublikos viešųjų įstaigų įstatymą ir kitus įstatymus įsteigtas pelno nesiekiantis ribotos civilinės atsakomybės viešasis juridinis asmuo, kurio tikslas – tenkinti

²⁵ Lietuvos Respublikos valstybės biudžeto ir savivaldybių biudžetų sudarymo ir vykdymo taisyklės, patvirtintos Lietuvos Respublikos Vyriausybės 2001-05-14 nutarimu Nr. 543

viešuosius interesus vykdant visuomenei naudingą veiklą. LVPA steigėjo ir savininko funkcijas atlieka Ūkio ministerija. Ūkio ministerija yra priskyrusi LVPA nacionalinių ir ES paramos lėšų, skirtų Lietuvos verslo, mokslinių tyrimų ir technologinės plėtros, turizmo ir energetikos sektoriams plėtoti, administravimo funkcijas. Pagrindinės LVPA veiklos sritys administruojant nacionalines ir ES paramos lėšas apima:

- ▶ kvietimų teikti paraiškas paramai pagal priskirtas nacionalinės ir ES paramos programinių dokumentų priemones gauti skelbimą;
- ▶ paraiškų tikrinimą, vertinimą, paramos sutarčių sudarymą, paramą gavusių projektų priežiūrą ir kontrolę, mokėjimo prašymų tikrinimą ir vertinimą; jų pagrindu atliekamų mokėjimų kontrolę;
- ▶ informacijos apie suteiktą paramą kaupimą, duomenų įtraukimą į informacinę sistemą;
- ▶ nustatytos informacijos, kurios reikia paraiškų teikėjams paraiškoms parengti ir pateikti, teikimą, informacinių ir mokymo seminarų, kitų renginių rengimą;
- ▶ suteiktos paramos viešinimą;
- ▶ pasiūlymų dėl nacionalinę ir ES paramą reglamentuojančių teisės aktų rengimo ir tobulinimo teikimą suinteresuotoms institucijoms;
- ▶ kitų priskirtų funkcijų vykdymą.²⁶

Atsižvelgiant į tai, kad LVPA yra priskirta nacionalinių ir ES paramos lėšų verslui, moksliniams tyrimams administravimo funkcija, agentūra galėtų būti tiek bandomąją inovacinių čekių schemą, finansuojamą iš nacionalinių lėšų, tiek nuolatinę schemą, finansuojamą iš ES struktūrinės paramos, administruojanti institucija. Inovacinių čekių schemos administravimas LVPA galėtų būti priskirtas ūkio ministro įsakymu.

LVPA skyriai veikia visoje Lietuvoje (apskirtyse). Agentūroje iš viso dirba virš 100 darbuotojų. Nacionalinės paramos skyriuje dirba 4 darbuotojai.

Inovacinių čekių schemos administravimo funkcijos priskyrimas LVPA būtų pagrįstas atsižvelgiant į tai, kad institucija jau vykdo panašias funkcijas, turi patirties, žmogiškųjų išteklių, padalinius visoje Lietuvoje. Inovacinių čekių schemos administravimo priskyrimas LVPA turi ir tam tikrų trūkumų. Vienas jų - riboti žmogiškieji ištekliai Nacionalinės paramos skyriuje, kuriems tektų administracinis krūvis siekiant operatyviai pasirengti ir pradėti bandomosios inovacinių čekių schemos įgyvendinimą. Kitas svarstytinas klausimas susijęs su pagalbos, konsultacijų inovacinių čekių gavėjams ir paslaugų teikėjams (mokslo įstaigoms) teikimu. Užsienio šalių patirtis rodo (žr. Nyderlandų pavyzdį, „Syntens“ fondo vaidmenį), kad siekiant sėkmingai įgyvendinti inovacinių čekių schemą svarbų vaidmenį vaidina inovacinių čekių gavėjų orientavimas (pvz., padedant suformuluoti mokslo įstaigų paslaugų poreikį, susirandant tinkamą paslaugų teikėją). LVPA tokia konsultacinio pobūdžio funkcija nėra būdinga dėl skirtingos ES struktūrinės paramos teikimo „logikos“, pagal kurią įgyvendinančioji institucija atlieka nešališko vertintojo funkciją. LVPA neturi ir ryšių su mokslo institucijomis. Be to, minėtos konsultacinės funkcijos vykdymas reikalautų papildomų žmogiškųjų išteklių.

19 lentelė. Inovacinių čekių schemos administravimo funkcijos priskyrimas LVPA: privalumai ir trūkumai

Privalumai	Trūkumai
▶ Priskirta nacionalinių ir ES paramos lėšų administravimo funkcija	▶ Santykinai nedideli LVPA Nacionalinės paramos skyriaus žmogiškieji ištekliai. 4 darbuotojai Nacionalinės paramos skyriuje administruoja nacionalinę paramą pagal 14 priemonių (krypčių) ²⁷
▶ Patirtis administruojant PHARE, ERPF, valstybės paramą pagal Ūkio ministerijos programas verslui	▶ Ribota patirtis ir gebėjimai teikti konsultacijas ir kitą orientacinę pagalbą paramos gavėjams suformuluojant paramos poreikius ir pan.

²⁶ Viešosios įstaigos Lietuvos verslo paramos agentūros įstatai, patvirtinti Lietuvos Respublikos ūkio ministro 2009 m. kovo 20 d. įsakymu Nr. 4-103

²⁷ LVPA. Nacionalinė parama. Bendroji informacija. <http://www.lvpa.lt/lt/content/viewitem/12793/>

Privalumai	Trūkumai
▶ Turi padalinius Lietuvos apskrityse	▶ Neturi ryšių su mokslo institucijomis

▶ *Mokslo, technologijų ir inovacijų agentūra*

15-osios Lietuvos Respublikos Vyriausybės programoje ir jos įgyvendinimo priemonių plane numatyta 2010 m. įsteigti naują nuolatinę instituciją – Mokslo, technologijų ir inovacijų agentūrą (toliau – MITA), kuriai bus patikėtas inovacijų politikos Lietuvoje įgyvendinimas ir ES paramos inovacijoms administravimas.²⁸ Planuojama, kad agentūros veiklos uždaviniai apims:

- ▶ MTEP ir inovacijų politikos įgyvendinimo priemonių įgyvendinimą ir inicijavimą;
- ▶ aukštos pridėtinės vertės verslo kūrimosi ir plėtros Lietuvoje skatinimą;
- ▶ perspektyvių MTEP ir inovacijų projektų įgyvendinimo skatinimą;
- ▶ klasterizacijos ir mokslo-verslo tinklaveikos iniciatyvų skatinimą;
- ▶ Lietuvos atstovų dalyvavimo tarptautinėse MTEP ir inovacijų programose bei organizacijose skatinimą;
- ▶ su inovacijų vadyba susijusių paslaugų teikimą, verslo ir mokslo gebėjimų inovacijų vadybos srityje ugdymą;
- ▶ ekspertų, finansinių ir kitų išteklių aukščiau minėtiems uždaviniams įgyvendinti koncentravimą ir tinkamą administravimą.

Atsižvelgiant į tai, kad steigiamai MITA numatoma priskirti mokslo-verslo tinklaveikos iniciatyvų skatinimo bei finansinių išteklių administravimo funkcijas (taip pat ir ES struktūrinės paramos srityje), būtų tikslinga inovacinių čekių schemos administravimą patikėti šiai institucijai. Tačiau tikėtina, kad 2010 m. pirmajame pusmetyje naujai įsteigta agentūra dar nebus pajėgi aktyviai vykdyti inovacinių čekių schemos parengiamųjų darbų ar pradėti jos įgyvendinimą (siūlomą bandomosios inovacinių čekių schemos įgyvendinimo darbų tvarkaraštį žr. studijos 4.3.1 skyriuje), todėl jos dalyvavimas bandomojoje schemoje mažai tikėtinas. Nusprendus įgyvendinti nuolatinę inovacinių čekių schemą 2011–2013 m., MITA turėtų būti svarstoma kaip jos administratorius. Jei nuolatinė schema bus įgyvendinama ir finansuojama iš ES struktūrinės paramos, MITA įtraukimo į schemą būdas priklausys nuo to, ar jai bus deleguotos įgyvendinančiosios institucijos funkcijos ir ar ji bus pasirengusi šias funkcijas vykdyti.

20 lentelė. Inovacinių čekių schemos administravimo funkcijos priskyrimas MITA: privalumai ir trūkumai

Privalumai	Trūkumai
▶ Specializuota agentūra, atsakinga už inovacijų politikos įgyvendinimą, mokslo ir verslo bendradarbiavimo skatinimą.	▶ Agentūra dar nėra įsteigta. Ją numatyta įsteigti 2010 m., tačiau tikėtina, kad steigimosi procesas užtruks.
▶ Numatoma deleguoti ES struktūrinės paramos įgyvendinančiosios institucijos funkciją.	

▶ *LIC*

Svarstant institucijas, galinčias administruoti inovacinių čekių schemą, paminėtinas ir LIC. LIC yra viešoji įstaiga, siekianti:

- ▶ aktyvinti inovacinę verslo plėtrą, didinant įmonių pasirengimą priimti, formuoti ir įgyvendinti inovacijas;
- ▶ spartinti pažangių mokslo pasiekimų komercializavimą, aktyvinant naujų technologijų, idėjų ir metodų komercinį pritaikymą versle, pateikiant rinkai naujas arba tobulinant jau egzistuojančias lietuviškos kilmės technologijas, produktus ir technologinius procesus;
- ▶ mažinti inovacijų įgyvendinimo riziką, didinant inovacijų plėtra suinteresuotų pusių savitarpio supratimą ir naudojant tuos pačius sėkmingus inovacinius sprendimus verslo struktūrose atskiruose regionuose.²⁹

²⁸ MITA turėtų pakeisti Tarptautinę mokslo ir technologijų plėtros programų agentūrą.

²⁹ Lietuvos inovacijų centras. <http://www.lic.lt/index.php?-498365315>

LIC nuo 1996 m. teikia inovacijų paramos paslaugas – konsultacijas, mokymus, tyrimus, technologines misijas – verslo įmonėms, mokslo ir studijų institucijoms, Lietuvos verslo asocijuotoms struktūroms ir verslo paramos organizacijoms. LIC teikiama inovacijų paramos paslaugomis kasmet pasinaudoja virš 1000 ūkio subjektų.

Šiuo metu LIC dalininkai yra Ūkio ministerija, Švietimo ir mokslo ministerija bei Lietuvos pramonininkų konfederacija. LIC savo veiklą organizuoja projektų pagrindu, t. y. dalyvauja konkursuose, teikia projektų paraiškas finansavimui pagal ES, kitų tarptautinių organizacijų ir Lietuvos valdžios institucijų administruojamas programas. LIC dirba virš 20 žmonių. LIC turi atstovus regionuose.³⁰

LIC patirtis paramos inovacijoms srityje ir kontaktų su įmonėmis, mokslo įstaigomis tinklas būtų aktualus pirmą kartą Lietuvoje įgyvendinant (bandomąją) inovacinių čekių schemą. LIC turėtų kompetencijos atlikti inovacinių čekių schemos dalyvių konsultavimo, orientavimo, viešinimo funkciją.

21 lentelė. Inovacinių čekių schemos administravimo funkcijos priskyrimas LIC: privalumai ir trūkumai

Privalumai	Trūkumai
▶ Patirtis ir gebėjimai teikti konsultacijas ir kitą pagalbą inovacinių čekių schemos dalyviams.	▶ LIC dalyvavimas inovacinių čekių schemoje atliekant administratoriaus funkciją potencialiai susilauktų prieštaringesnių vertinimų nei LVPA ar MITA.
▶ Išvystytas kontaktų su įmonėmis ir mokslo įstaigomis tinklas, gebėjimai aktyviai „propaguoti“ inovacinių čekių schemą tikslinei grupei. Inovacinių čekių schemos „šeimininko“ vaidmuo gali turėti labai svarbios reikšmės schemos sėkmingam įgyvendinimui.	▶ Rizika, kad inovacinių čekių schemos administratoriaus funkcijų vykdymas bus žymi papildoma administracinė našta 20 darbuotojų organizacijai, ypač jei administruojančiai institucijai būtų deleguota mokėjimų vykdymo funkcija.
▶ Turi atstovus regionuose.	▶ Inovacinių čekių schemos administravimo paslaugos būtų perkamos viešųjų pirkimų būdu – tai potencialiai laikui imlus procesas, galintis turėti neigiamos įtakos operatyviai bandomosios inovacinių čekių schemos įgyvendinimo pradžiai.

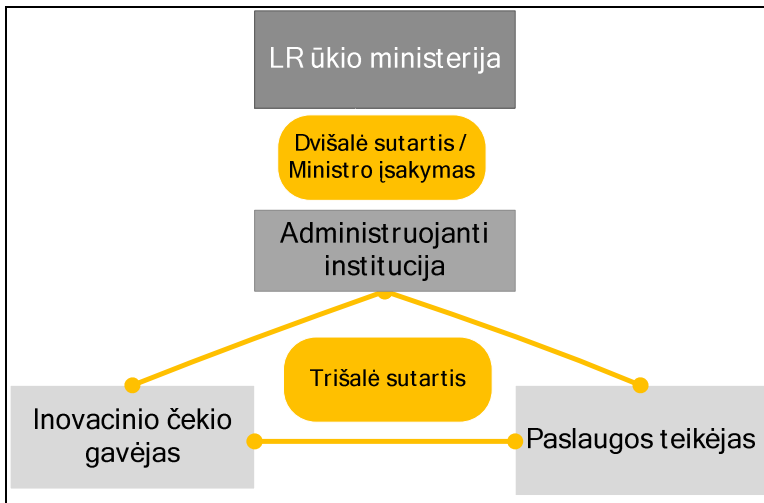
Atsižvelgiant į tai, kad LIC viešojo administravimo funkcijos nėra priskirtos, jo kaip inovacinių čekių schemos administratoriaus paslaugos turėtų būti perkamos viešojo pirkimo būdu. Jei (nuolatinė) inovacinių čekių schema būtų finansuojama iš ES struktūrinės paramos lėšų, gali būti nuspręsta sudaryti visuotinės dotacijos finansavimo ir administravimo sutartį.

Apskritai, neatsižvelgiant į tai, kokiai institucijai bus paskirta administruoti inovacinių čekių schemą, ją įgyvendinant siūlytina pasitelkti sukauptą LIC patirtį ir teikiamas paslaugas – pavyzdžiui, pareiškėjams gali būti rekomenduojama prieš teikiant paraišką inovaciniam čekiui pasikonsultuoti su LIC dėl poreikio MTTP paslaugoms formulavimo, galimų paslaugų teikėjų.

Apibendrinant, inovacinių čekių schemoje dalyvaus trys pagrindinės dalyvių grupės: SVV subjektai, valstybinės mokslo ir studijų institucijos bei atsakingos institucijos – Ūkio ministerija ir inovacinių čekių schemą administruojanti institucija. Bandomąją investicinių čekių schemą administruojančią instituciją veikiausiai teks rinktis iš dviejų alternatyvų: LVPA arba viešasis schemos administravimo paslaugų pirkimas. Inovacinių čekių schemos dalyviai ir jų santykiai schemiškai iliustruoti 3 paveiksle.

3 paveikslas. Bandomosios inovacinių čekių schemos dalyviai

³⁰ Ten pat.



5.6 Kaip bus įgyvendinama bandomoji inovacinių čekių schema?

Kaip minėta, bandomosios inovacinių čekių schemos įgyvendinimo laikas yra aiškiai apibrėžtas – schema turi būti išbandyta iki 2010 m. pabaigos. 4 paveiksle iliustruota, kokie yra pagrindiniai bandomosios inovacinių čekių schemos žingsniai ir kokiais terminais turės būti įgyvendinti, o tolesnėje skyriaus dalyje pateikiamas išsamesnis kiekvieno žingsnio aprašymas.

4 paveikslas. Inovacinių čekių schemos įgyvendinimas



*Pastaba. Administruojančios institucijos paskyrimo terminai priklausys nuo to, ar jos paslaugos bus perkamos viešojo pirkimo būdu. Vykdamas viešuosius pirkimus Administruojančios institucijos paskyrimas gali užtrukti iki 6 mėnesių. Tokiu atveju iškilų riziką dėl bandomosios inovacinių čekių schemos įgyvendinimo per 2010 m.

5.6.1 *Parengiamieji darbai*

Pirmas žingsnis siekiant įgyvendinti inovacinių čekių schemą bus aktualios dokumentacijos (administravimo ir finansavimo taisyklių, paraiškų formų, sutarčių, jų priedų) parengimas. Parengiamieji darbai taip pat turėtų apimti inovacinių čekių schemos viešinimo veiklą, siekiant informuoti ir aktyvinti potencialius schemos dalyvius. Už šią veiklą atsakinga Ūkio ministerija.

5.6.2 *Paslaugų teikėjų sąrašo sudarymas*

Kaip minėta, paslaugų kokybės kontrolės ir paprastesnio schemos administravimo sumetimais, rekomenduojama sudaryti registruotų paslaugų teikėjų sąrašą. Priėmus sprendimą dėl bandomosios inovacinių čekių schemos įgyvendinimo, potencialiems paslaugų teikėjams – valstybinėms mokslo ir studijų institucijoms (išskyrus kolegijas) – gali būti siunčiamas raštas, kviečiantis dalyvauti inovacinių čekių schemoje. Prie šio rašto rekomenduotina informaciniais tikslais pridėti tipinę sutartį dėl paslaugų už inovacinį čekį teikimo. Valstybinės mokslo ir studijų institucijos, norinčios tapti paslaugų už inovacinį čekį teikėjais, turėtų nustatyta forma pateikti glaustą siūlomų paslaugų sričių aprašymą, nurodyti kontaktinį asmenį, įgaliotą teikti informaciją, susijusią su paslaugomis už inovacinį čekį. Institucija, siekianti tapti registruotu paslaugų teikėju, taip pat turėtų patvirtinti, kad sutinka ateityje teikti paslaugas pagal pateiktos tipinės sutarties nuostatas ir įsipareigoti savo tinklalapyje skelbti informaciją apie dalyvavimą inovacinių čekių schemoje, kontaktinius asmenis ir pan.

Į paslaugų teikėjų sąrašą registruojamos tos institucijos, kurios pateikia nustatytos formos prašymą, atitinka reikalavimą būti valstybine mokslo ir studijų institucija (išskyrus kolegijas) ir pateikia reikalaujamą informaciją. Registruotų paslaugų teikėjų sąrašas skelbiamas elektroninėje erdvėje kartu su kita informacija inovacinių čekių schemos įgyvendinimo klausimais. Paslaugų teikėjų sąrašas taip pat gali būti pateikiamas sutartyje dėl inovacinio čekio suteikimo (ar jos prieduose).

5.6.3 *Paraiškų inovaciniams čekiams gauti teikimas*

Sudarius paslaugų teikėjų sąrašą gali būti skelbiamas kvietimas įmonėms teikti paraiškas inovaciniams čekiams gauti. Atsižvelgiant į tai, kad bandomosios inovacinių čekių schemos įgyvendinimo laikas yra griežtai ribotas, tikslinga skelbti ribotos trukmės kvietimą. Nusprendus įgyvendinti nuolatinę inovacinių čekių schemą, rekomenduotina taikyti tęstinę paraiškų teikimo procedūrą, numatant tam tikrus paramos biudžeto apribojimus konkrečiu laikotarpiu. Tęstinė procedūra sudarytų sąlygas įmonėms iškilus poreikiui kreiptis dėl inovacinio čekio suteikimo. Atsižvelgiant į bandomosios inovacinių čekių schemos įgyvendinimo rezultatus, gali būti nustatyti apribojimai, kiek inovacinių čekių bus skiriama konkrečiai įmonių grupei (t.y. vidutinėms, mažoms, labai mažoms įmonėms).

Paraiškos inovaciniams čekiams gauti forma turėtų būti glausta, nereikalauti perteklinės informacijos. Paraiškoje įmonė turėtų be kita ko pateikti duomenis apie įmonę, nurodyti prašomo inovacinio čekio dydį, pateikti trumpą aprašymą, kokias MTTP paslaugas ketinama įsigyti už inovacinį čekį ir kokią konkrečią problemą jos turėtų spręsti. Daugelyje užsienio šalių taikomas kriterijus paraiškai – jos pildymas trunka 5–15 minučių. Be to, paraiška dažnai teikiama elektroniniu būdu. Lietuvoje taip pat būtų aktualu įvertinti galimybes paraišką pateikti elektroniniu būdu, ypač nusprendus įgyvendinti nuolatinę inovacinių čekių schemą.

5.6.4 *Paraiškų inovaciniams čekiams vertinimas*

Paraiškas inovaciniams čekiams gauti siūloma vertinti pagal atitiktį administraciniams ir tinkamumo kriterijams. Remiantis kitų šalių, įgyvendinančių inovacinių čekių schemas, pavyzdžiu, planuojamų įsigyti MTTP paslaugų naudos ir kokybės aspektai neturėtų būti vertinami. Tačiau administruojančiai institucijai iškilus klausimams dėl pareiškėjo numatomų įsigyti paslaugų esmės ar pobūdžio, galėtų būti numatyta galimybė surengti pokalbį.

22 lentelė. Administracinės atitikties ir tinkamumo finansuoti vertinimas

Administracinės atitikties vertinimas	Tinkamumo finansuoti vertinimas
---------------------------------------	---------------------------------

▶ Ar paraiška tinkamai užpildyta: ar pateikta visa reikalaujama informacija ir dokumentai?

▶ Ar paraišką pateikė galimas pareiškėjas ?
▶ Ar už inovacinį čekį bus įsigytos tinkamos paslaugos?

Atsižvelgiant į glaustus bandomosios inovacinių čekių schemos įgyvendinimo terminus, visas paraiškos administracinio ir tinkamumo vertinimo procesas neturėtų užtrukti ilgiau nei mėnesį. Su pareiškėjais, kurių pateiktos paraiškos atitinka minėtus administracinius ir tinkamumo reikalavimus, sudaromos sutartys dėl inovacinio čekio. Tais atvejais, kai tinkamose finansuoti paraiškose prašoma bendra paramos suma yra didesnė nei turima lėšų, inovaciniai čekiai gali būti paskirstomi paraiškų pateikimo eiliškumo tvarka.

5.6.5 Sutarties sudarymas

Ūkio ministerija gali įgalioti administruojančiąją instituciją sudaryti su pareiškėjais ir paslaugų teikėjais trišales sutartis. Ministerija nurodo, kokių teisiniu pagrindu, kokiam laikui ir dėl kokios sumos suteikiami įgaliojimai.

Taigi administruojančioji institucija, įvertinusi paraiškos inovaciniam čekiui atitikimą administracinės atitikties ir tinkamumo kriterijams, priima sprendimą dėl sutarties (ne)sudarymo. Su inovacinio čekio gavėju pasirašoma sutartis. Ta pačia sutartimi reglamentuojami ir santykiai su paslaugos gavėju. Paslaugos gavėjo rekvizitai nurodomi ir sutartis iš paslaugų gavėjo pusės pasirašoma vėliau – inovacinio čekio gavėjui suradus jo poreikius atitinkančią mokslo ar studijų instituciją, registruotą inovacinių čekių paslaugų teikėjų sąrašė.

Sutartyje be kita ko turėtų būti reglamentuoti 23 lentelėje nurodyti inovacinio čekio panaudojimo klausimai.

23 lentelė. Pasiūlymai dėl inovacinio čekio sutarties turinio

Trišalė sutartis tarp administruojančios institucijos, inovacinio čekio gavėjo ir paslaugų teikėjo: rekomenduotinos nuostatos

Inovacinio čekio gavėjo teisės ir pareigos

- ▶ Inovacinis čekis išduodamas įmonės vardu. Inovacinio čekio gavėjas negali parduoti, dovanoti ar atlikti kitų inovacinio čekio perleidimo sandorių. Inovacinis čekis gali būti panaudotas tik sutartyje numatytiems paslaugoms iš sutarties priede nurodytų Paslaugų teikėjų įsigyti.
- ▶ Inovacinio čekio gavėjas paslaugas už inovacinį čekį gali įsigyti tik iš registruotų Paslaugų teikėjų, teikiančių paslaugas už inovacinį čekį.
- ▶ Inovacinio čekio gavėjas už inovacinį čekį gali įsigyti tik tokias paslaugas, dėl kurių nebuvo sudaryta paslaugų teikimo sutartis ankstesne nei šios sutarties data.
- ▶ Inovacinio čekio gavėjas turi dėti visas pastangas per sutartyje nustatytą laikotarpį panaudoti inovacinį čekį įsigydamas paslaugas iš Paslaugų teikėjo.
- ▶ Inovacinio čekio gavėjas turi dėti visas pastangas sudaryti sutartį dėl paslaugų teikimo su Paslaugų teikėju, kuris geriausiai atitiktų sutartyje numatytų paslaugų suteikimo reikalavimus.
- ▶ Inovacinio čekio gavėjui per sutartyje nustatytą laikotarpį nesudarius sutarties su Paslaugų teikėju dėl paslaugų, kurioms išduotas inovacinis čekis, teikimo, Inovacinio čekio gavėjas trejiems metams praranda teisę gauti inovacinį čekį.
- ▶ Inovacinio čekio gavėjas turi bendradarbiauti su Paslaugų teikėju, įskaitant informacijos, reikalingos tinkamam paslaugų suteikimui, teikimą, sprendimų, susijusių su paslaugų teikimu, priėmimą, dokumentų, reikalingų tinkamai suteikti paslaugoms, pateikimą, bet jais neapsiribojant.
- ▶ Paslaugos priimamos pagal šios sutarties priede pateiktą formą pasirašant darbų priėmimo–perdavimo aktą, kuriame Inovacinio čekio gavėjas patvirtina, kad Paslaugų teikėjas tinkamai atliko paslaugas, ir Inovacinio čekio gavėjas pretenzijų Paslaugų teikėjui dėl atliktų darbų neturi.
- ▶ Inovacinio čekio gavėjas privalo iki sutartyje nustatyto termino pateikti administruojančiajai institucijai šiuos atsiskaitymo dokumentus, patvirtinančius tinkamą paslaugų suteikimą:
 - Inovacinio čekio gavėjo ir Paslaugos teikėjo pasirašytą darbų priėmimo–perdavimo aktą;

Trišalė sutartis tarp administruojančios institucijos, inovacinio čekio gavėjo ir paslaugų teikėjo: rekomenduotinos nuostatos

- Sutarties vykdymo ataskaitą pagal sutartyje nustatytą formą,
- Paslaugos teikėjo Inovacinio čekio gavėjui išrašytos sąskaitos už suteiktas paslaugas kopiją;
- 20 000 Lt. inovacinio čekio atveju: dokumentus, įrodančius, kad Inovacinio čekio gavėjas Paslaugų teikėjui atliko mokėjimo pavedimą, lygų 25 proc. inovacinio čekio vertės.

Iki sutartyje nurodyto termino nepateikus minėtų dokumentų, pateikus ne visus minėtus dokumentus arba pateikus dokumentus su trūkumais ir neištaisius nurodytų trūkumų iki sutartyje nurodyto termino, Inovacinio čekio gavėjas užmokesį už suteiktas paslaugas turi sumokėti iš savo lėšų.

- ▶ 20 000 Lt. inovacinio čekio atveju. Inovacinio čekio gavėjas žino ir supranta, kad 25 proc. sutartyje numatyto užmokesčio už paslaugų suteikimą Paslaugų teikėjui turi sumokėti Inovacinio čekio gavėjas. Inovacinio čekio gavėjas už suteiktas paslaugas atsiskaito per 10 darbo dienų nuo darbų priėmimo–perdavimo akto pasirašymo. Inovacinio čekio gavėjui pažeidus šią sutarties nuostatą Paslaugų teikėjas turi teisę reikalauti sumokėti nustatyto dydžio delspinigius. Tuo atveju, kai šis sutarties reikalavimas nevykdomas iki sutartyje nustatyto termino, Inovacinio čekio gavėjas privalo sumokėti Paslaugų teikėjui visą šioje sutartyje numatytą atlygį už suteiktas paslaugas.
- ▶ Inovacinio čekio gavėjas atsako už informacijos ir pateiktų duomenų apie inovacinio čekio panaudojimą tikslumą.
- ▶ Inovacinio čekio gavėjas įsipareigoja bendradarbiauti su auditoriais ir suteikti visą reikalingą informaciją, pateikti reikiamus dokumentus tais atvejais, kai Lietuvos Respublikos ūkio ministras skiria atlikti projekto auditą.

Paslaugos teikėjo teisės ir pareigos

- ▶ Paslaugos teikėjas įsipareigoja tinkamai ir per sutartyje nustatytą laikotarpį suteikti paslaugas pagal techninės specifikacijos reikalavimus.
- ▶ Paslaugos teikėjas įsipareigoja paskirti darbuotoją(-us), atsakingą(-us) už paslaugų pagal šią sutartį teikimą. Inovacinio čekio gavėjas informuojamas apie darbuotojų, atsakingų už paslaugų pagal šią sutartį teikimą, kontaktinius duomenis.
- ▶ Paslaugų pagal šią sutartį negali teikti Paslaugos teikėjo darbuotojai, susiję su Inovacinio čekio gavėju darbo santykiais. Paslaugos teikėjo darbuotojas negali būti ar tapti Inovacinio čekio gavėjo valdymo organo nariu, akcininku, dalininku ir pan.
- ▶ Paslaugos teikėjas įsipareigoja dėti visas pastangas, kad paslauga būtų suteikta tinkamai, įskaitant , darbuotojų, infrastruktūros, įrangos, kitų paslaugos suteikimui reikalingų priemonių užtikrinimą, bet juo neapsiribojant.
- ▶ Paslaugos teikėjas, perduodamas atliktų darbų (paslaugų) rezultata Inovacinio čekio gavėjui, privalo suteikti visą informaciją apie darbų / (paslaugų) rezultato naudojimo sąlygas, reikalavimus, kurių būtina laikytis naudojant darbų (paslaugų) rezultata ir galimas tokių reikalavimų nesilaikymo pasekmes. Inovacinio čekio gavėjui ir kitiems asmenims.
- ▶ Paslaugos teikėjas, teikdamas paslaugas pagal šią sutartį, laikosi konfidencialumo reikalavimų. Paslaugos teikėjas įsipareigoja neskelbti informacijos, susijusios su šia sutartimi, tretiesiems asmenims, išskyrus įstatymų ar sutarties numatytus atvejus.
- ▶ Paslaugos teikėjas, teikdamas paslaugas pagal šią sutartį, laikosi nusistovėjusios praktikos, atitinkamos profesijos standartų ir profesinės etikos reikalavimų.
- ▶ Paslaugos teikėjas žino ir supranta, kad nesuteikus sutartyje numatytų paslaugų ar kitų esminių sutarties pažeidimų atveju, administruojančioji institucija gali priimti sprendimą dėl Paslaugos teikėjo pašalinimo iš registruotų paslaugų teikėjų, galinčių teikti paslaugas už inovacinį čekį, sąrašo trejiems metams.
- ▶ Paslaugos teikėjas įsipareigoja bendradarbiauti su auditoriais ir suteikti visą reikalingą informaciją, pateikti reikiamus dokumentus tais atvejais, kai Lietuvos Respublikos ūkio ministras skiria atlikti projekto auditą.
- ▶ Įvykdžius sutartyje nurodytas sąlygas ir Inovacinio čekio gavėjui pateikus administruojančiajai institucijai sutartyje išvardytus atsiskaitymo dokumentus, Paslaugos teikėjui per nustatytą terminą (pvz., 10 kalendorinių dienų nuo pateiktų atsiskaitymo dokumentų patvirtinimo) pervedamos lėšos už Inovacinio čekio gavėjui suteiktas paslaugas.

Administruojančiosios institucijos teisės ir pareigos

Trišalė sutartis tarp administruojančios institucijos, inovacinio čekio gavėjo ir paslaugų teikėjo: rekomenduotinos nuostatos

- ▶ Administruojančioji institucija prižiūri, kaip vykdomi sutarties įsipareigojimai, ir turi teisę prašyti iš inovacinio čekio gavėjo informacijos apie inovacinio čekio naudojimą.
- ▶ Administruojančioji institucija tikrina Inovacinio čekio gavėjo pateiktus atsiskaitymo už inovacinio čekio panaudojimą dokumentus. Tikrindama atsiskaitymo dokumentus, administruojančioji institucija turi teisę kreiptis į Inovacinio čekio gavėją dėl dokumentuose pateiktos informacijos paaiškinimo, patikslinimo ar papildomų dokumentų pateikimo. Jeigu Inovacinio čekio gavėjas pateikė nepilną ataskaitą ir išsiuntus jam pakartotinį paklausimą dėl duomenų tikslinimo arba papildomų dokumentų pateikimo jų nepatiksino, nepateikė arba atsiuntė nekokybiškus duomenis, dėl kurių tolesnis ataskaitos vertinimas negalimas, Inovacinio čekio gavėjas privalo sumokėti Paslaugų teikėjui visą šioje sutartyje numatytą atlygį už suteiktas paslaugas.
- ▶ Jei Inovacinio čekio gavėjas sutartyje nurodytu terminu nepateikia atsiskaitymo dokumentų ir dėl ne laiku atlikto atsiskaitymo neinformuoja administruojančiosios institucijos, ji raštu kreipiasi į Inovacinio čekio gavėją dėl dokumentų pateikimo. Jeigu Inovacinio čekio gavėjas ir po priminimo per rašte nustatytą protingą terminą nepateikia atsiskaitymo dokumentų, Inovacinio čekio gavėjas privalo sumokėti Paslaugų teikėjui visą šioje sutartyje numatytą atlygį už suteiktas paslaugas.
- ▶ Esant pagrįstų abejonių arba kilus ginčų dėl sutartyje nustatytų įsipareigojimų faktinio įvykdymo, administruojančioji institucija gali siūlyti Lietuvos Respublikos ūkio ministrui skirti projekto auditą.
- ▶ Jei nustatoma neatitikimų, kurie nepažeidžia sutarties, tačiau yra taisytini, administruojančioji institucija raštu informuoja šalis apie neatitikimus ir nurodo jų pašalinimo terminus.
- ▶ Paaiškėjus, kad paslaugos už inovacinį čekį teikiamos (suteiktos) nesilaikant sutarties sąlygų, pažeidžiant Lietuvos Respublikos įstatymus, ar sutarties vykdymo ataskaitoje pateikta informacija yra klaidinanti, administruojančioji institucija apie tai informuoja Lietuvos Respublikos ūkio ministeriją, kuri turi teisę nutraukti šią sutartį ir (arba) pareikalauti kaltosios šalies grąžinti pervestas lėšas (ar jų dalį).

Kita

- ▶ Sutartyje turėtų būti reglamentuoti pramoninės nuosavybės apsaugos klausimai.
- ▶ Rekomenduojama, kad sutarties dalimi būtų šie nustatytos formos priedai: darbų priėmimo–perdavimo aktas, sutarties vykdymo ataskaita, rekomendacinio pobūdžio techninės užduoties forma.

5.6.6 *Inovacinio Čekio panaudojimo ir apmokėjimo tvarka*

Inovacinis čekis išduodamas įmonės vardu. Įmonė, gavusi inovacinį čekį, turi parengti glaustą techninę specifikaciją ir kreiptis į jos poreikius atitinkantį paslaugų teikėją iš registruotų paslaugų teikėjų sąrašo. Rekomenduotina, kad administruojančioji institucija, esant poreikiui, teiktų įmonei pagalbą rengiant techninę specifikaciją, pasirenkant paslaugų teikėją, ar nukreiptų į kitą instituciją, galinčią suteikti minėtą pagalbą.

Įmonės gali bendradarbiauti ir už turimus inovacinius čekius iš paslaugų teikėjo įsigyti didesnės vertės paslaugas, aktualias kelioms įmonėms. Gali būti nustatyti apribojimai, kiek daugiausia įmonių gali bendrai panaudoti turimus čekius įsigydamas paslaugas iš mokslo įstaigų (pvz., keliose užsienio šalyse numatytas apribojimas – 10 įmonių).

Inovacinis čekis turėtų „galiooti“ iki sutartyje nustatyto termino – už paslaugas, kurios įsigyamos po šio termino, nebūtų apmokama. Inovacinio čekio galiojimo terminas 2010 m. priklausys nuo bendro inovacinių čekių schemos įgyvendinimo tvarkaraščio. Rekomenduotina, kad inovacinio čekio panaudojimo laikotarpis nebūtų trumpesnis nei 4 mėnesiai.

Inovacinio čekio gavėjas tinkamai suteiktas paslaugas turėtų priimti pasirašydamas darbų priėmimo–perdavimo aktą. Priėmus darbus, paslaugos teikėjas įmonės vardu išrašo sąskaitą ir ją teikia įmonei.

Kadangi paramos gavėjas yra įmonė, siūloma, kad įmonei, panaudojusiai inovacinį čekį ir gavusiai už jį paslaugas, būtų nustatyta pareiga parengti glaustą, vieno - kelių puslapių apimties sutarties vykdymo (inovacinio čekio naudojimo) ataskaitą. Šioje ataskaitoje įmonė:

- ▶ nurodo įvykdytus darbus;
- ▶ pateikia pastabas dėl bendradarbiavimo su mokslo institucija;
- ▶ prideda paslaugų rezultato (pvz., techninės galimybių studijos) santrauką;
- ▶ prideda paslaugų teikėjo išrašytos sąskaitos už suteiktas įmonei paslaugas, kopiją;
- ▶ 20 000 Lt. inovacinio čekio atveju: prideda dokumentus, įrodančius, kad įmonė paslaugų teikėjui atliko mokėjimo pavedimą, lygų 25 proc. inovacinio čekio vertės;
- ▶ prideda inovacinio čekio gavėjo ir paslaugų teikėjo pasirašytą darbų priėmimo-perdavimo aktą;
- ▶ svarstyti galimybė prašyti kartu su ataskaita pateikti inovacinio čekio gavėjo ir paslaugų teikėjo užpildytą trumpą anketą dėl pasitenkinimo bendradarbiavimu ir inovacinio čekio panaudojimo tvarka. Tokia informacija būtų naudinga vėliau vertinant bandomosios inovacinių čekių schemos rezultatus ir tobulinimo poreikius.

Aukščiau išvardintus dokumentus inovacinio čekio gavėjas per nustatytą terminą turi pateikti administruojančiai institucijai. Administruojančioji institucija turi patikrinti, ar pateikti visi reikalaujami dokumentai, ar juose nurodyta visa reikalaujama informacija ir, esant poreikiui, kreiptis dėl trūkstamų dokumentų ar informacijos pateikimo per nustatytą terminą.

Siūloma, kad mokėjimas už paslaugas, suteiktas už inovacinį čekį, būtų pervedamas tiesiogiai paslaugos teikėjui. Mokėjimo atlikimo terminas turėtų būti kiek įmanoma trumpesnis (pvz., 10 kalendorinių dienų). Mokėjimų už panaudotą inovacinį čekį atlikimas gali būti organizuojamas dviem alternatyviais būdais:

- (1) *Mokėjimus paslaugų teikėjams atlieka administruojanti institucija.* Priskiriant mokėjimų vykdymo funkciją konkrečiai institucijai, svarbu įvertinti jos gebėjimus administruoti finansinę paramą (pvz., siūlomos bandomosios schemos atveju būtų paskirstyta apie 800 000 Lt paramos arba 70 inovacinių čekių – atitinkamai tiek pat reikėtų atlikti mokėjimo pavedimų). Kaip minėta, jei biudžeto lėšos programai vykdyti bus skiriamos subjektui, kuris nėra biudžetinė įstaiga, turės būti pasirašyta biudžeto lėšų naudojimo sutartis. Priskyrus mokėjimų vykdymą administruojančiai institucijai, taip pat turės būti sprendžiamas lėšų grąžinimo Ūkio ministerijai klausimas tuo atveju, jei inovacinių čekių būtų panaudota mažiau, nei bus sudaryta sutarčių.³¹
- (2) *Mokėjimus paslaugų teikėjams atlieka Ūkio ministerija.* Administruojanti institucija rengia ir nustatyta dažnumu teikia Ūkio ministerijai mokėjimo prašymus. Ūkio ministerija per nustatytą terminą pveda lėšas paslaugos teikėjui pagal inovacinių čekių schemos administratoriaus pateiktą mokėjimo prašymą.

Administruojančioji institucija nustatyta periodiškumu turėtų teikti Ūkio ministerijai ataskaitas apie inovacinių čekių schemos administravimą (pvz., gautų paraiškų, sudarytų sutarčių skaičių ir pan.).

5.6.7 Bandomosios inovacinių čekių schemos įgyvendinimo rezultatų analizė

Pasibaigus bandomosios inovacinių čekių schemos įgyvendinimui, rekomenduojama išanalizuoti pasiektus rezultatus, pamokas, pateikti rekomendacijas dėl nuolatinės inovacinių čekių schemos paramos tikslingumo, schemos tobulintinių aspektų. Šios analizės tikslais bandomosios schemos įgyvendinimo metu turi būti kaupiama informacija apie schemos įgyvendinimą, pavyzdžiui:

- ▶ statistiniai duomenys: paraiškų skaičius, inovacinius čekius gavusių įmonių skaičius, nepanaudotų inovacinių čekių skaičius, paslaugų teikėjų skaičius, trukmė, per kurią suteikiamos paslaugos ir pan.;
- ▶ informacija apie schemoje dalyvavusias įmones: dydis, sektoriai;
- ▶ informacija apie schemoje dalyvavusias mokslo ir studijų institucijas: sudarytų sutarčių dėl paslaugų teikimo skaičius;

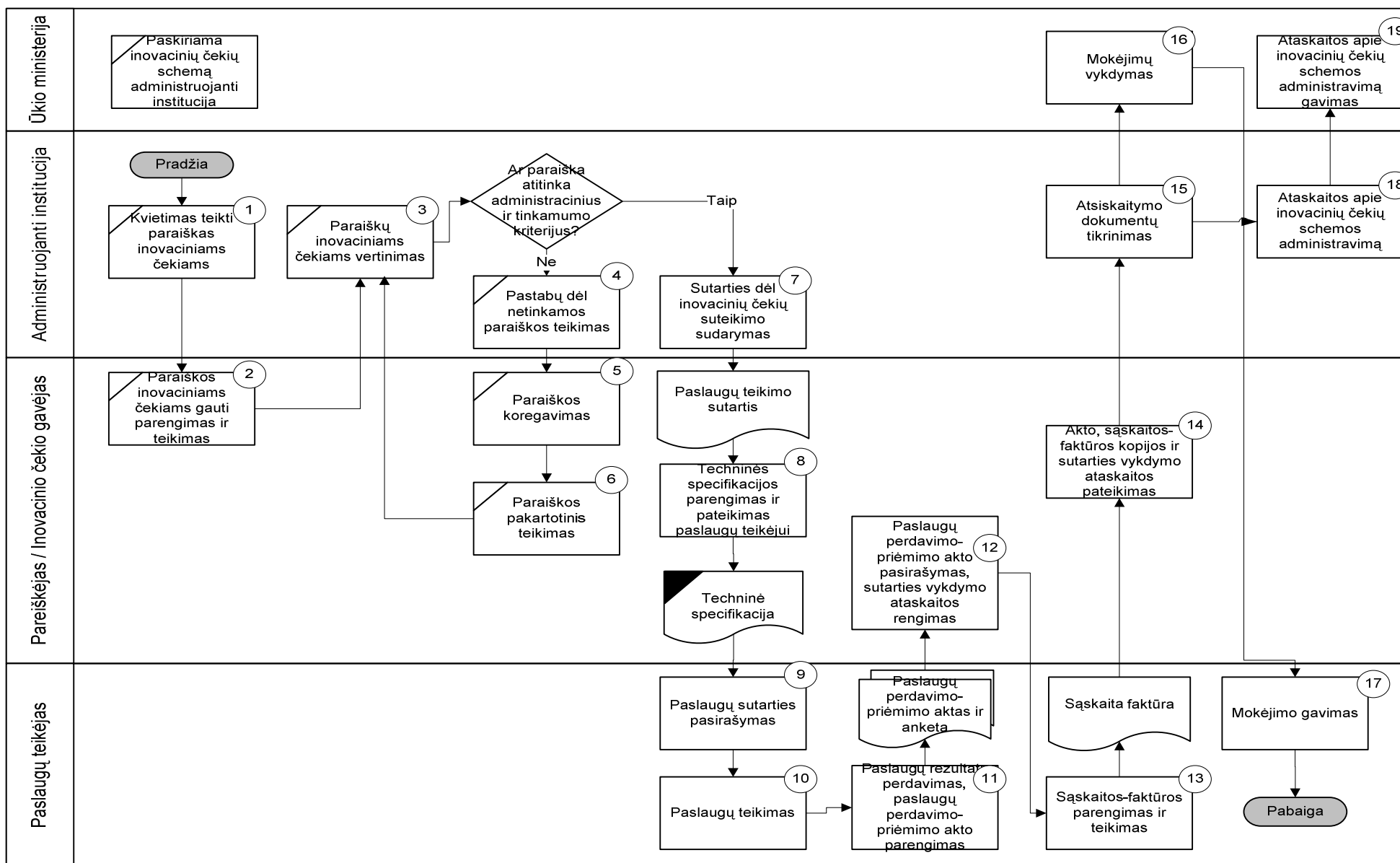
³¹ Išskyrus atvejus, kai lėšos skiriamos iš Lietuvos Respublikos Vyriausybės rezervo, ES finansinės paramos ir kitos gaunamos finansinės paramos arba kai teisės aktai nustato kitą biudžeto lėšų skyrimo tvarką.

- ▶ apibendrinta informacija apie tai, kokiems poreikiams ir problemoms spręsti prašoma inovacinio čekio, kokie yra inovacinio čekio panaudojimo rezultatai, koks yra inovacinių čekių gavėjų ir paslaugos teikėjų požiūris į bendradarbiavimą (pagal atsiliepimo anketos rezultatus, jei tokia teikiama pildyti – žr. siūlymą 5.6.6 skyriuje);
- ▶ kita aktuali informacija.

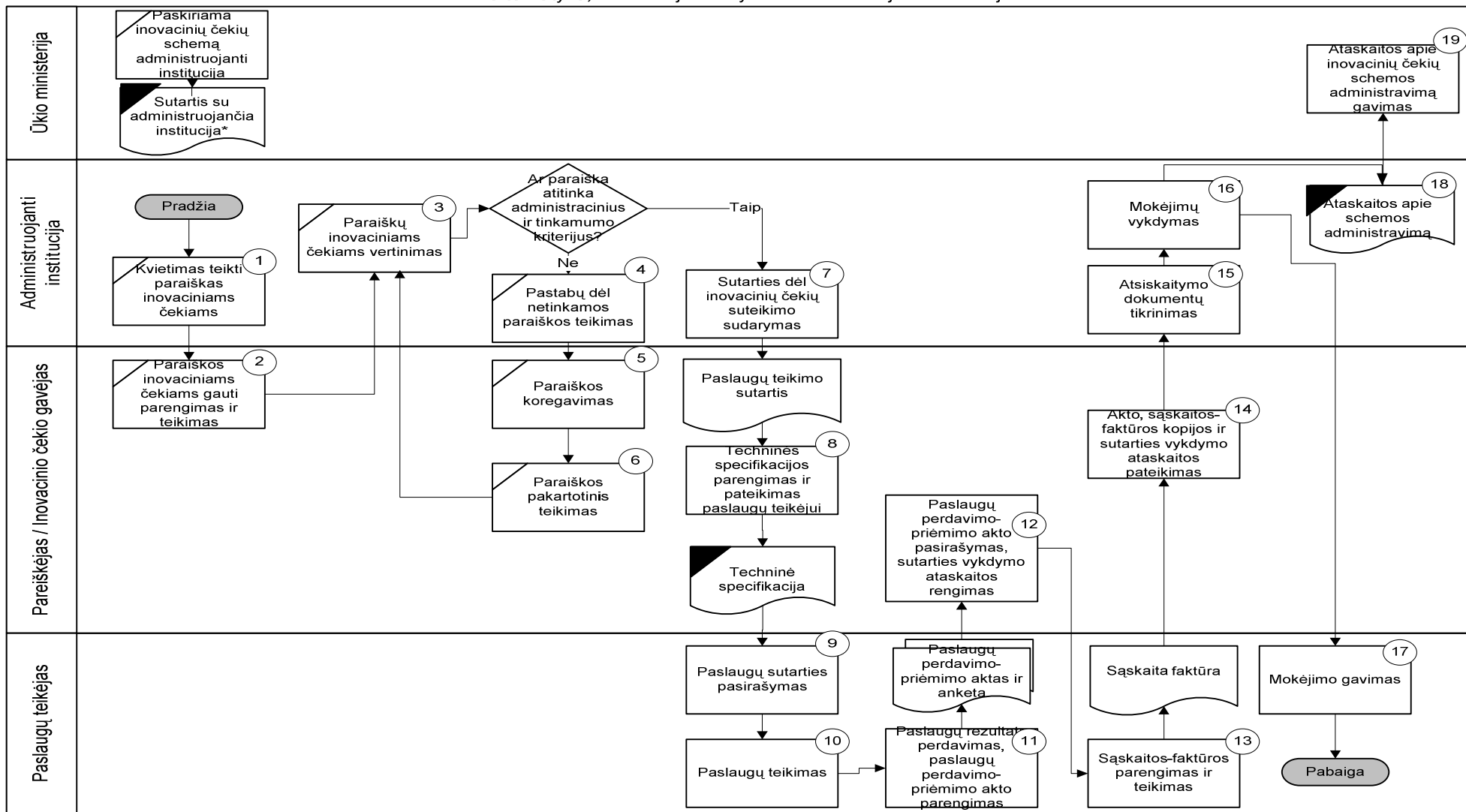
Bandomosios inovacinių čekių schemas įgyvendinimo analizę galėtų atlikti administruojančioji institucija, Ūkio ministerija arba gali būti viešųjų pirkimų būdu perkamos vertinimo paslaugos.

Aprašyta paramos inovaciniais čekiais teikimo procedūra iliustruojama 5 ir 6 paveiksluose. 5 paveiksle iliustruojama alternatyva, kai mokėjimus paslaugų teikėjams vykdo Ūkio ministerija, o 6 paveiksle pateikiama alternatyva, kai lėšas perveda administruojančioji institucija.

5 paveikslas. Įmonių, vykdančių inovacinę veiklą, rėmimo, naudojant inovacinius čekius procedūra: alternatyva, kai mokėjimus vykdo Ūkio ministerija



6 paveikslas. Įmonių, vykdančių inovacinę veiklą, rėmimo, naudojant inovacinius čekius procedūra: alternatyva, kai mokėjimus vykdo administruojanti institucija



*Pastaba. Jei Ūkio ministerija skirs biudžeto lėšas programai vykdyti subjektui, kuris nėra biudžetinė įstaiga, ji pasirašys su subjektu biudžeto lėšų naudojimo sutartį.

5.7 Baigiamosios pastabos dėl inovacinių čekių schemos įgyvendinimo Lietuvoje

Inovacinių čekių schema yra lanksti, novatoriška, ES ir kitose šalyse sparčiai populiarėjanti įmonių inovacinės veiklos finansavimo priemonė, skirta skatinti verslo ir mokslo bendradarbiavimą. Atsižvelgiant į itin žemus įmonių bendradarbiavimo su mokslo įstaigomis rodiklius, tikslinga inovacinius čekius kaip paramos instrumentą išbandyti ir Lietuvoje. Išbandant naują schemą svarbu pasiekti teigiamų rezultatų – priešingu atveju inovacinių čekių idėja gali būti diskredituota kaip netinkama Lietuvos sąlygomis. Siekiant sėkmingai įgyvendinti inovacinių čekių schemą, svarbu nustatyti rizikingiausias sritis, klausimus ir apgalvoti jų sprendimo būdus. Šios galimybių studijos rengimo metu buvo nustatyti keli schemos įgyvendinimo rizikos veiksniai – informacija apie juos ir galimus jų sprendimo būdus pateikiama 24 lentelėje.

24 lentelė. Svarbiausi inovacinių čekių schemos sėkmingo įgyvendinimo Lietuvoje rizikos veiksniai

Rizika	Rizikos aprašymas	Rizikos valdymo priemonė
Lėšų trūkumas bandomajai schemai įgyvendinti	Atsižvelgiant į esamą šalies ekonomikos situaciją, bandomąją schemą finansuoti iš nacionalinio biudžeto gali būti sudėtinga. Ribotas biudžetas gali lemti mažą bandomosios schemos mastą, kuris neleis pasiekti labiau pastebimų rezultatų, poveikio ir daryti išvadų dėl schemos tinkamumo Lietuvoje.	<ul style="list-style-type: none"> ▶ Aiškių argumentų dėl inovacinių čekių schemos poreikio suformulavimas; ▶ Politinio palaikymo užtikrinimas; ▶ Biudžeto lėšų inovacinių čekių schemai „suplanavimas“.
Bandomosios inovacinių čekių schemos parengiamųjų darbų įgyvendinimo vėlavimas	Kadangi kuriama nauja finansinės paramos priemonė, parengiamieji darbai gali būti imlūs laikui. Be to, nusprendus administruojančios institucijos paslaugas įsigyti viešojo pirkimo būdu, tikėtina, kad užtruktų viešojo pirkimo procedūrų įgyvendinimas (potencialiai gali užtrukti iki 6 mėnesių). Tačiau bandomosios inovacinių čekių schemos įgyvendinimo terminas yra griežtas – iki 2010 m. gruodžio. Užtrukus naujos schemos parengiamiesiems darbams sutrumpėtų svarbiausias schemos įgyvendinimo etapas – paslaugų už inovacinį čekį teikimas.	<ul style="list-style-type: none"> ▶ Detalus ir kontroliuojamas bandomosios inovacinių čekių schemos įgyvendinimo planas, aiškus atsakomybės ir darbų paskirstymas.
Mažas mokslo ir studijų institucijų suinteresuotumas (paskatos) dalyvauti inovacinių čekių schemoje	Parama, teikiama įmonėms inovaciniais čekiais, suteikia joms paskatą kreiptis į mokslo įstaigas. Kad schema veiktų, mokslo įstaigos taip pat turi būti suinteresuotos teikti paslaugas ir gauti už jas papildomų pajamų. Lietuvos mokslo ir studijų institucijų suinteresuotumo stoka laikoma vienu didžiausių rizikos veiksnių efektyviam inovacinių čekių schemos įgyvendinimui. Gali trūkti tiek sisteminių, tiek asmeninių motyvuojančių paskatų. Lietuvoje didžioji dalis mokslo ir studijų institucijų vykdomos MTEP veiklos finansuojama iš valstybės biudžeto, tad išorinio finansavimo poreikis yra santykinai mažesnis. Be to, ir inovacinio čekio vertė nėra didelė, o čekių skaičius pradiniam schemos išbandymo etape bus ribotas. Kadangi inovacinių čekių schema nukreipta į įmonių bendradarbiavimą su mokslo įstaigomis, o ne konkrečiais akademikais, skatinimą, gali trūkti ir asmeninių paskatų dalyvauti schemoje. Šiuo atveju problema yra ta, kad universitetų padalinius ir konkrečius darbuotojus pasiekia tik dalis užmokesčio už teikiamas paslaugas (kuri skiriasi priklausomai nuo institucijos), o inovacinio čekio vertė, kaip jau minėta, ir taip nebus didelė.	<ul style="list-style-type: none"> ▶ <i>Informavimas, viešinimas.</i> Rekomenduotina surengti informacinį seminarą mokslo ir studijų institucijų vadovams, aiškiai išdėstyti dalyvavimo schemoje privalumus ir išklausti potencialių paslaugos teikėjų požiūrio, pageidavimų, susijusių su dalyvavimu schemoje. ▶ <i>Paslaugų už inovacinį čekį teikimo sąsaja su mokslo darbų vertinimu.</i> Pavyzdžiui, galima numatyti, kad už tam tikrą inovacinių čekių skaičių mokslo institucijai skiriami papildomi balai ir taškai vertinant mokslo veiklą (darbus). ▶ <i>Mažas administracinis krūvis, susijęs su paramos lėšų naudojimu.</i> Rengiant paramos administravimo ir finansavimo taisykles, nustatant atsiskaitymo už paramos panaudojimą reikalavimus, mokslo ir studijų institucijoms turėtų būti

Rizika	Rizikos aprašymas	Rizikos valdymo priemonė
		<p>numatomi tik minimalūs būtini reikalavimai, susiję su paramos administravimu, vengiant administracinės naštos.</p> <ul style="list-style-type: none"> ▶ <i>Išankstinė paslaugų teikėjų registracija.</i> Siūloma išankstinė paslaugų teikėjų registracija leis ankstyvame schemos įgyvendinimo etape nustatyti, koks yra šių institucijų suinteresuotumas, matyti, ar nepakankamo potencialių paslaugų teikėjų suinteresuotumo rizika pasireiškė, ir imtis papildomų priemonių.
Riboti svarbiausios schemos tikslinės grupės – labai mažų, mažų įmonių, inovacinės veiklos nevykdančių įmonių – gebėjimai pasinaudoti parama	<p>Diskusijų ir interviu rezultatai rodo, kad įmonėms nėra paprasta suformuluoti, kokį joms aktualų klausimą galėtų padėti išspręsti mokslo įstaiga. Įmonės taip pat nurodo, kad kreiptis į Lietuvos mokslo ar studijų institucijas sudėtinga – tai didelės organizacijos, jose sunku nustatyti konkretų, aktualią paslaugą galintį suteikti darbuotoją.</p> <p>Esant tokiai situacijai, kyla rizika, kad įmonėms, dar nevykdančioms inovacinės veiklos ir nebendradarbiaujančioms su mokslo institucijoms, bus sudėtinga pasinaudoti inovacinių čekių parama. Ji bus lengviau pasiekama toms įmonėms, kurios jau bendradarbiauja su mokslo institucijomis. Pažymėtina, kad vienas iš inovacinių čekių schemų tikslų yra išplėsti inovacinę veiklą vykdančių bei su mokslo institucijomis bendradarbiaujančių įmonių ratą.</p>	<ul style="list-style-type: none"> ▶ Numatyti, kokia institucija(-os) teiks konsultacijas ir pagalbą įmonėms formuluojant MTTP paslaugų poreikį, nukreipiant pas aktualius paslaugų teikėjus. ▶ Informacija apie paslaugos teikėjo siūlomas paslaugas surenkama jo registracijos etape. ▶ Viešinimas, pavyzdžiai, iliustruojantys, kaip galima panaudoti inovacinių čekių paramą.
Nepakankamas schemos „šeimininko“ įsitraukimas	<p>Kadangi planuojama įgyvendinti naują, iki šiol Lietuvoje netaikytą įmonių finansavimo schemą, įtraukiančią skirtingų sričių veikėjus, labai svarbu, kad schema turėtų aiškų „šeimininką“. Juo turėtų būti Ūkio ministerija. Esant nepakankamam Ūkio ministerijos įsitraukimui, iškyla rizika, kad schemos įgyvendinimas vyks neefektyviai.</p>	<ul style="list-style-type: none"> ▶ Aiškų „šeimininko“ įsipareigojimas. ▶ „Šeimininko“ įsitraukimas į schemos įgyvendinimo valdymą. ▶ Atsakingų ministerijos darbuotojų paskyrimas ir aiškus jų atsakomybės įvardijimas.
Neefektyvus schemos administratoriaus darbas	<p>Atsižvelgiant į esamus (nepakankamus) potencialių čekių gavėjų (įmonių) ir į mokslo institucijų bendradarbiavimo gebėjimus, administratoriaus vaidmuo schemos įgyvendinimo procese yra ypač svarbus. Nepakankamas administratoriaus įsitraukimas ar neefektyvus darbas gali sąlygoti schemos nesėkmę.</p>	<ul style="list-style-type: none"> ▶ Administratoriaus funkcijų aiškų apibrėžimas. ▶ Tinkamą patirtį ir kompetencijas turinčio administratoriaus parinkimas. ▶ Administratoriaus darbo kontrolė.
Neefektyvus bandomosios schemos patirties perkėlimas į vėlesnius etapus	<p>Bandomosios schemos rezultatų analizė ir patirties perkėlimas į antrąjį etapą yra labai svarbus aspektas. Nekaupiant duomenų ar neteisingai juos apdorojant, gali žymiai sumažėti patirties perdavimo efektyvumas.</p>	<ul style="list-style-type: none"> ▶ Aiškų stebėsenos rodiklių nustatymas ir analizavimas. ▶ Bandomosios schemos vertinimo etapo kontrolės užtikrinimas.

Informacijos šaltinių sąrašas

Teisės aktai ir dokumentai

1. 2001 m. gegužės 14 d. Lietuvos Respublikos Vyriausybės nutarimas Nr. 543 dėl Lietuvos Respublikos valstybės biudžeto ir savivaldybių biudžetų sudarymo ir vykdymo taisyklių patvirtinimo.
2. 2006 m. gruodžio 15 d. Europos Komisijos reglamentas Nr. 1998/2006 dėl Sutarties 87 ir 88 straipsnių taikymo *de minimis* pagalbai.
3. 2008 m. spalio 1 d. Lietuvos Respublikos Vyriausybės nutarimas Nr. 1047 dėl Nacionalinės Lisabonos strategijos įgyvendinimo 2008–2010 metų programos patvirtinimo (Žin., 2009, Nr. 124-4718).
4. 2008 m. spalio 1 d. Lietuvos Respublikos Vyriausybės nutarimas Nr. 989 dėl Valstybės mokslinių tyrimų įstaigų, susijusių su integruotų mokslo, studijų ir verslo centrų (slėnių) plėtra, tinklo pertvarkos plano patvirtinimo.
5. 2009 m. birželio 17 d. Lietuvos Respublikos Vyriausybės nutarimas nr. 597 dėl Lietuvos Respublikos valstybės biudžeto lėšų moksliniams tyrimams, eksperimentinei (socialinei, kultūrinei) plėtrai ir meno veiklai plėtoti valstybinėms mokslo ir studijų institucijoms skyrimo tvarkos aprašo patvirtinimo.
6. 2009 m. kovo 20 d. Lietuvos Respublikos ūkio ministro įsakymas Nr. 4-103 Dėl viešosios įstaigos Lietuvos verslo paramos agentūros įstatų patvirtinimo.
7. 2009 m. kovo 31 d. Lietuvos Respublikos ūkio ministro įsakymas Nr. 4-133 Dėl Lietuvos Respublikos ūkio ministerijos 2009-2011 metų strateginio veiklos plano patvirtinimo.
8. Europos Komisijos 2007 m. liepos 30 d. sprendimu Nr. K(2007)3740 patvirtinta Ekonomikos augimo veiksmų programa ir jos pakeitimai.
9. Europos Komisijos 2007 m. rugsėjo 24 d. sprendimu Nr. K(2007)4475 patvirtinta Žmogiškųjų išteklių plėtros veiksmų programa ir jos pakeitimai.
10. Inovacijų versle 2009–2013 metų programa, patvirtinta 2009 m. birželio 3 d. Lietuvos Respublikos Vyriausybės nutarimu Nr. 577 (Žin., 2009, Nr. 73-2971).
11. Komisijos komunikatas Europos Parlamentui, Tarybai, Europos ekonomikos ir socialinių reikalų komitetui ir Regionų komitetui – Pasirenkime ateičiai. Bendrosios didelio poveikio technologijų strategijos plėtotė ES (Bruselis, 2009 m. spalio 7 d. (07.10), Nr. 13000/09. KOM (2009) 512).
12. Lietuvos Respublikos Vyriausybės programa, patvirtinta Lietuvos Respublikos Seimo 2008 m. gruodžio 9 d. nutarimu Nr. XI-52 (Žin., 2008, Nr. 146-5870).
13. 2009 m. vasario 25 d. Lietuvos Respublikos Vyriausybės nutarimas Nr. 189 Dėl Lietuvos Respublikos Vyriausybės 2008–2012 metų programos įgyvendinimo priemonių patvirtinimo

Studijos, tyrimai

1. 2007 m. gegužės 15 d. Valstybės kontrolės audito ataskaita Nr. VA-50-4P-8 „Studijų universitetuose organizavimas ir lėšų, skirtų studijoms ir mokslui bei investicijoms, panaudojimas.“
2. Department for Innovation, Universities and Skills. Innovation Nation. – March 2008. // http://dius.dialoguebydesign.net/rp/ScienceInnovation_web.pdf
3. European Innovation Scoreboard 2008. Comparative Analysis of Innovation Performance. // <http://www.proinno-europe.eu/index.cfm?fuseaction=page.display&topicID=437&parentID=51>
4. Lietuvos statistikos departamentas prie Lietuvos Respublikos Vyriausybės. Inovacinės veiklos plėtra. – Vilnius, 2008.
5. Lithuania. INNO-Policy TrendChart. Policy Trends and Appraisal Report. – 2008 // <http://www.proinno-europe.eu/index.cfm?fuseaction=page.display&topicID=263&parentID=52>
6. Tsipouri Lena, Giannotti Francesca, Gabrielsson Niels. New or better support mechanisms: Initial exploration and discussion of selected delivery mechanisms – June 2008.
7. VšĮ Lietuvos inovacijų centras. Taikomojo mokslinio tyrimo darbas – programinė studija „Inovacijų versle plėtra: strateginiai prioritetai ir veiksmi“. – 2007 m.

Interneto šaltiniai

8. ES mokslinių tyrimų ir inovacijų politika: http://europa.eu/pol/rd/index_en.htm
9. ES parama: <http://www.esparama.lt>
10. Europos inovacijų agentūrų tinklas: <http://www.taftie.org/>
11. Eurostat: <http://epp.eurostat.ec.europa.eu/portal/page/portal/eurostat/home/>
12. Inovacijos ir technologijos: http://www.ukmin.lt/lt/veiklos_kryptys/ino/
13. Inovacijų portalas: <http://www.inovacijos.lt>
14. Inovaciniai čekių schema Airijoje: <http://www.innovationvouchers.ie/>
15. Inovacinių čekių schema Nyderlanduose: <http://www.sentermovem.nl/innovatievouchers/index.asp>
16. Inovacinių čekių schema Šiaurės Vakarų Anglijos regione: <http://www.nwda.co.uk/news--events/press-releases/200901/innovation-vouchers-hit-500.aspx>
17. Inovacinių čekių schema Vengrijoje: <http://www.nkth.gov.hu>
18. Statistikos departamentas: <http://www.stat.gov.lt>
19. Viešoji įstaiga Lietuvos inovacijų centras: <http://www.lic.lt>
20. Viešoji įstaiga Lietuvos verslo paramos agentūra: www.lvpa.lt

1 priedas. Europos inovacijų švieslentės rodikliai

	Lietuva	ES-27 vidurkis	Duomenų šaltinis ir metai
INOVACIJŲ VARIKLIAI			
Žmogiškieji ištekliai			
1.1.1. Socialinių mokslų, inžinerijos ir humanitarinių mokslų absolventai 1000-iai 20–29 metų amžiaus gyventojų (pirma aukštojo išsilavinimo pakopa)	60.3	40.3	Eurostat, 2006
1.1.2. Socialinių mokslų, inžinerijos ir humanitarinių mokslų daktarai 1000 25–34 metų amžiaus gyventojų (antra aukštojo išsilavinimo pakopa)	0.61	1.11	Eurostat, 2006
1.1.3. Gyventojai su aukštuoju išsilavinimu 100-ai 25–64 metų amžiaus gyventojų	28.9	23.5	Eurostat, 2007
1.1.4. Visą gyvenimo trunkančio mokymo veiklos dalyviai 100-ai 25–64 metų amžiaus gyventojų	5.3	9.7	Eurostat, 2007
1.1.5. Jaunimo išsilavinimo lygis	89.0	78.1	Eurostat, 2007
Finansavimas ir parama			
1.2.1. Valstybės biudžeto išlaidos MTEP (% nuo BVP)	0.58	0.65	Eurostat, 2007
1.2.2. Rizikos kapitalas (% nuo BVP)	n.d.	0.125	EVCA / Eurostat, 2007
1.2.3. Privatūs kreditai (santykis su BVP)	0.61	1.31	TVF, 2007
1.2.4. Įmonių prieiga prie plačiajuosčio interneto (% nuo įmonių)	53	77.0	Eurostat, 2007
ĮMONIŲ VEIKLA			
Įmonių investicijos			
2.1.1. Įmonių išlaidos MTEP (% nuo BVP)	0.23	1.17	Eurostat, 2007
2.1.2. Išlaidos IT (% nuo BVP)	1,8	2.7	EITO / Eurostat, 2006
2.1.3. Išlaidos netechnologinėms inovacijoms (% nuo apyvartos)	0.64	1.03	Eurostat, 2006
Verslumas			
2.2.1. Įmonėse vykdoma inovacinė veikla (% nuo SVV įmonių)	17.7	30.0	Eurostat, 2006
2.2.2. Inovacinės įmonės, bendradarbiaujančios su kitais subjektais (% nuo SW įmonių)	10.28	9.5	Eurostat, 2006
2.2.3. Įmonių atsinaujinimas (naujos ir nutraukusios veiklą SVV įmonės) (% nuo SVV įmonių)	n.d.	5.1	Eurostat, 2005
2.2.4. Bendros viešojo ir privataus sektoriaus publikacijos milijonui gyventojų	0	31.4	Thomson / ISI, 2006
Našumas (angl. <i>throughput</i>)			
2.3.1. Europos patentų tarnybos patentai – skaičius milijonui gyventojų	1.3	105.7	Eurostat, 2005

	Lietuva	ES-27 vidurkis	Duomenų šaltinis ir metai
2.3.2. Bendrijos prekės ženklai – skaičius milijonui gyventojų	20.4	124.6	OHIM, 2007
2.3.3. Bendrijos pramoninis dizainas – skaičius milijonui gyventojų	2.6	121.8	OHIM, 2007
2.3.4. Technologijų mokėjimų balanso srutai (% BVP)	0.08	1.07	Pasaulio bankas, 2006
REZULTATAI			
Novatoriai			
3.1.1. Technologiniai (produkto/proceso/paslaugų) novatoriai (% nuo SWV įmonių)	19.7	33.7	Eurostat, 2006
3.1.2. Netechnologiniai (rinkodaros / organizaciniai) novatoriai (% nuo SWV įmonių)	28.5	40.0	Eurostat, 2006
3.1.3. Našaus išteklių naudojimo novatoriai (% nuo įmonių):	--	--	--
3.1.3.a) Įmonės, kurios inovacijomis sumažino darbo jėgos sąnaudas (% nuo įmonių)	10.7	18.0	Eurostat, 2006
3.1.3.b) Įmonės, kurios inovacijomis sumažino žaliavų ir energetines sąnaudas (% nuo įmonių)	8.5	9.6	Eurostat, 2006
Ekonominis poveikis			
3.2.1. Užimtumas aukštųjų ir vidutiniškai aukštų technologijų gamybos sektoriuje (% nuo visų dirbančiųjų skaičiaus)	2.44	6.69	Eurostat, 2007
3.2.2. Užimtumas žinioms imliuose paslaugų sektoriuose (% nuo visų dirbančiųjų skaičiaus)	8.19	14.51	Eurostat, 2007
3.2.3. Aukštųjų ir vidutiniškai aukštų technologijų prekių eksportas (% nuo viso eksporto)	33.07	48.1	Eurostat, 2006
3.2.4. Žinioms imlių paslaugų eksportas (% nuo viso paslaugų eksporto)	13.75	48.7	Eurostat, 2006
3.2.5. Naujų rinkoje prekių dalis pardavimuose (% apyvartos)	6.04	8.60	Eurostat, 2006
3.2.6. Naujų įmonei prekių dalis pardavimuose (% apyvartos)	6.39	6.28	Eurostat, 2006

Šaltinis: Europos inovacijų švieslentė 2008

2 priedas. Valstybinės mokslo ir studijų institucijos³²

Valstybinės mokslo ir studijų institucijos iki pertvarkos

Eil. Nr.	Valstybiniai universitetai
1.	Generolo Jono Žemaičio Lietuvos karo akademija
2.	Kauno medicinos universitetas
3.	Kauno technologijos universitetas
4.	Klaipėdos universitetas
5.	Lietuvos kūno kultūros akademija
6.	Lietuvos muzikos ir teatro akademija
7.	Lietuvos veterinarijos akademija
8.	Lietuvos žemės ūkio universitetas
9.	Mykolo Romerio universitetas
10.	Šiaulių universitetas
11.	Vilniaus dailės akademija
12.	Vilniaus Gedimino technikos universitetas
13.	Vilniaus pedagoginis universitetas
14.	Vilniaus universitetas
15.	Vytauto Didžiojo universitetas
Eil. Nr.	Valstybės mokslo institutai
1.	Biochemijos institutas
2.	Biotechnologijos institutas
3.	Botanikos institutas
4.	Chemijos institutas
5.	Fizikos institutas
6.	Geologijos ir geografijos institutas
7.	Kultūros, filosofijos ir meno institutas
8.	Lietuvių kalbos institutas
9.	Lietuvių literatūros ir tautosakos institutas
10.	Lietuvos energetikos institutas
11.	Lietuvos istorijos institutas
12.	Lietuvos miškų institutas
13.	Lietuvos sodininkystės ir daržininkystės institutas
14.	Lietuvos žemdirbystės institutas
15.	Matematikos ir informatikos institutas
16.	Puslaidininkų fizikos institutas
17.	Socialinių tyrimų institutas

³² Išskyrus kolegijas.

Eil. Nr.	Universitetų mokslo institutai
1.	Kauno medicinos universiteto Biomedicininų tyrimų institutas
2.	Kauno medicinos universiteto Endokrinologijos institutas
3.	Kauno medicinos universiteto Kardiologijos institutas
4.	Kauno medicinos universiteto Psichofiziologijos ir reabilitacijos institutas
5.	Kauno technologijos universiteto Architektūros ir statybos institutas
6.	Kauno technologijos universiteto Fizikinės elektronikos institutas
7.	Kauno technologijos universiteto Maisto institutas
8.	Lietuvos veterinarijos akademijos Gyvulininkystės institutas
9.	Lietuvos veterinarijos akademijos Veterinarijos institutas
10.	Lietuvos žemės ūkio universiteto Vandens ūkio institutas
11.	Lietuvos žemės ūkio universiteto Žemės ūkio inžinerijos institutas
12.	Mykolo Romerio universiteto Teismo medicinos institutas
13.	Vilniaus Gedimino technikos universiteto Termoizoliacijos institutas
14.	Vilniaus universiteto Ekologijos institutas
15.	Vilniaus universiteto Eksperimentinės ir klinikinės medicinos institutas
16.	Vilniaus universiteto Imunologijos institutas
17.	Vilniaus universiteto Onkologijos institutas
18.	Vilniaus universiteto Teorinės fizikos ir astronomijos institutas
Eil. Nr.	Valstybės mokslo įstaigos
1.	Darbo ir socialinių tyrimų institutas
2.	Ekonomikos institutas
3.	Higienos institutas
4.	Lietuvos agrarinės ekonomikos institutas
5.	Lietuvos tekstilės institutas
6.	Mokslo ir enciklopedijų leidybos institutas
7.	Teisės institutas
8.	Valstybinis informacinės technologijos institutas
9.	Valstybinis Kauno radijo matavimų technikos mokslinio tyrimo institutas „Lira”

Šaltinis: AIKOS, 2009-12-16

Valstybinės mokslo ir studijų institucijos po pertvarkos

Lietuvos Respublikos Vyriausybės 2008 m. spalio 1 d. nutarimas Nr. 989 reglamentuoja valstybės mokslinių tyrimų įstaigų pertvarką.

Nuo 2010 m. pradžios **sujungiama 10 mokslo institutų**, jų pagrindu steigiant valstybinius mokslinių tyrimų institutus. 2010 m. sausio 1 d. veiklą pradeda šie valstybiniai mokslinių tyrimų institutai:

1. ***Inovatyvios medicinos centras***, steigiamas sujungus Vilniaus universiteto Imunologijos institutą ir Vilniaus universiteto Eksperimentinės ir klinikinės medicinos institutą;
2. ***Gamtos tyrimų centras***, steigiamas sujungus Vilniaus universiteto Ekologijos institutą, Geologijos ir geografijos institutą ir Botanikos institutą;
3. ***Agrarinių ir miškų mokslų centras***, steigiamas sujungus Lietuvos žemdirbystės institutą, Lietuvos sodininkystės ir daržininkystės institutą, Lietuvos miškų institutą;
4. ***Lietuvos socialinių tyrimų centras***, steigiamas sujungus Socialinių tyrimų ir Darbo ir socialinių tyrimų institutus.

Mokslo institutas iki pertvarkos		Naujai steigiamas valstybinis mokslinių tyrimų institutas
1. Vilniaus universiteto Imunologijos institutas 2. Vilniaus universiteto Eksperimentinės ir klinikinės medicinos institutas	➔	1. Valstybinis mokslinių tyrimų institutas <i>Inovatyvios medicinos centras</i>
3. Vilniaus universiteto Ekologijos institutas 4. Geologijos ir geografijos institutas 5. Botanikos institutas	➔	2. Valstybinis mokslinių tyrimų institutas <i>Gamtos tyrimų centras</i>
6. Lietuvos žemdirbystės institutas 7. Lietuvos sodininkystės ir daržininkystės institutas 8. Lietuvos miškų institutas	➔	3. Valstybinis mokslinių tyrimų institutas <i>Agrarinių ir miškų mokslų centras</i>
9. Socialinių tyrimų institutas 10. Darbo ir socialinių tyrimų institutas	➔	4. Valstybinis mokslinių tyrimų institutas <i>Lietuvos socialinių tyrimų centras</i>

Šaltinis: Valstybės mokslinių tyrimų įstaigų, susijusių su integruotų mokslo, studijų ir verslo centrų (slėnių) plėtra, tinklo pertvarkos planas, patvirtintas Lietuvos Respublikos Vyriausybės 2008 m. spalio 1 d. nutarimu Nr. 989

Vėliau bus steigiami dar 3 mokslinių tyrimų institutai:

1. ***Fizinių ir technologijų mokslų centras***, steigiamas sujungus Chemijos institutą, Fizikos institutą ir Puslaidininkių fizikos institutą;
2. ***Gyvybės mokslų centras***, steigiamas sujungus Biochemijos institutą ir Biotechnologijos institutą;
3. ***Informatikos ir informacinių technologijų mokslų centras***, steigiamas prie Vilniaus universiteto prijungus Matematikos ir informatikos institutą.

Mokslo institutas iki pertvarkos		Naujai steigiamas valstybinis mokslinių tyrimų institutas
11. Chemijos institutas 12. Fizikos institutas 13. Puslaidininkių fizikos institutas	➔	5. Valstybinis mokslinių tyrimų institutas <i>Fizinių ir technologijų mokslų centras</i>
14. Biochemijos institutas	➔	6. Valstybinis mokslinių tyrimų institutas <i>Gyvybės mokslų</i>

Mokslo institutas iki pertvarkos		Naujai steigiamas valstybinis mokslinių tyrimų institutas
15. Biotechnologijos institutas		centras
16. Matematikos ir informatikos institutas	➔	7. Informatikos ir informacinių technologijų mokslų centras

Šaltinis: Valstybės mokslinių tyrimų įstaigų, susijusių su integruotų mokslo, studijų ir verslo centrų (slėnių) plėtra, tinklo pertvarkos planas, patvirtintas Lietuvos Respublikos Vyriausybės 2008 m. spalio 1 d. nutarimu Nr. 989

Be to, nuo 2010 m. sausio 1 d. į universitetus integruojami 13 atskirą teisinį statusą turinčių universitetų mokslo institutų:

1. **Vilniaus Gedimino technikos universiteto Termoizoliacijos institutas** jungiamas prie Vilniaus Gedimino technikos universiteto;
2. **Lietuvos veterinarijos akademijos Veterinarijos institutas ir Lietuvos veterinarijos akademijos Gyvulininkystės institutas** jungiami prie Lietuvos veterinarijos akademijos;
3. **Kauno technologijos universiteto Maisto institutas, Kauno technologijos universiteto Fizikinės elektronikos institutas ir Kauno technologijos universiteto Architektūros ir statybos institutas** jungiami prie Kauno technologijos universiteto;
4. **Lietuvos žemės ūkio universiteto Vandens ūkio institutas ir Lietuvos žemės ūkio universiteto Žemės ūkio inžinerijos institutas** jungiami prie Lietuvos žemės ūkio universiteto.

Universitetų mokslo institutai iki pertvarkos		Universitetas, į kurį integruojamas institutas
1. Vilniaus Gedimino technikos universiteto Termoizoliacijos institutas	➔	Vilniaus Gedimino technikos universitetas
2. Lietuvos veterinarijos akademijos Veterinarijos institutas		Lietuvos veterinarijos akademija
3. Lietuvos veterinarijos akademijos Gyvulininkystės institutas	➔	
4. Kauno technologijos universiteto Maisto institutas		Kauno technologijos universitetas
5. Kauno technologijos universiteto Fizikinės elektronikos institutas		
6. Kauno technologijos universiteto Architektūros ir statybos institutas	➔	
7. Lietuvos žemės ūkio universiteto Vandens ūkio institutas	➔	Lietuvos žemės ūkio universitetas
8. Lietuvos žemės ūkio universiteto Žemės ūkio inžinerijos institutas	➔	
9. Biomedicininų tyrimų institutas		Kauno medicinos universitetas
10. Endokrinologijos institutas		
11. Kardiologijos institutas	➔	
12. Psichofiziologijos ir reabilitacijos institutas	➔	
13. Vilniaus universiteto Teorinės fizikos ir astronomijos institutas	➔	Vilniaus universitetas

Šaltinis: Valstybės mokslinių tyrimų įstaigų, susijusių su integruotų mokslo, studijų ir verslo centrų (slėnių) plėtra, tinklo pertvarkos planas, patvirtintas Lietuvos Respublikos Vyriausybės 2008 m. spalio 1 d. nutarimu Nr. 989

3 priedas. Interviu respondentų ir diskusijų dalyvių sąrašai

Šis priedas pateikiamas atskiru dokumentu.