

MATERIALIOJO TURTO, ESANČIO ADRESU LAISVĖS PR. 5, VILNIUS, VIEŠO NUOMOS KONKURSO SKELBIMAS

Materialiojo turto, esančio adresu Laisvės pr. 5, Vilnius, viešo nuomos konkurso sąlygos

UAB Lietuvos parodų ir kongresų centras „Litexpo“ (toliau – Litexpo) skelbia materialiojo turto – patalpų ir įrangos, skirtos maitinimo paslaugoms teikti, nuomos konkursą.

Turto nuomos paskirtis: teikti viešojo maitinimo paslaugas nuomotojo (Litexpo) parodų, mugių, konferencijų ir kitų renginių lankytojams. Maitinimo paslaugos turi būti teikiamos nuomotojo darbo ir renginių metu.

Paraiškų dalyvauti konkurse pateikimo terminas: 2024 m. lapkričio 4 d. 10 val. 00 min.

Vokų su paraiškėmis pateikimo adresas: UAB Lietuvos parodų ir kongresų centras „Litexpo“, Laisvės pr. 5, Vilnius, 205 kab. pateikiant turto valdytojo įgaliotam atstovui Vladislav Teriošin.

Vokų su paraiškėmis atplėšimo laikas ir vieta: Komisijos posėdis Turto nuomos konkurso vokų atplėšimui įvyks 2024 lapkričio 4 d. 10 val. 10 min.

Pradinis nuomojamo Turto nuompinigių dydis už 1 kv. m. per mėnesį:

Už 807,07 kv. m. prekybinės – komercinės paskirties patalpas 2,50 Eur / kv. m.;

Už 202,45 kv. m. gamybinės paskirties patalpas 2,00 Eur / kv. m.;

Už 144,94 kv. m. sandėliavimo paskirties patalpas 1,00 Eur / kv. m.;

Už 456,74 kv. m. kv. m. lauko terasą 0,30 Eur / kv. m.

Paraiškoje nurodant siūlomą nuompinigių dydį, jo dydis turi būti nurodomas taikant didinimo intervalą – 0,50 Eur / kv. m.

Nuomininkas kiekvieną mėnesį moka komisinį mokestį nuo per mėnesį suteiktų maitinimo paslaugų Litexpo teritorijoje apyvartos. Pradinis komisinis mokestis – nuo 12 (dvylikos) procentų. Paraiškoje nurodant siūlomą komisinį dydį, jo dydis turi būti nurodomas taikant didinimo intervalą – 0,5 procento.

Konkurso sąlygos gali būti paaiškinamos, patikslinamos konkurso dalyvių iniciatyva, jiems elektroniniu paštu v.teriosin@litexpo.lt kreipiantis į Litexpo aptarnavimo skyriaus vadovą Vladislav Teriošin.

14. Suinteresuoti asmenys iki paraiškų pateikimo gali apžiūrėti Turtą (Turto apžiūra gali vykti nuo 2024 m. spalio 21 d. iki 2024 m. spalio 25 d.). Turtas apžiūrimas pagal pageidavimą, laiką suderinus iš anksto su aptarnavimo skyriaus vadovu Vladislav Teriošin tel. 8 699 41624, el. paštas v.teriosin@litexpo.lt.

Pažymėtina, kad turtas išnuomojamas 3 (trejų) metų laikotarpiui.

Pasirašius Sutartį, Litexpo ne vėliau kaip 2024 m. gruodžio 2 d. turi pasirašyti Turto perdavimo – priėmimo aktą ir perduoti Konkurso laimėtojui arba jo atstovui nuomojamą Turtą. Terminas gali būti keičiamas abiejų šalių sutarimu.

**UAB LIETUVOS PARODŲ IR KONGRESŲ CENTRO „LITEXPO“ ILGALAIKIO
MATERIALIOJO TURTO, ESANČIO ADRESU LAISVĖS PR. 5, VILNIUS, VIEŠO NUOMOS
KONKURSO SĄLYGOS**

TURINYS

- I. BENDROSIOS NUOSTATOS
- II. TURTO NUOMOS VIEŠO KONKURSO OBJEKTAS
- III. PARAIŠKŲ RENGIMAS, PATEIKIMAS, KEITIMAS, DALYVIŲ REGISTRAVIMAS
- IV. DALYVIAMS KELIAMI KVALIFIKACINIAI REIKALAVIMAI
- V. VOKŲ ATPLĚŠIMAS IR PARAIŠKŲ VERTINIMAS
- VI. KITOS VIEŠOJO KONKURSO SĄLYGOS

PRIEDAI:

- 1. Paraiškos forma – A dalis;
- 2. Paraiškos forma – B dalis;
- 3. Konkurso dalyvių registracijos pažymos forma;
- 4. Konkurso dalyvio registracijos pažymėjimo forma;
- 5. Materialiojo turto, skirto maitinimo veiklai vykdyti, nuomos sutarties projektas;
- 6. Patvirtinimų formos;
- 7. Baldų ir įrangos sąmata;
- 8. Tiekėjo deklaracija.

Sąlygose naudojamos sąvokos:

- Komisinis mokestis – procentas nuo maitinimo paslaugų pajamų;
- Maitinimo paslaugos – maisto ir gėrimų tiekimas, neįskaitant aptarnavimo paslaugų: baldų ir kitos įrangos nuomos.

I. BENDROSIOS NUOSTATOS

- 1. UAB Lietuvos parodų ir kongresų centro „Litexpo“, toliau – Bendrovė arba Litexpo (buveinės adresas Laisvės pr. 5 LT-04215 Vilnius, įmonės kodas 120080713) numato išnuomoti nuosavybės teise valdomas Patalpas viešo nuomos konkurso būdu.

Litexpo parodų lankytojų skaičius per metus (2024-2026 m. rodikliai preliminarūs)	2022 m. – 107.096
	2023 m. – 144.551
	2024 m. – 165.000
	2025 m. – 180.000
	2026 m. – 200.000
Parodų skaičius (2024-2026 m. rodikliai preliminarūs)	2022 m. – 13

	2023 m. – 13 2024 m. – 14 2025 m. – 13 2026 m. – 13
Konferencijų ir korporatyvinių renginių skaičius (2024-2026 m. rodikliai preliminarūs)	2022 m. – 100 2023 m. – 105 2024 m. – 110 2025 m. – 120 2026 m. – 130

Atkreipiamas dėmesys, kad lentelėje nurodyti skaičiai yra preliminarūs. Litexpo neįsipareigoja ir nesuteikia teisėtų lūkesčių dalyviams, kad šie nurodyti rodikliai bus įgyvendinti su Konkurso laimėtoju sudarytos sutarties galiojimo metu.

2. Viešo nuomos konkurso sąlygos (toliau – Sąlygos) nustato Litexpo ilgalaikio materialiojo Turto viešo nuomos konkurso (toliau – Konkursas) vykdymo tvarką, reikalavimus, esmines nuomos sutarties sąlygas.
3. Litexpo, organizuodama Konkursą, vadovaujasi 2022 m. rugsėjo 14 d. Bendrovės valdybos patvirtintu „UAB Lietuvos parodų ir kongresų centro „Litexpo“ turto nuomos ir pardavimo tvarkos aprašu“ ir šiomis Sąlygomis.
4. Konkursą organizuoja ir vykdo 2024-06-03 Litexpo direktoriaus įsakymu Nr. T-2 sudaryta ilgalaikio materialiojo turto nuomos komisija (toliau – Komisija).
5. Konkursas skelbiamas viešai šiose priemonėse: <http://eimin.lrv.lt/lt/skelbimai-1/kiti-skelbimai>, Litexpo internetinėje svetainėje <http://litexpo.lt>.

II. TURTO NUOMOS KONKURSO OBJEKTAS

6. Litexpo Konkursu išnuomojamos šios maitinimo veiklai vykdyti skirtos **Patalpos ir kitas turtas (toliau – Patalpos arba Turtas):**

6.1. 522,74 kv. m. prekybinės – komercinės paskirties patalpos, esančios pastate, kurio unikalus Nr. 1300-0086-9011 (5 paviljone);

6.2. 121,35 kv. m. gamybinės paskirties patalpos, esančios pastate, kurio unikalus Nr. 1300-0086-9011 (5 paviljone);

6.3. 284,33 kv. m. prekybinės – komercinės paskirties patalpos, esančios pastate, kurio unikalus Nr. 4400-0574-8969 (3 paviljone);

6.4. 81,10 kv. m. gamybinės paskirties patalpos, esančios pastate, kurio unikalus Nr. 4400-0574-8969 (3 paviljone);

6.5. 144, 94 kv. m. sandėliavimo paskirties patalpos, esančios pastate, kurio unikalus Nr. 4400-0574-8969 (3 paviljone);

6.6. 456,74 kv. m. lauko terasa (prie 3 paviljono);

6.7. kavinės – virtuvės įranga, baldai (inventorius).

7. Turto nuomos paskirtis – teikti maitinimo paslaugas Litexpo teritorijoje esančiose renginių erdvėse, išskyrus valstybinės reikšmės ir/ar privačius renginius, kuriuose maitinimo paslaugų teikimas galimas tik esant atskiram rašytiniam šalių susitarimui ir/ar renginio erdvės nuomininko/organizatoriaus rašytiniam sutikimui. Patalpos negali būti perleistos tretiesiems asmenims viso nuomos termino metu, išskyrus ne Nuomotojo organizuojamų renginių ir valstybinės reikšmės renginių metu maitinimo

paslaugų konkursą laimėjus kitai įmonei, renginio laikotarpiui/terminui iš anksto pranešus Nuomininkui (ne vėliau nei prieš 3 mėnesius iki kiekvieno tokio renginio). Patalpų inventorinis planas su pažymėtomis nuomojamomis Patalpomis yra neatskiriama Nuomos sutarties dalis. Nuomos sąlygos ir reikalavimai maitinimo paslaugai teikti nustatyti materialiojo turto nuomos sutarties projekte (toliau – Sutartis) (Sąlygų 5 priedas). Esant Nuomotojo ir Nuomininko papildomam susitarimui, pagal šalių suderintą tvarką, gali būti teikiamos maitinimo paslaugos Litexpo darbuotojams darbo dienomis pagal iš anksto suderintą grafiką. Nuomininko vykdoma veikla negali prieštarauti LR teisės aktų reikalavimams.

8. Turtas nuomojamas su baldais ir maisto gaminimui reikalinga įranga (toliau – Inventorius) (už baldus ir įrangą nuomos mokestis netaikomas). Pridedama baldų ir įrangos sąmata (7 priedas).

9. Pradinis nuomojamo Turto nuompinių dydis už 1 kv. m. per mėnesį:

Už 807,07 kv. m. prekybinės – komercinės paskirties patalpas 2,50 Eur / kv. m.;

Už 202,45 kv. m. gamybinės paskirties patalpas 2,00 Eur / kv. m.;

Už 144,94 kv. m. sandėliavimo paskirties patalpas 1,00 Eur / kv. m.;

Už 456,74 kv. m. lauko terasą 0,30 Eur / kv. m.

Paraiškoje nurodant siūlomą nuompinių dydį, jo dydis turi būti nurodomas taikant **didinimo intervalą – 0,50 Eur / kv. m.**

10. **Nuomininkas kiekvieną mėnesį moka komisinį mokestį nuo per mėnesį suteiktų maitinimo paslaugų Litexpo teritorijoje apyvartos. Pradinis komisinis mokestis – nuo 12 (dvylikos) procentų.** Paraiškoje nurodant siūlomą komisinį dydį, jo dydis turi būti nurodomas taikant **didinimo intervalą – 0,5 procento.**

11. Už komunalines išlaidas (elektros energiją, šildymą bei vandenį) Nuomininkas moka pagal apskaitos prietaisų/skaitiklių rodmenis.

12. Turtas nuomojamas tik visa apimtimi, kaip nurodyta Konkurso sąlygose ir į dalis neskaidomas.

13. Turtas išnuomojamas 3 (trejų) metų laikotarpiui.

14. Suinteresuoti asmenys iki paraiškų pateikimo gali apžiūrėti Turtą (Turto apžiūra gali vykti nuo 2024 m. spalio 21 d. iki 2024 m. spalio 25 d.). Turtas apžiūrimas pagal pageidavimą, laiką suderinus iš anksto su Aptarnavimo skyriaus vadovu Vladislav Teriošin tel. 8 699 41624, el. paštas v.teriosin@litexpo.lt.

III. PARAIŠKŲ RENGIMAS, PATEIKIMAS, KEITIMAS, DALYVIŲ REGISTRAVIMAS

15. Pateikdamas paraišką Konkurso dalyvis sutinka su šiomis Konkurso sąlygomis ir patvirtina, kad jo paraiškoje pateikta informacija yra teisinga ir apima viską, ko reikia tinkamam Nuomos sutarties įvykdymui.

16. Konkurso dalyviai registruojami iki **2024 m. lapkričio 4 d. 10 val. 00 min.** adresu UAB Lietuvos parodų ir kongresų centras „Litexpo“, Laisvės pr. 5, Vilnius, 205 kab. pateikiant turto valdytojo įgaliotam atstovui Vladislav Teriošin užklijuotą voką, ant kurio turi būti užrašyta:

17.1. Konkurso dalyvio pavadinimas ir adresas;

17.2. Turto, kurio nuomos konkursas buvo paskelbtas, pavadinimas – „Litexpo ilgalaikio materialiojo turto, esančio adresu Laisvės pr. 5, Vilnius, nuomos viešas konkursas“;

17.3. Nuomotojo adresas – UAB Lietuvos parodų ir kongresų centrai „Litexpo“, Laisvės pr. 5, Vilnius;

17.4. Nuoroda „Turto nuomos konkursui“;

17.5. Užrašas „Neatplėšti iki 2024 m. lapkričio 4 d. 10 val. 10 min.“

18. Paraišką sudaro Konkurso dalyvio pateiktų duomenų bei dokumentų visuma, susidedanti iš:

18.1. Užpildytos paraiškos A ir B formos, parengtos pagal Sąlygų 1 ir 2 priedo reikalavimus;

18.2. Konkurso dalyvio atitikimą kvalifikaciniams reikalavimams patvirtinančių dokumentų;

18.3. Įgaliojimo, išduoto paraišką pasirašiusiam asmeniui (asmenims), įrodančio to asmens teisę pasirašyti paraišką;

18.4. Dokumento (banko išduoto kvito arba mokėjimo pavedimo su banko žyma, arba elektroninės bankininkystės išrašo su mokėjimo nurodymo įvykdymą patvirtinančiu įrašu), patvirtinančio, kad Konkurso dalyvis į Nuomotojo skelbime nurodytą banko sąskaitą sumokėjo pradinį įnašą, originalo arba patvirtintos kopijos (šiuo atveju Konkurso metu pristatomas dokumento originalas);

18.5. IV skyriuje nurodytų kvalifikacinių reikalavimų atitikimą patvirtinančių dokumentų;

18.6. Siūlomo konkretaus nuompinių dydžio ir siūlomo komisinio mokesčio dydžio (2 priedas);

18.7. Konkurso dalyvio ar jo įgalioto asmens sąskaitos, į kurią Komisija Sąlygose nustatytais atvejais turi pervesti grąžinamą pradinį įnašą, rekvizitų;

18.8. Kitų Konkurso sąlygose reikalaujamų dokumentų.

19. Paraiškos su visais priedais lapai turi būti sunumeruoti, susiūti taip, kad nepažeidžiant susiuvimo nebūtų galima į paraišką įdėti naujų lapų, išplėsyti lapų arba juos pakeisti, ir paskutinio lapo antroje pusėje patvirtinti Konkurso dalyvio ar jo įgalioto asmens parašu, turi būti nurodytas Konkurso dalyvio ar jo įgalioto asmens vardas, pavardė, pareigos (jei yra) bei paraišką sudarančių lapų skaičius.

20. Paraiška dedama į voką, kuris Litexpo pateikiamas užklijuotas su Sąlygų 17 punkte nurodytais rekvizitais.

21. Konkurso dalyviai registruojami Turto (nurodomas pavadinimas ir adresas) Konkurso dalyvių registracijos pažymoje. Konkurso dalyvius registruoja Komisijos narys arba Turto valdytojo įgaliotas atstovas. Pasibaigus Konkurso dalyvių registravimo laikui, registracijos pažymoje įrašoma, kada baigta registracija.

22. Turto nuomos konkurso dalyvių registracijos pažymos forma pateikta Sąlygų 3 priede. Konkurso dalyvio registracijos eilės numeris ir voko gavimo laikas užrašomas ant Konkurso dalyvio pateikto užklijuoto voko.

23. Konkurso dalyviui išduodamas, jeigu Konkurso dalyvis pats dalyvauja registruojant dokumentus, arba dalyvio nurodytu elektroniniu paštu išsiunčiamas Konkurso dalyvio pažymėjimas (Sąlygų 4 priedas), kuriame nurodytas registracijos eilės numeris, voko gavimo data ir laikas (minučių tikslumu), Komisijos posėdžio vieta (adresas), data ir tikslus laikas.

24. Vokas su paraiška neregistruojami, jeigu Konkurso dalyvis nesumokėjo pradinio įnašo ir nepateikė finansų įstaigos išduotų dokumentų, patvirtinančių, kad šis įnašas sumokėtas, jeigu pateikė neužklijuotą voką arba pasibaigus skelbime nurodytam dokumentų registravimo laikui, jeigu pagal užrašą ant gauto užklijuoto voko neįmanoma identifikuoti norimo išsinuomoti turto, jeigu nurodyti trūkumai neištaisomi, kol dokumentai registruojami.

25. Asmenims, dėl Sąlygų 21 punkte nurodytų priežasčių neregistruotiems konkurso dalyviams, ne vėliau kaip kitą darbo dieną jų pateikti dokumentai jiems išsiunčiami registruotu laišku.

26. Įregistruotas konkurso dalyvis iki skelbime nurodyto dokumentų registravimo termino pabaigos turi teisę atšaukti pateiktą paraišką ir pateikti naują paraišką bei kitus Sąlygų 15 ir 16 punktuose nurodytus dokumentus. Tokiu atveju konkurso dalyvių registracijos pažymoje įrašoma, kad ankstesnė

paraiška atšaukta ir, jeigu pateiktas naujas vokas, nurodoma naujo voko pateikimo data ir laikas. Konkurso dalyviui, pateikusiam voką su naujais dokumentais, suteikiamas naujas registracijos numeris. Draudžiama pateikti naują paraišką, neatšaukus ankstesniosios. Konkurso dalyviui, atšaukusiam pateiktą paraišką, jo pateikti dokumentai grąžinami įvykus konkursui arba, jeigu dalyvauti konkurse neišsiregistruoja nė vienas kitas asmuo, pasibaigus dokumentų registravimo terminui.

27. Konkurso sąlygos gali būti paaiškinamos, patikslinamos Konkurso dalyvių iniciatyva, jiems elektroniniu paštu v.teriosin@litexpo.lt kreipiantis į Litexpo. Konkurso dalyviai turėtų būti aktyvūs ir pateikti klausimus iš karto išanalizavę Konkurso sąlygas, atsižvelgdami į tai, kad pasibaigus paraiškų padavimo terminui paraiškų turinio keisti nebus galima.

28. Konkurso dalyvis iki galutinio paraiškų pateikimo termino pabaigos likus ne mažiau kaip 5 (penkioms) darbo dienoms, turi teisę Sąlygų 27 p. nurodytu būdu kreiptis į Litexpo dėl Sąlygų paaiškinimo. Į kiekvieną Konkurso dalyvio paklausimą Litexpo atsako raštu (paklausimą pateikusio dalyvio nurodytu elektroniniu paštu) ne vėliau kaip per 5 (penkias) darbo dienas nuo paklausimo gavimo dienos ir paklausimo bei atsakymo turinį (jo esmę), viešina Litexpo interneto tinklalapyje adresu <http://litexpo.lt>, kad visi Konkurso dalyviai galėtų su jais susipažinti. **Konkurso dalyvių paklausimai, gauti likus 5 (penkioms) darbo dienoms iki paraiškų pateikimo termino pabaigos ar vėliau, nesvarstomi.**

29. Alternatyvios paraiškos bus atmestos.

30. Iki Komisijos posėdžio pradžios Konkurso dalyvių vokai su dokumentais neatplėšiami, kiti asmenys su duomenimis apie įregistruotus Konkurso dalyvius nesupažindinami.

31. Konkurso dalyvis, prieš atvykdamas registruotis konkurso dalyviu, privalo pervesti į Litexpo sąskaitą pradinį įnašą, lygų 1000 (vienam tūkstančiui) Eur. Konkurso dalyvių, kurie pradinio įnašo nustatytu laiku neperveda į nurodytą sąskaitą ir nepateikia tai įrodančio finansų įstaigos dokumento, pateikti vokai su paraiškomis nėra registruojami ir neatplėšti ne vėliau kaip kitą darbo dieną po dokumentų gavimo yra grąžinami Konkurso dalyviui. Konkurso nelaimėjusiems dalyviams pradinis įnašas grąžinamas per 5 darbo dienas nuo Konkurso laimėtojo paskelbimo. Konkurso laimėtojo sumokėtas pradinis įnašas negrąžinamas ir užskaitomas kaip Turto nuomos mokestis.

32. Kredito įstaigos ir sąskaitos, į kurią turi būti sumokėtas pradinis įnašas, duomenys - UAB Lietuvos parodų ir kongresų centro „Litexpo“ sąskaitą, esančią: AB „Šiaulių bankas“, banko kodas 71800, atsiskaitomosios sąskaitos Nr. LT58 7180 3000 4746 7340, SWIFT (BIC) kodas CBSBLT26XXX.

IV. DALYVIAMS KELIAMI KVALIFIKACINIAI REIKALAVIMAI

33. Konkurse gali dalyvauti Lietuvos Respublikos ir užsienio valstybių fiziniai, juridiniai asmenys, juridinio asmens statuso neturintys subjektai, jų filialai ar atstovybės, asmenys, sudarę rašytinį susitarimą (toliau – Konkurso dalyvis arba dalyvis). Paraišką Konkursui gali pateikti ir šiame punkte nurodytų asmenų tinkamai įgalioti atstovai, kartu su paraiška pateikdami Konkurso dalyvio išduotą įgaliojimą.

34. Litexpo, siekdama išsiaiškinti, ar Konkurso dalyvis yra kompetentingas, patikimas ir pajėgus įvykdyti Konkurso sąlygas ir vykdyti nuomos sutartį, nustato Konkurso dalyviams kvalifikacijos reikalavimus. Konkurso dalyvis, pageidaujantis dalyvauti Konkurse, turi atitikti visus šiuos kvalifikacijos reikalavimus ir kartu su paraiška privalo pateikti nurodytus kvalifikacijos reikalavimus patvirtinančius dokumentus (jeigu dalyvis negali pateikti 34.1 – 34.10 nurodytų dokumentų, nes

valstybėje narėje ar atitinkamoje šalyje tokie dokumentai neišduodami arba toje šalyje išduodami dokumentai neapima visų keliamų klausimų, jie gali būti pakeisti: 1) priesaikos deklaracija; 2) oficialia deklaracija, jeigu šalyje nenaudojama priesaikos deklaracija. Oficiali deklaracija turi būti patvirtinta valstybės narės ar dalyvio kilmės šalies arba šalies, kurioje jis registruotas, kompetentingos teisinės ar administracinės institucijos, notaro arba kompetentingos profesinės ar prekybos organizacijos):

<i>Bendrieji kvalifikacijos reikalavimai</i>			
<i>Eilės Nr.</i>	<i>Reikalavimai</i>	<i>Pateikiami dokumentai*</i>	<i>Subjektas, kuris turi atitikti reikalavimą</i>
34.1.	<p>Dalyviui, kuris yra fizinis asmuo, arba dalyvio, kuris yra juridinis asmuo, kita organizacija ar jos padalinys, vadovui, kitam valdymo ar priežiūros organo nariui ar kitam asmeniui, turinčiam (turintiems) teisę atstovauti dalyvį ar jį kontroliuoti, jo vardu priimti sprendimą, sudaryti sandorį, ar buhalteriu (buhalteriams) ar kitam (kitiems) asmeniui (asmenims), turinčiam (turintiems) teisę surašyti ir pasirašyti tiekėjo apskaitos dokumentus, per pastaruosius 5 metus nebuvo priimtas ir įsiteisėjęs apkaltinamasis teismo nuosprendis ir šis asmuo neturi neišnykusio ar nepanaikinto teistumo už šią nusikalstamą veiklą:</p> <p>1) dalyvavimą nusikalstamame susivienijime, jo organizavimą ar vadovavimą jam;</p> <p>2) kyšininkavimą, prekybą poveikiu, papirkimą;</p> <p>3) sukčiavimą, turto pasisavinimą, turto iššvaistymą, apgaulingą pareiškimą apie juridinio asmens veiklą, kredito, paskolos ar tikslinės paramos panaudojimą ne pagal paskirtį ar nustatytą tvarką, kreditinį sukčiavimą,</p>	<p>Išrašas iš teismo sprendimo arba Informatikos ir ryšių departamento prie Vidaus reikalų ministerijos ar valstybės įmonės Registrų centro Lietuvos Respublikos Vyriausybės nustatyta tvarka išduotas dokumentas, patvirtinantis jungtinius kompetentingų institucijų tvarkomus duomenis, arba atitinkamos užsienio šalies institucijos dokumentas (pateikiama skaitmeninė dokumento kopija), išduotas ne anksčiau kaip 60 (šešiasdešimt) dienų iki paraiškų pateikimo termino pabaigos. Jei dokumentas išduotas anksčiau, tačiau jame nurodytas galiojimo terminas ilgesnis nei paraiškų pateikimo terminas, toks dokumentas jo galiojimo laikotarpiu yra priimtinas.</p>	<p>Dalyvis, kiekvienas ūkio subjektų grupės narys atskirai</p>

neteisingų duomenų apie pajamas, pelną ar turtą pateikimą, deklaracijos, ataskaitos ar kito dokumento nepateikimą, apgaulingą apskaitos tvarkymą ar piktnaudžiavimą, kai šiomis nusikalstamomis veikomis kėsinama į Europos Sąjungos finansinius interesus, kaip apibrėžta Konvencijos dėl Europos Bendrijų finansinių interesų apsaugos 1 straipsnyje;

4) nusikalstamą bankrotą;

5) teroristinį ir su teroristine veikla susijusį nusikaltimą;

6) nusikalstamu būdu gauto turto legalizavimą;

7) prekybą žmonėmis, vaiko pirkimą arba pardavimą;

8) įsipareigojimų, susijusių su mokesčių, įskaitant socialinio draudimo įmokas, mokėjimų nevykdymą pagal šalies, kurioje registruotas tiekėjas, ar šalies, kurioje yra Litexpo, reikalavimus.

9) iš kitos valstybės tiekėjo atliktą nusikaltimą, apibrėžtą Direktyvos 2014/24/ES 57 straipsnio 1 dalyje išvardytus Europos Sąjungos teisės aktus įgyvendinančiuose kitų valstybių teisės aktuose.

Taip pat už šiame reikalavime išvardytas veikas dalyviui, kuris yra juridinis asmuo, kita organizacija ar jos padalinys, per pastaruosius 5 metus nebuvo priimtas ir įsiteisėjęs apkaltinamasis teismo nuosprendis arba šio reikalavimo 8 punkte nurodytu atveju – galutinis administracinis sprendimas (jeigu toks sprendimas

	priimamas pagal tiekėjo šalies teisės aktų reikalavimus).		
34.2.	<p>Konkurso dalyvis nėra nemokus, jam neiškelta restruktūrizavimo ar bankroto byla, neinicijuotos ar nepradėtos likvidavimo procedūros, kai jo turta valdo teismas ar bankroto administratorius, kai jis su kreditoriais yra sudaręs taikos sutartį (tiekėjo ir kreditorių susitarimą tęsti tiekėjo veiklą, kai tiekėjas prisiima tam tikrus įsipareigojimus, o kreditoriai sutinka savo reikalavimus atidėti, sumažinti ar jų atsisakyti), kai jo veikla nesustabdyta ar neapribota arba jo padėtis pagal šalies, kurioje jis registruotas, teisės aktus yra tokia pati ar panaši.</p>	<p>1) Išrašai iš teismų sprendimų, jei tokie yra, ar valstybės įmonės Registrų centro Lietuvos Respublikos Vyriausybės nustatyta tvarka išduotas dokumentas, patvirtinantis jungtinius kompetentingų institucijų tvarkomus duomenis, ar jiems tolygus šalies, kurioje registruotas tiekėjas, ar šalies, iš kurios jis atvyko, kompetentingos teismo ar viešojo administravimo institucijos išduotas dokumentas, liudijantis, kad nėra nurodytų pažeidimų.</p> <p>2) Jeigu pateikiamas dokumentas yra išduotas elektronine forma, tiekėjas privalo jį pateikti *.adoc formatu.</p> <p>Nurodytas dokumentas turi būti išduotas ne anksčiau nei 60 (šešiasdešimt) dienų iki paraiškų pateikimo termino pabaigos. Jei dokumentas išduotas anksčiau, tačiau jo galiojimo terminas ilgesnis nei paraiškų pateikimo terminas, toks dokumentas yra priimtinas.</p>	Dalyvis, kiekvienas ūkio subjektų grupės narys atskirai
34.3.	<p>Konkurso dalyvis yra įvykdęs įsipareigojimus, susijusius su mokesčių, įskaitant socialinio draudimo įmokas, mokėjimu pagal šalies, kurioje jis registruotas, ar šalies, kurioje yra Litexpo, reikalavimus.</p> <p>Tačiau šis reikalavimas netaikomas, jeigu:</p>	<p>1) Dalyvis yra įvykdęs įsipareigojimus, susijusius su mokesčių mokėjimu, pateikiama: Valstybinės mokesčių inspekcijos prie Lietuvos Respublikos finansų ministerijos išduotas dokumentas arba valstybės įmonės Registrų centro Lietuvos Respublikos Vyriausybės nustatyta tvarka išduotas dokumentas, patvirtinantis jungtinius</p>	Dalyvis, kiekvienas ūkio subjektų grupės narys atskirai

<p>1) dalyvis yra įsipareigojęs sumokėti mokesčius, įskaitant socialinio draudimo įmokas ir dėl to laikomas jau įvykdžiusiu šiame reikalavime nurodytus įsipareigojimus;</p> <p>2) įsiskolinimo suma neviršija 50 Eur (penkiasdešimt eurų);</p> <p>3) dalyvis apie tikslią jo įsiskolinimo sumą informuotas tokiu metu, kad iki pasiūlymų pateikimo termino pabaigos nespėjo sumokėti mokesčių, įskaitant socialinio draudimo įmokas, sudaryti mokestinės paskolos sutarties ar kito panašaus pobūdžio įpareigojančio susitarimo dėl jų sumokėjimo ar imtis kitų priemonių, kad atitiktų šio reikalavimo 1 punkto nuostatas. Dalyvis šiuo pagrindu nepašalinamas iš pirkimo procedūros, jeigu, Litexpo reikalaujant pateikti aktualius dokumentus, jis įrodo, kad jau yra laikomas įvykdžiusiu įsipareigojimus, susijusius su mokesčių, įskaitant socialinio draudimo įmokas, mokėjimu.</p>	<p>kompetentingų institucijų tvarkomus duomenis, jeigu dalyvis yra registruotas užsienio šalyje - atitinkamos užsienio šalies institucijos dokumentas (pateikiama skaitmeninė dokumento kopija), išduotas ne anksčiau kaip 60 (šešiasdešimt) dienų iki paraiškų pateikimo termino pabaigos. Jei dokumentas išduotas anksčiau, tačiau jame nurodytas galiojimo terminas ilgesnis nei paraiškų pateikimo terminas, toks dokumentas jo galiojimo laikotarpiu yra priimtinas.</p> <p>2) Dalyvis yra įvykdęs įsipareigojimus, susijusius su socialinio draudimo įmokų mokėjimu, pateikiama:</p> <p>2.1. Jeigu dalyvis yra juridinis asmuo, registruotas Lietuvos Respublikoje, iš jo nereikalaujama pateikti jokių ši reikalavimą įrodančių dokumentų. Litexpo tikrina duomenis pats nacionalinėje duomenų bazėje (http://draudejai.sodra.lt/draudeju_viesi_duomenys/). Jeigu dėl „Sodros“ informacinės sistemos techninių trikdžių Litexpo neturės galimybės patikrinti neatlygintinai prieinamų duomenų apie dalyvį (juridinį asmenį), jis turės teisę prašyti dalyvio (juridinio asmens), pateikti nustatyta tvarka išduotą dokumentą, patvirtinantį atitiktį šiam reikalavimui.</p> <p>2.2. Jeigu dalyvis yra fizinis asmuo, registruotas Lietuvos Respublikoje, pateikia Valstybinio</p>	
---	---	--

		<p>socialinio draudimo fondo valdybos teritorinių skyrių ir kitų Valstybinio socialinio draudimo fondo įstaigų, susijusių su Valstybinio socialinio draudimo fondo administravimu, išduotą dokumentą, arba pateikia valstybės įmonės Registrų centro Lietuvos Respublikos Vyriausybės nustatyta tvarka išduotą dokumentą, patvirtinantį jungtinius kompetentingų institucijų tvarkomus duomenis (pateikiama skaitmeninė dokumento kopija).</p> <p>2.3. Kitos valstybės dalyvis, kuris yra fizinis arba juridinis asmuo, pateikia šalies, kurioje jis yra registruotas, kompetentingos valstybės institucijos išduotą pažymą (pateikiama skaitmeninė dokumento kopija).</p> <p>2.2 ir 2.3 punkte nurodyti dokumentai turi būti išduoti ne anksčiau kaip 60 (šešiasdešimt) dienų iki paraiškų pateikimo termino pabaigos. Jei dokumentas išduotas anksčiau, tačiau jame nurodytas galiojimo terminas ilgesnis nei paraiškų pateikimo terminas, toks dokumentas jo galiojimo laikotarpiu yra priimtinas.</p>	
34.4.	Konkurso dalyvis negali būti susijęs su Rusija verslo ar kapitalo ryšiais.	Užpildyta Tiekėjo deklaracija (Konkurso sąlygų 8 priedas).	Dalyvis, kiekvienas ūkio subjektų grupės narys atskirai
<i>Ekonominės ir finansinės būklės reikalavimai</i>			

34.5.	Tiekėjo metinės veiklos pajamos per 2023 metus yra ne mažesnės kaip 700 000 Eur (septyni šimtai tūkstančių eurų).	Pateikiamos 2023 metų pelno (nuostolių) ataskaitos arba šalies, kurioje registruotas tiekėjas, atitinkami dokumentai. <u>Tiekėjo pelno (nuostolių) ataskaitos pateikiamos atspausdintos iš LR Juridinių asmenų registro ir tinkamai patvirtintos.</u>	Dalyvis, kiekvienas ūkio subjektų grupės narys atskirai
<i>Techninio ir profesinio pajėgumo reikalavimai</i>			
34.6.	Per pastaruosius 3 metus arba per laiką nuo dalyvio įregistravimo dienos (jeigu dalyvis vykdė veiklą mažiau nei 3 metus) nuosavybės teise ar kitais pagrindais ne mažiau kaip vienerius metus (t. y. 12 mėn.) valdė ir/ar naudojo (valdo ir/ar naudoja) maitinimo veiklai vykdyti skirtas patalpas, kurių bendras plotas ne mažesnis nei 500 kv. m.	Patalpų sąrašas parengtas ir užpildytas pagal šio konkurso sąlygų 6 priedą.	Dalyvis, kiekvienas ūkio subjektų grupės narys atskirai
34.7.	<p>Konkurso dalyvis per pastaruosius 3 (trejus) metus arba per laiką nuo dalyvio įregistravimo dienos (jeigu dalyvis vykdė veiklą mažiau nei 3 (trejus) metus) yra įvykęs bent 3 (tris) sutartis, kurių kiekvienos pagrindu Konkurso dalyvio valdomose ir (ar) naudojamose patalpose, vietoje buvo teikiamos maitinimo paslaugos tokia apimtimi:</p> <p>1 Sutarties/ sąskaitos faktūros pagrindu aptarnautų klientų skaičius per vieną dieną – ne mažiau kaip 500 asmenų.</p> <p>2 Sutarties/ sąskaitos faktūros pagrindu aptarnauti konferencijos dalyviai, kurių skaičius per vieną dieną yra didesnis kaip 500 asmenų.</p> <p>3 Jungtinės veiklos sutarties / sutarties pagrindu aptarnautas banketas, kuriame dalyvavo ne mažiau kaip 350 asmenų.</p>	<p>1) Sutarčių/sąskaitų sąrašas parengtas ir užpildytas pagal šio konkurso sąlygų 6 priedą.</p> <p>2) Sąraše nurodytų sutarčių užsakovų (tiek viešų, tiek privačių) pažymos (patvirtintos užsakovo arba jo įgalioto asmens parašu ir įmonės antspaudu, jei turi), patvirtinančios, kad sutartiniai įsipareigojimai įvykdyti tinkamai, nurodant sutarties (jų dalies) objektą, sutarties (jų dalies) pradžios ir pabaigos datą (metai ir mėnuo), užsakovo kontaktinį asmenį (vardas, pavardė, pareigos, tel. Nr.), arba pasirašyto paslaugų priėmimo–perdavimo akto patvirtinta kopija.</p>	Dalyvis, kiekvienas ūkio subjektų grupės narys atskirai

34.8.	Konkurso dalyvis nėra įtrauktas į teritorinių VMVT (Valstybinės maisto ir veterinarijos tarnybos) pateiktų nesažiningų maisto tvarkymo įmonių sąrašą, taip pat, per pastaruosius du metus nebuvo priimtas nutarimas ir taikyta atsakomybė - sankcijos už LR maisto įstatymo ir LR alkoholio kontrolės įstatymo pažeidimus. Taip pat, per pastaruosius du metus nebuvo pritaikyta atsakomybė - sankcijos už netinkamą vertimąsi komercine, ūkine, finansine ar profesine veikla (LR ATK 127 str.)	Pateikiama Valstybinės maisto ir veterinarijos tarnybos išduota pažyma, patvirtinanti, jog per pastaruosius du metus nebuvo priimtas nutarimas ir taikyta atsakomybė - sankcijos už LR maisto įstatymo ir LR alkoholio kontrolės įstatymo pažeidimų. Pateikiama Tiekėjo vadovo ar jo įgalioto asmens pasirašyta Teikėjo deklaracija (laisva forma), kad per pastaruosius du metus nebuvo pritaikyta atsakomybė - sankcijos už netinkamą vertimąsi komercine, ūkine, finansine ar profesine veikla (LR ATK 127 str.).	Dalyvis, kiekvienas ūkio subjektų grupės narys atskirai
34.9.	Tiekėjas ketinamos sudaryti sutarties vykdymui turi paskirti bent 2 tiesiogiai už sutarties vykdymą atsakingus specialistus. Siūlomi specialistai turi turėti: 1. Maisto technologas (1 ekspertas): - ne mažesnę nei 5 metų patirtį maisto pramonėje; 2. Maisto gamybos vadovas (1 ekspertas): - ne mažesnę nei 5 metų darbo patirtį, vadovaujant maisto gamybos procesams.	Specialisto gyvenimo aprašymas (CV), kuriame privalo būti nurodyta specialisto atitiktis keliamiems reikalavimams (vienu metu įgyta patirtis nesumuojama), specialisto gyvenimo aprašyme (CV) nurodyti diplomai, pažymėjimai ar rekomendacijos.	Dalyvis, kiekvienas ūkio subjektų grupės narys atskirai
34.10	Konkurso dalyvis per pastaruosius 3 (trejus) metus arba per laiką nuo dalyvio įregistravimo dienos (jeigu dalyvis vykdė veiklą mažiau nei 3 (trejus) metus) yra įvykdęs bent 1 (vieną) sutartį, kurios pagrindu per vieną dieną organizavo maitinimo veiklą ne mažiau kaip 3 (trijuose) skirtinguose	Pateikiama: Sėkmingai įvykdytų sutarčių sąrašas (6 priedas), jame nurodant: paslaugos gavėją (paslaugos gavėjo pavadinimą), sutarties objektą, sutarties sudarymo datą, sutarties įvykdymo laikotarpį, sutarties sumą eurais, paslaugų	Dalyvis, kiekvienas ūkio subjektų grupės narys atskirai

	renginiuose/erdvėse su skirtingu meniu ir apimtimi.	gavėjo adresą, kontaktinį asmenį (vardą, pavardę, tel. Nr.).	
Papildomi reikalavimai			
Klientų pritraukimo strategija			
34.11	<p>Litexpo didžiausioje parodoje (pvz. Vilniaus knygų mugė) apsilanko vidutiniškai 70 000 lankytojų, tuo tarpu kavinė pritraukia ir aptarnauja 20 000 klientų vienos tokios parodos metu. Vienas iš konkurso tikslų yra užtikrinti, kad per parodą bus aptarnauta kuo daugiau lankytojų (padidinta konversija), taip pat pritraukiama kuo daugiau maitinimo paslaugas įsigyjančių klientų.</p> <p>Todėl dalyviai kartu su pasiūlymu bei kvalifikaciją patvirtinančiais dokumentais turi pateikti strategiją kaip šis tikslas bus pasiektas, atsakant į klausimus:</p> <ul style="list-style-type: none"> - Kokia reklamos strategija bus taikoma, siekiant į kavines pritraukti ir aptarnauti kuo daugiau lankytojų? - Kokie reklamos kanalai bus naudojami? (pateikti ne mažiau 3 kanalus). 	Pateikiama laisvos formos strategija, kurioje atsakoma į nurodytus klausimus.	Dalyvis, kiekvienas ūkio subjektų grupės narys atskirai

35. Jeigu Konkurso dalyvis dėl pateisinamų priežasčių negali pateikti nurodytų dokumentų, galima pateikti kitus Komisijai priimtinius dokumentus ar informaciją, patvirtinančius Konkurso dalyvio kvalifikacijos atitikimą keliamiems reikalavimams. Tokiu atveju rekomenduotina iš anksto kreiptis į Komisiją dėl kvalifikaciją pagrindžiančių dokumentų priimtimumo.

36. Konkurso dalyvis privalo atitikti visus aukščiau nurodytus minimalius kvalifikacijos reikalavimus ir pateikti kvalifikaciją patvirtinančius dokumentus.

37. Jei Konkurse dalyvauja ūkio subjektų grupė, ji pateikia jungtinės veiklos sutarties kopiją. Jungtinės veiklos sutartyje turi būti nurodyti kiekvienos šios sutarties šalies įsipareigojimai vykdant numatomą su Nuomotoju sudaryti nuomos sutartį. Jungtinės veiklos sutartis turi numatyti solidarią visų šios sutarties šalių atsakomybę už prievolių Nuomotojui nevykdymą. Taip pat jungtinės veiklos sutartyje

turi būti numatyta, kuris asmuo atstovauja ūkio subjektų grupei (su kuo Nuomotojas turėtų bendrauti pasiūlymo vertinimo metu kylančiais klausimais, o taip pat nuomos sutarties vykdymo metu). Nuomos sutartis bus sudaroma su jungtinės veiklos sutartyje nurodytu atsakingu partneriu. Jungtinės veiklos sutartyje turi būti nustatytas draudimas keisti ūkio subjektų grupės narių sudėtį iki ir po nuomos sutarties sudarymo, o taip pat turi būti numatyta atsakingojo ūkio subjektų grupės nario keitimo nekeičiant ūkio subjektų grupės narių sudėties tvarka. Be išankstinio raštiško Litexpo sutikimo jungtinės veiklos sutartis negali būti keičiama.

38. Jei Konkurse dalyvauja dalyvis, kuris nėra įsisteigęs Lietuvos Respublikoje, toks dalyvis Konkurso laimėjimo atveju Nuomos sutarties vykdymo tikslu turi teisę įsteigti juridinį asmenį Lietuvos Respublikoje, kuris šiose Konkurso sąlygose nustatyta tvarka vykdys veiklą išsinuotame Turte ir su kuriuo bus sudaryta Nuomos sutartis.

39. Užsienio valstybės dalyvio valstybėje išduoti Konkurso sąlygų 34.1 – 34.10 punktuose nurodyti dokumentai legalizuojami, vadovaujantis Dokumentų legalizavimo ir tvirtinimo pažyma (Apostille) tvarkos aprašu, patvirtintu Lietuvos Respublikos Vyriausybės 2006 m. spalio 30 d. nutarimu Nr. 1079, ir 1961 m. spalio 5 d. Hagos konvencija dėl užsienio valstybėse išduotų dokumentų legalizavimo panaikinimo, išskyrus atvejus, kai pagal Lietuvos Respublikos tarptautines sutartis ar Europos Sąjungos teisės aktus dokumentas yra atleistas nuo legalizavimo ir (ar) tvirtinimo žymos (Apostille).

V. VOKŲ ATPLĚŠIMAS IR PARAIŠKŲ VERTINIMAS

40. Komisijos posėdis Turto nuomos konkurso vokų atplėšimui įvyks **2024 lapkričio 4 d. 10 val. 10 min.**, o Komisijos posėdis laimėtojui nustatyti vyks **2024 m. lapkričio 4 d. 14 val. 00 min.** Litexpo buveinėje, Laisvės pr. 5, Vilnius, 5 paviljonas, 2 aukštas, pasitarimų kambaryje, 209 kab.

41. Komisijos posėdžiai vyks vadovaujantis „UAB Lietuvos parodų ir kongresų centro „Litexpo“ turto nuomos ir pardavimo tvarkos aprašu“.

42. Konkurso dalyviai ir/ arba jų įgalioti atstovai, gali dalyvauti 2024 m. lapkričio 4 d. Komisijos posėdyje, turintys Konkurso dalyvio registracijos pažymėjimą ir pateikę asmens tapatybę patvirtinantį dokumentą.

43. Dalyvaujantiems Konkurso dalyviams ar jų įgaliotiems atstovams skelbiamas kiekvieną paraišką pateikusių Konkurso dalyvio pavadinimas, paraiškoje nurodytas nuompinigių ir komisinis dydis ir pranešama, ar pateikta paraiška yra susiūta, sunumeruota ir paskutinio lapo antroje pusėje patvirtinta Konkurso dalyvio ar jo įgalioto asmens parašu, ar nurodytas paraišką sudarančių lapų skaičius.

44. Atplėšus vokus, Komisija sudaro Konkurso dalyvių pasiūlymų eilę, atsižvelgdama į didžiausią pasiūlytą komisinio mokesčio dydį per mėnesį. Jei kelių Konkurso dalyvių siūlomas komisinis mokeskis yra vienodas ir abu dalyviai atitinka Konkurso sąlygas, toliau vertinama pasiūlyta nuomos mokesčio per mėnesį suma.

45. Paskelbti Konkurso dalyviai ir jų pasiūlyti nuompinigių ir komisinio mokesčio dydžiai yra įrašomi į protokolą. Eilėje pirmuoju įrašomas Konkurso dalyvis, pasiūlęs didžiausią komisinio mokesčio dydį. Jei komisinis dydis sutampa, pirmuoju pasiūlymų eilėje įrašomas Konkurso dalyvis, pasiūlęs didžiausią nuompinigių sumą. Jei sutampa siūlomas komisinio mokesčio dydis ir nuompinigių suma, pirmuoju eilėje įrašomas anksčiau įregistruotas Konkurso dalyvių registracijos pažymyje dalyvis.

46. Posėdžio, kurio metu yra atplėšiami vokai , rezultatai įforminami protokolu, kurį ne vėliau kaip kitą darbo dieną po Komisijos posėdžio pasirašo Komisijos pirmininkas ir Komisijos nariai. Kiekvienas Konkurso dalyvis arba jo atstovas turi teisę nuo protokolo pasirašymo dienos susipažinti su protokolu.

47. Tolesnes paraiškų nagrinėjimo ir vertinimo procedūras Komisija atlieka Konkurso dalyviams ar jų įgaliotiems atstovams nedalyvaujant.

48. Tikrinami tik pirmuoju pasiūlymų eilėje įrašyto (kaip numato šių Sąlygų 45 punktą) Konkurso dalyvio kvalifikacinius reikalavimus įrodantys dokumentai bei kiti privalomi paraiškos duomenys. Komisija tikrina šio Konkurso dalyvio kvalifikacijos duomenų atitiktį Konkurso sąlygose nustatytiems kvalifikacijos reikalavimams.

49. Jeigu nustatoma, kad pirmojo eilėje Konkurso dalyvio pateikti kvalifikacinius reikalavimus įrodantys dokumentai yra neišsamūs arba netikslūs, ar Komisijai kyla abejonų dėl Konkurso dalyvio deklaracijoje nurodytų duomenų realumo, Komisija prašo dalyvio juos patikslinti, t.y. papildomai pateikti kvalifikacinių reikalavimų atitikimą pagrindžiančių sutarčių kopijas, trečiųjų šalių deklaracijas, patvirtinimus ir pan. (jei Konkurso dalyvis nepateikė jokių kvalifikacijos atitiktį patvirtinančių dokumentų, jis neįgyja teisės paaiškinti savo kvalifikacijos). Šiam dalyviui dėl kokių nors priežasčių per Komisijos nustatytą terminą nepatikslinus minėtų dokumentų, nepateikus prašomų dokumentų, tikrinami sekančio pagal sudarytą pasiūlymų eilę Konkurso dalyvio kvalifikacinius reikalavimus įrodantys dokumentai.

50. Jeigu Konkurso dalyvio pasiūlymas atmetamas kaip neatitinkantis kvalifikacijos reikalavimų, tuomet tikrinami kito pagal sudarytą pasiūlymų eilę Konkurso dalyvio kvalifikacinius reikalavimus įrodantys dokumentai.

51. Visus 49-50 punktuose aptartus veiksmus Komisija atlieka ne vėliau kaip per 10 (dešimt) darbo dienų nuo posėdžio, kurio metu buvo atplėšti vokai su paraiškomis, dienos išskyrus atvejus, kai atsiranda aplinkybių, dėl kurių šis terminas objektyviai turi būti ilgesnis (pvz., Komisija pakartotinai prašo Konkurso dalyvio patikslinti duomenis, Komisijos narys atostogauja ar yra komandiruotėje ir Komisija negali priimti sprendimo ir pan.). Komunikacija tarp Komisijos ir Konkurso dalyvio vykdoma Konkurso dalyvio paraiškoje nurodyto elektroninio pašto adresu.

52. Konkursą laimi Konkurso dalyvis, paraiškoje nurodęs didžiausią komisinio mokesčio dydį, arba sutampant šiam dydžiui, pasiūlęs didžiausią nuompinigių sumą, pateikęs visus privalomus dokumentus bei atitinkantis visus kvalifikacinius ir kitus Konkurso sąlygų reikalavimus. Jeigu tokį pat komisinio mokesčio dydį ir nuompinigių sumą (didžiausią) pasiūlo keli Konkurso dalyviai, laimėtoju pripažįstamas dalyvis, anksčiau įregistruotas Konkurso dalyvių registracijos pažymoje, pateikęs visus privalomus dokumentus bei atitinkantis visus kvalifikacinius bei kitus Konkurso sąlygų reikalavimus.

53. Konkurso laimėtojas, negalintis atvykti nurodytu laiku pasirašyti Sutarties, turi ne vėliau kaip per 5 darbo dienas nuo pranešimo gavimo apie tai informuoti Komisiją ir suderinti kitą Sutarties pasirašymo datą. Jeigu Konkurso dalyvis, pripažintas Konkurso laimėtoju, atsisako sudaryti Sutartį arba nepranešęs, kad negali nurodytu laiku atvykti pasirašyti Sutarties, neatvyksta pasirašyti Sutarties, pradinis įnašas jam negražinamas. Tokiu atveju Komisijos sprendimu Konkurso laimėtoju pripažįstamas kitas pagal eilę konkurso sąlygas atitinkančius dokumentus pateikęs Konkurso dalyvis.

54. Jeigu dalyvauti konkurse užsiregistruoja tik vienas konkurso dalyvis, jo pateikti dokumentai atitinka Konkurso sąlygų reikalavimus ir jis pasiūlo komisinio mokesčio ir Turto nuompinigių dydį, ne

mažesnę už nustatytus pradinius Sąlygose nustatytus dydžius, Konkurso dalyvis pripažįstamas Konkurso laimėtoju.

55. Jeigu dalyvauti Konkurse neužsiregistruoja nė vienas dalyvis arba visi Konkurso dalyviai pasiūlo komisinio mokesčio ir/ar nuompinigių dydžius, mažesnius už nustatytus pradinius, ir/ar pateikiami ne visi Sąlygose nurodyti dokumentai, Konkursas skelbiamas neįvykusių.

56. Konkurso dalyviams, nelaimėjusiems konkurso, arba Sąlygų 55 punkte nurodytu atveju konkursą paskelbus neįvykusių, Turto valdytojas per 5 darbo dienas po Komisijos protokolo pasirašymo grąžina pradinius įnašus į sąskaitas, nurodytas konkurso dalyvių dokumentuose.

57. Konkurso laimėtojo pradinis įnašas įskaitomas į Turto nuompinigių.

58. Komisija Konkurso dalyvio paraišką atmeta, jeigu:

58.1. Konkurso dalyvis pateikia daugiau kaip vieną paraišką;

58.2. Konkurso dalyvio paraiška neatitinka Sąlygose numatytų reikalavimų;

58.3. Konkurso dalyvis neatitinka Sąlygose nustatytų kvalifikacijos reikalavimų ir (ar) per Komisijos nustatytą terminą nepatikslina duomenų apie atitiktą kvalifikaciniams reikalavimams;

58.4. Konkurso dalyvis apie savo atitiktą kvalifikaciniams reikalavimams pateikia melagingą informaciją;

58.5. Siūlomas komisinio mokesčio ir/ar nuompinigių dydis yra mažesnis už minimalų dydį, nurodytą skelbime ir šiose Sąlygose.

58.6. Asmuo yra įtrauktas į Viešųjų pirkimų tarnybos nepatikimų tiekėjų sąrašą ar melagingų tiekėjų sąrašą arba (ii) yra įtrauktas į asmenų sąrašą, kurių atžvilgiu bankams, kitoms finansų įstaigoms, draudimo kompanijoms yra uždrausta atlikti finansines operacijas dėl tarptautinių organizacijų arba valstybių taikomų sankcijų, arba (iii) Litexpo kyla pagrįstų abejonių dėl tiekėjo galimo neigiamo poveikio valstybės nacionalinio saugumo interesams, (iv) ar asmuo neatitinka Lietuvos Respublikos viešųjų pirkimų įstatymo 92 str. 14, 15 d. numatytų reikalavimų, Europos Sąjungos Tarybos 2022 m. balandžio 8 d. Reglamento (ES) 2022/576, kuriuo iš dalies keičiamas Reglamentas (ES) Nr. 833/2014 dėl ribojamųjų priemonių atsižvelgiant į Rusijos veiksmus, kuriais destabilizuojama padėtis Ukrainoje 5 (k) str. reikalavimų ir tiekėjas nepateikia duomenų, pašalinančių šiame punkte nurodytas abejones ir nepateikia 34.4. punkte aprašytos užpildytos Tiekėjo deklaracijos (Sąlygų 8 priedas).

59. Turto valdytojas bet kuriuo metu iki Sutarties sudarymo turi teisę nutraukti Konkurso procedūras, jeigu:

59.1. atsiranda aplinkybių, kurių nebuvo galima numatyti iki paskelbiant konkursą;

59.2. paskelbus konkursą paaiškėja, kad Turto nuoma negalima;

59.3. paaiškėja 58.6 papunktyje nurodytos aplinkybės.

60. Konkurso dalyviai apie sprendimą nutraukti Konkurso procedūras informuojami raštu (jiems išsiunčiami pranešimai) ir pradinis įnašas jiems grąžinamas per 5 darbo dienas nuo sprendimo nutraukti Konkursą priėmimo.

61. Paskelbti komisinio mokesčio ir turto nuompinigių dydžiai, juos pasiūlę Konkurso dalyviai, Konkurso rezultatai įrašomi Komisijos protokole, kurį ne vėliau kaip kitą dieną po Komisijos posėdžio pasirašo Komisijos pirmininkas ir Komisijos nariai. Konkurso dalyviai ar jų įgalioti atstovai turi teisę susipažinti su Komisijos protokolu.

V. KITOS KONKURSO ŠALYGOS

62. Sutarties projektas pateiktas Sąlygų 5 priede.

63. Pasirašius Sutartį, Litexpo ne vėliau kaip 2024 m. gruodžio 2 d. turi pasirašyti Turto perdavimo – priėmimo aktą ir perduoti Konkurso laimėtojui arba jo atstovui nuomojamą Turtą. Terminas gali būti keičiamas abiejų šalių sutarimu.

64. Turto nuomos konkurso laimėtojas privalo įsipareigoti savo sąskaita ir rizika gauti visus dokumentus, įskaitant, bet neapsiribojant licencijomis, leidimais, sutikimais ir suderinimais, reikalingais naudotis Turtu viešojo maitinimo veiklai vykdyti.

PARAIŠKA

UAB Lietuvos parodų ir kongresų centro „Litexpo“ materialiojo turto, esančio adresu Laisvės pr. 5, Vilnius, viešas nuomos konkursas

A DALIS

(data)

(surašymo vieta)

<p>Konkurso dalyvio pavadinimas</p> <p>/Jeigu dalyvauja asmenys, sudarę rašytinį susitarimą, surašomi visi dalyvių pavadinimai/</p>	
<p>Juridinio asmens kodas</p> <p>/Jeigu dalyvauja asmenys, sudarę rašytinį susitarimą, surašomi visų dalyvių kodai/</p>	
<p>Adresas (buveinė)</p> <p>/Jeigu dalyvauja asmenys, sudarę rašytinį susitarimą, surašomi visi dalyvių adresai/</p>	
<p>Asmenų, sudariusių rašytinį susitarimą, atstovaujantis arba vadovaujantis asmuo <i>(pildoma, jei pasiūlymą teikia asmenys, sudarę rašytinį susitarimą)</i></p>	
<p>Telefono numeris</p>	
<p>Asmuo kontaktams; telefono Nr.; el. pašto adresas</p>	
<p>Kredito įstaigos pavadinimas ir adresas, sąskaitos numeris ir kodas</p>	
<p>Konkurso dalyvio sąskaitos, į kurią komisija turi pervesti grąžinamą pradinį įnašą, rekvizitai (pradinis įnašas per 5 d. d. grąžinamas Konkurso nelaimėjusiems konkurso dalyviams)</p>	

Patvirtiname, kad su UAB Lietuvos parodų ir kongresų centru „Litexpo“ viešo nuomos konkurso sąlygomis bei skelbimu apie Turto nuomos konkursą, susipažinome ir su visomis sąlygomis sutinkame.

Pažymime, kad atitinkame konkurso sąlygose nustatytus kvalifikacinius reikalavimus ir pateikiame šiuos dokumentus, patvirtinančius atitikimą nustatytiems:

Eil. Nr.	Dokumento pavadinimas	Lapų skaičius

Turtą naudosime tik Konkurso sąlygose nurodytai Turto naudojimo paskirčiai bei Konkurso sąlygose apibrėžtai veiklai.

(Dalyvio arba jo įgalioto asmens pareigos)

(Parašas)

(Vardas ir pavardė)

UAB Lietuvos parodų ir kongresų centrui „Litexpo“

PARAIŠKA

UAB Lietuvos parodų ir kongresų centro „Litexpo“ materialiojo turto, esančio adresu Laisvės pr. 5, Vilnius, viešas nuomos konkursas

B DALIS

(data)

(surašymo vieta)

<p>Konkurso dalyvio pavadinimas</p> <p>/Jeigu dalyvauja asmenys, sudarę rašytinį susitarimą, surašomi visi dalyvių pavadinimai/</p>	
<p>Juridinio asmens kodas</p> <p>/Jeigu dalyvauja asmenys, sudarę rašytinį susitarimą, surašomi visų dalyvių kodai/</p>	
<p>Adresas (buveinė)</p> <p>/Jeigu dalyvauja asmenys, sudarę rašytinį susitarimą, surašomi visi dalyvių adresai/</p>	
<p>Konkurso dalyvio sąskaitos, į kurią komisija turi pervesti grąžinamą pradinį įnašą, rekvizitai (pradinis įnašas per 5 d. d. grąžinamas Konkurso nelaimėjusiems konkurso dalyviams)</p>	

Mes siūlome šį nuompinigių dydį:

Eil. Nr.	Nuomojamas turtas	Siūlomas nuompinigių dydis už vieną mėnesį, suma nurodoma Eur už 1 kv. m. (be PVM)
1.	807,07 kv. m. prekybinės – komercinės paskirties patalpos:	

	<ul style="list-style-type: none"> – 522,74 kv. m. prekybinės – komercinės paskirties patalpos, esančios pastate, kurio unikalus Nr. 1300-0086-9011 (5 paviljone); – 284,33 kv. m. prekybinės – komercinės paskirties patalpos, esančios pastate, kurio unikalus Nr. 4400-0574-8969 (3 paviljone). 	
	<p>202,45 kv. m. gamybinės paskirties patalpos:</p> <ul style="list-style-type: none"> – 121,35 kv. m. gamybinės paskirties patalpos, esančios pastate, kurio unikalus Nr. 1300-0086-9011 (5 paviljone); – 81,10 kv. m. gamybinės paskirties patalpos, esančios pastate, kurio unikalus Nr. 4400-0574-8969 (3 paviljone). 	
	<p>144,94 kv. m. sandėliavimo paskirties patalpos bei kavinės – virtuvės įrangą, baldus.</p> <ul style="list-style-type: none"> - 144, 94 kv. m. sandėliavimo paskirties patalpos, esančios pastate, kurio unikalus Nr. 4400-0574-8969 (3 paviljone). 	
	456,74 kv. m. lauko terasa (prie 3 paviljono)	

Siūlomas nuompinigių dydis už visą nuomojamą turtą: kv. m. / Eur (be PVM)

(nurodyti skaitmenimis ir žodžiais)

Mes siūlome šį komisiniį mokestį:

Eil. Nr.	Komisinis mokestis	Siūlomas komisinio mokesčio dydis už vieną mėnesį, nurodomo proc.
1.	Nuo per mėnesį suteiktų maitinimo paslaugų Litexpo teritorijoje	

Nuomojamas patalpas naudosiu tik maistui gaminti ir maitinimo paslaugoms teikti, jose vykdoma veikla atitiks Konkurso sąlygų reikalavimus.

Patvirtinu, kad esu susipažinęs su Konkurso tvarka, Konkurso sąlygomis ir nuomos sutarties sąlygomis.

*(Už pasiūlymo pateikimą atsakingo asmens vardas, pavardė, parašas ir antspaudas)**

* jei pasiūlymą pasirašo ne įmonės vadovas, tai pateikiamas įgaliojimas pasirašyti pasiūlymą.

KONKURSO DALYVIŲ REGISTRACIJOS PAŽYMA

Konkurso būdu nuomojamas

turtas: _____

Pradinė nuompinigių kaina: _____

Pradinis komisinio mokesčio dydis: _____

Eil. Nr.	Dokumentų gavimo data ir laikas	Dalyvio vardas ir pavardė / pavadinimas	Dalyvio registracijos Nr.	Siūloma nuompinigių suma (Eur)	Siūlomas komisinio mokesčio dydis (proc.)	Pastabos
1	2	3	4	5	6	7

Konkurso dalyvių dokumentų registravimo pabaiga **2024 m. lapkričio 4 d. 10 val. 00 min.**

Komisijos pirmininkas _____

Komisijos nariai:

KONKURSO DALYVIO REGISTRACIJOS PAŽYMĖJIMAS

Paraiškos gavimo data bei laikas (minutės tikslumu)	
Dalyvis	
Dalyvio registracijos numeris	
Nuomos objektas	
Komisijos posėdžio vieta:	Laisvės pr. 5, Vilnius, 5 paviljonas, 2 aukštas, pasitarimų kambaryje, 209 kab.
Komisijos posėdžio data ir tikslus laikas	2024 m. lapkričio 4 d. 10 val. 10 min.

Konkurso dalyvio registracijos pažymėjimą išdavė: _____
(vardas, pavardė parašas, išdavimo data)

**MATERIALIOJO TURTO, SKIRTO MAITINIMO VEIKLAI VYKDYTI, NUOMOS
SUTARTIS NR.**

2024 m. _____ d.

Vilnius

UAB Lietuvos parodų ir kongresų centras „LITEXPO“ (toliau – Litexpo arba Nuomotojas), atstovaujama bendrovės direktoriaus _____, veikiančio pagal bendrovės įstatus, iš vienos pusės, ir _____ (toliau – Nuomininkas), atstovaujama _____, veikiančio (-ios) pagal bendrovės įstatus, (Litexpo ir Nuomininkas abi kartu vadinamos – Šalys, kiekviena atskirai – Šalis), sudarė šią Materialiojo turto, skirto maitinimo veiklai vykdyti, nuomos sutartį (toliau – Sutartis).

1. SUTARTIES DALYKAS

1.1. Nuomotojas įsipareigoja perduoti Nuomininkui materialųjį turtą, aprašytą Sutarties 1.1.1. – 1.1.7. papunkčiuose: patalpas ir kitą turtą (lauko terasą, kavinės – virtuvės įrangą, baldus) skirtas maitinimo veiklai vykdyti (toliau bendrai – Patalpos arba Turtas) esančias Litexpo buveinėje, adresu Laisvės pr. 5, Vilnius, kurias sudaro šie plotai ir įranga:

1.1.1. 522,74 kv. m. prekybinės – komercinės paskirties patalpos, esančios pastate, kurio unikalus Nr. 1300-0086-9011 (5 paviljone);

1.1.2. 121,35 kv. m. gamybinės paskirties patalpos, esančios pastate, kurio unikalus Nr. 1300-0086-9011 (5 paviljone);

1.1.3. 284,33 kv. m. prekybinės – komercinės paskirties patalpos, esančios pastate, kurio unikalus Nr. 4400-0574-8969 (3 paviljone);

1.1.4. 81,10 kv. m. gamybinės paskirties patalpos, esančios pastate, kurio unikalus Nr. 4400-0574-8969 (3 paviljone);

1.1.5. 144, 94 kv. m. sandėliavimo paskirties patalpos, esančios pastate, kurio unikalus Nr. 4400-0574-8969 (3 paviljone);

1.1.6. 456,74 kv. m. lauko terasa (prie 3 paviljono) – viso nuomojamo turto sąrašas - 2 priedas;

1.1.7. kavinės – virtuvės įranga, baldai (inventorius) – 3 priedas.

Viso išnuomojamos: 807,07 kv. m. prekybinės – komercinės paskirties patalpos, 202,45 kv. m. gamybinės paskirties patalpos, 144,94 kv. m. sandėliavimo paskirties patalpos, 456,74 kv. m. lauko terasa. Išnuomojamos Patalpos yra adresu Laisvės pr. 5, Vilniuje ir priklauso Litexpo nuosavybės teise.

1.2. Nuomininkas įsipareigoja priimti Patalpas, jas valdyti ir naudoti jas pagal Sutartyje apibrėžtą paskirtį ir tik Sutartyje numatyta veiklai vykdyti, mokėti nuomos, komisinių ir kitus mokesčius pagal šią Sutartį. Sutartyje nustatyta tvarka teikti maitinimo paslaugas Litexpo teritorijoje esančiose renginių erdvėse, išskyrus valstybinės reikšmės ir/ar privačius renginius, kuriuose maitinimo paslaugų teikimas galimas tik esant atskiram rašytiniam šalių susitarimui ir/ar renginio erdvės nuomininko/organizatoriaus rašytiniam sutikimui. Patalpos negali būti perleistos tretiesiems asmenims viso nuomos termino metu, išskyrus ne Nuomotojo organizuojamų renginių ir valstybinės reikšmės renginių metu maitinimo paslaugų konkursą laimėjus kitai įmonei, renginio laikotarpiui/terminui iš anksto pranešus Nuomininkui (ne vėliau nei prieš 3 mėnesius iki kiekvieno tokio renginio). Patalpų inventoris planas su pažymėtomis

nuomojamomis Patalpomis yra neatskiriama Nuomos sutarties dalis - 1 priedas. Esant Nuomotojo ir Nuomininko papildomam susitarimui, pagal šalių suderintą tvarką, gali būti teikiamos maitinimo paslaugos Litexpo darbuotojams darbo dienomis pagal iš anksto suderintą grafiką. Nuomininko vykdoma veikla negali prieštarauti LR teisės aktų reikalavimams.

1.3. Patalpos išnuomojamos kartu su visais Patalpose esančiais tinklais.

1.4. Patalpos Nuomininkui išnuomojamos su jose esančiu inventoriumi – kavinės, virtuvės įranga bei baldais (toliau – Inventorius), kurio sąrašas pateikiamas Sutarties 3 priede.

1.5. Patalpų nuomos paskirtis – maitinimo paslaugų teikimas. Vykdoma veikla neturi prieštarauti Lietuvos Respublikos teisės aktams. Nuomininkas neturi teisės be išankstinio rašytinio Nuomotojo sutikimo naudoti Patalpas kitai veiklai nei nurodyta šioje Sutartyje. Patalpų naudojimas kitai nei šiame punkte nurodytai veiklai be išankstinio Nuomotojo raštiško sutikimo laikomas esminiu šios Sutarties pažeidimu.

1.6. Patalpos ir Inventorius Nuomininkui perduodamos Šalims trimis (po egzempliorių abiemis Sutarties Šalims ir vienas egzempliorius pateikiamas Nekilnojamojo turto registru, siekiant įregistruoti Sutartį) egzemplioriais pasirašant Patalpų ir Inventoriaus perdavimo – priėmimo aktą, kuris pridedamas prie Sutarties ir laikomas neatskiriama šios Sutarties dalimi. Prie Patalpų ir Inventoriaus perdavimo – priėmimo akto gali būti pridedamos Patalpų nuotraukos, kurias savo priemonėmis daro pageidaujanti Šalis ir ant kurių turi pasirašyti abi Šalys (ar jų įgalioti atstovai). Kartu su Patalpų ir Inventoriaus perdavimo – priėmimo akto pasirašymu Litexpo perduoda Nuomininkui visų durų, esančių Patalpose, raktus. Jeigu Patalpų perdavimo metu paaiškėja Patalpų smulkūs trūkumai, kurie nedaro negalimu šių Patalpų naudojimo pagal jo paskirtį, siekiant išvengti galimų nesusipratimų, Šalys privalo pasirašyti minėtą Patalpų ir Inventoriaus perdavimo – priėmimo aktą ir nustatyti minėtų trūkumų pobūdį bei jų pašalinimo terminus.

1.7. Nuomininkas ir Nuomotojas ne vėliau kaip iki 2024 m. gruodžio 02 d. turi pasirašyti Patalpų ir Inventoriaus perdavimo – priėmimo aktą. Terminas gali būti keičiamas abiejų šalių sutarimu. Nuomininkas ne vėliau kaip 14 (keturiolika) kalendorinių dienų nuo Patalpų ir Inventoriaus perdavimo – priėmimo akto pasirašymo dienos Patalpas turi naudoti pagal tikslinę jų paskirtį – parodų, konferencijų ir kitų renginių aptarnavimui. Jei po šio termino Nuomininkas nepradedą vykdyti maitinimo veiklos Patalpose, Nuomininkui už laikotarpį nuo numatytos veiklos pradėjimo dienos, iki tos dienos, kai Nuomininkas pradeda vykdyti Patalpose veiklą taikomas Nuomos mokestis, lygus dvigubam Nuomos mokesčiui.

1.8. Patalpų nuomos laikotarpis – 3 metai, skaičiuojant nuo Patalpų ir Inventoriaus perdavimo – priėmimo akto pasirašymo dienos (toliau – Nuomos terminas).

2. ŠALIŲ ĮSIPAREIGOJIMAI

2.1. Litexpo įsipareigoja:

2.1.1. ne vėliau kaip iki 2024 m. gruodžio 02 d. pasirašyti Patalpų ir Inventoriaus perdavimo – priėmimo aktą ir perduoti Nuomininkui Patalpas ir Inventorių. Terminas gali būti keičiamas abiejų šalių sutarimu;

2.1.2. neperleisti Patalpų kitiems asmenims viso Nuomos termino metu (išskyrus valstybinės reikšmės ir/ar privačių renginių metu, maitinimo paslaugų teikimo konkursą laimėjus kitai įmonei, renginio laikotarpiui/terminui, iš anksto pranešus Nuomininkui (ne vėliau nei likus 3 mėnesiams iki aptariamo renginio));

2.1.3. likus ne mažiau kaip 3 (trims) kalendoriniams mėnesiams iki parodos ar mugės, pateikti Nuomininkui informaciją apie jos datą, trukmę, užimamą plotą, preliminarų lankytojų skaičių ir kitus duomenis, kurie reikalingi tinkamam šios Sutarties sąlygų vykdymui;

2.1.4. likus ne mažiau kaip 1 (vienam) kalendoriniam mėnesiui iki konferencijos, kongreso ar kito renginio, pateikti Nuomininkui apie jį informaciją – datą, trukmę, preliminarų dalyvių skaičių, užimamą plotą ir kitus duomenis, kurie reikalingi tinkamam šios Sutarties sąlygų vykdymui;

2.1.5. kilus klausimams, neaiškumams dėl Patalpų ar įvykus nelaimei, nedelsiant susisiekti šioje Sutartyje nurodytais kontaktiniais telefonais;

2.1.6. suteikti galimybę Nuomininkui Patalpose naudotis savo lėšomis įsigyta buitine bei sanitarine įranga ir kitais įrenginiais, jeigu tai nedaro žalos Patalpoms ir kitai Nuomotojo veiklai;

2.1.7. gavus Nuomininko pranešimą, nedelsiant, per kuo įmanoma trumpesnę laiką, savo lėšomis lokalizuoti avarijas ir/ar gedimus Patalpose ar jų inžineriniuose įrenginiuose, jei šios avarijos ir/ar gedimai kilo dėl Litexpo netinkamų veiksmų ar dėl Litexpo kaltės;

2.1.8. per 3 darbo dienas nuo sužinojimo informuoti Nuomininką apie išorinių inžinerinių tinklų ir komunikacijų remonto darbus, kurie trukdytų Nuomininko veiklai. Nuomotojas neatsako už šildymo, vandentiekio ir elektros tinklų sutrikimus, jeigu šie sutrikimai įvyksta ne dėl Nuomotojo kaltės;

2.1.9. savo lėšomis atlikti pastato, kuriame yra Patalpos ir/ar Patalpų ir/ar susijusios inžinerinės sistemos, kapitalinį remontą, jei, atsižvelgiant į jų būklę, toks remontas yra būtinas. Litexpo išsipareigoja iš anksto, t. y. ne vėliau nei prieš 30 (trisdešimt) kalendorinių dienų, raštu informuoti Nuomininką apie Litexpo numatomus atlikti minėtus remonto darbus ir juos suderinti su Nuomininku, jei tokie darbai pilnai ir/ar dalinai gali apriboti Nuomininko teisę naudotis Patalpomis, pastatu, kuriame yra Patalpos, ar jo teritorija. Šalys susitaria, kad už šiame punkte nurodytus darbus moka Litexpo. Šalys susitaria, kad kapitalinio remonto sąvoka atitinka kapitalinio remonto sąvoką, pateiktą LR statybos įstatyme;

2.1.10. užtikrinti bendrą Patalpų ir Inventoriaus fizinę apsaugą;

2.1.11. leisti Nuomininko darbuotojams naudotis Litexpo priklausančia automobilių stovėjimo aikšte. Ši teisė gali būti ribojama parodų, mugių ar kitų renginių metu, informuojant Nuomininką apie ribojimus likus ne mažiau kaip 2 d. d. iki renginio;

2.1.12. pasibaigus Sutarties galiojimo terminui arba Sutartį nutraukus prieš terminą, priimti iš Nuomininko Patalpas ir Inventorių pagal priėmimo – perdavimo aktą tvarkingą, tokios pat būklės, kokios jis buvo perduotas Nuomininkui, atsižvelgiant į normalų fizinį turto nusidėvėjimą, su visais padarytais pertvarkymais, kurių negalima atskirti nepadarant žalos Patalpoms;

2.1.13. Nuomotojas turi teisę Sutarties galiojimo laikotarpiu tikrinti išnuomotas Patalpas, Inventorių, ar Patalpose vykdoma veikla atitinka Sutarties sąlygas, neprieštarauja teisės aktų reikalavimams. Nuomotojas patikrinimus turi teisę atlikti be išankstinio Nuomininko įspėjimo. Nuomininkas privalo sudaryti visas sąlygas Litexpo patikrinti/apžiūrėti Patalpas ir Inventorių;

2.1.14. bendradarbiauti su Nuomininku šios Sutarties sklandaus vykdymo užtikrinimui, suteikti išsamią informaciją Nuomininkui, reikalingą tinkamam Sutarties vykdymui, laiku informuoti apie visas esamas, atsiradusias arba žinomai būsimas aplinkybes, kurios gali įtakoti Sutarties vykdymą, įskaitant, bet neapsiribojant informaciją apie planuojamus renginius, maitinimo paslaugų teikimo reikalingumą, mastą, laiką ir kitas sąlygas;

2.1.15. Nuomotojas turi teisę perskaičiuoti nuomos mokestį pasibaigus kalendoriniams metams, atsižvelgiant į Lietuvos statistikos departamento skelbiamą pasibaigusį kalendorinių metų vidutinį metinį Lietuvos vartotojų kainų indeksą;

2.1.16. Pirmenybės teise, pagal Litexpo patvirtintus komercinio ploto įkainius, parodų metu išnuomoti Nuomininkui maitinimo veiklai skirtas vietas parodų salėse.

2.2. Nuomininkas įsipareigoja:

2.2.1. naudotis Patalpomis pagal Sutarties 1.5 punkte numatytą paskirtį, neblogini jų būklės, išskyrus normalų susidėvėjimą;

2.2.2. laiku ir tinkamai mokėti nuomos, komisinių ir kitus mokesčius Sutartyje ir / ar atskiruose jos prieduose nustatytais sąlygomis;

2.2.3. užtikrinti maitinimo paslaugų teikimą Litexpo teritorijoje esančiose renginių erdvėse, išskyrus valstybinės reikšmės ar/ir privačius renginius, kuriuose maitinimo paslaugų teikimas galimas tik esant atskiram šalių susitarimui ir/ar renginio erdvės nuomininko/organizatoriaus sutikimui;

2.2.4. esant Šalių susitarimui, pagal Šalių suderintą tvarką, teikti maitinimo paslaugas Litexpo darbuotojams darbo dienomis nuo 11 val. iki 14 val., o pagal iš anksto suderintą Litexpo prašymą ir kitomis dienomis ar papildomu laiku;

2.2.5. teikti maitinimo paslaugas rūpestingai bei efektyviai, pagal geriausius visuotinai pripažįstamus profesinius, techninius standartus ir praktiką, panaudodamas visus reikiamus įgūdžius bei žinias;

2.2.6. Patalpose maitinimo paslaugas teikti vadovaujantis Europos Sąjungos tiesiogiai taikomais teisės aktais, Lietuvos Respublikos maisto įstatymu, Lietuvos higienos norma HN 15:2005 „Maisto higiena“, kitais maisto higieną bei maisto saugą ir tvarkymą reglamentuojančiais teisės aktais, laikantis teisės aktais nustatytų specialiųjų maisto ruošimo ir tvarkymo reikalavimų. Nuomininko siūlomi patiekalai ir gėrimai turi atitikti teisės aktais nustatytus kokybės ir tinkamumo vartoti reikalavimus, sanitarines-higienos normas ir kitus nustatytus standartus;

2.2.7. maitinimo meniu turi sudaryti įvertinęs Litexpo vykstančių parodų, mugių ar kitų renginių temas, jų auditorijas, preliminarų lankytojų skaičių, ir jį, likus iki renginio ne mažiau kaip 5 (penkioms) darbo dienoms, pateikti Litexpo suderinimui ir tvirtinimui. Nuomotojas turi teisę teikti pasiūlymus, rekomendacijas sudarant maitinimo meniu, o Nuomininkas privalo į jas atsižvelgti. Nuomininkas po kiekvieno Litexpo renginio turi įvertinti lankytojų atsiliepimus, pastabas, prašymus, skundus dėl teikiamų maitinimo paslaugų kokybės, atsakyti į visus klientų užklausimus. Nuomininkas prisiima visą atsakomybę už teikiamų maitinimo paslaugų kokybę ir klientų pasitenkinimo maitinimo paslaugomis užtikrinimą. Esant Litexpo prašymui, pateikti Nuomotojui visus gautus klientų atsiliepimus, pastabas, prašymus, skundus dėl teikiamų maitinimo paslaugų kokybės;

2.2.8. Patalpose teikiamų maitinimo paslaugų buhalterinę apskaitą vesti griežtai laikantis LR buhalterinės apskaitos įstatymo ir kitų teisės aktų reikalavimų;

2.2.9. pasibaigus mėnesiui per 4 (keturias) darbo dienas pateikti maitinimo paslaugų ataskaitą ir nuomojamose Patalpose esančių kasos aparatų ataskaitas, kad Litexpo galėtų įsitikinti, jog komisinis mokestis, kuris mokamas nuo konkreto renginio apyvartos, yra apskaičiuojamas teisingai, sąžiningai, laikantis Sutartyje nurodytų reikalavimų;

2.2.10. Mėnesiui pasibaigus, ne vėliau kaip per 3 (tris) darbo dienas pateikti Nuomotojui išsamią, teisingą visiems per mėnesį Litexpo patalpose vykusiems renginiams suteiktų maitinimo paslaugų sąmatą. Esant Litexpo prašymui, Nuomininkas ne vėliau kaip per 3 (tris) darbo dienas nuo prašymo gavimo dienos, privalo pateikti visą dokumentaciją, susijusią su Litexpo patalpose vykusiems renginiams suteiktomis maitinimo paslaugomis (renginių sąmatas, išrašytas sąskaitas ir pan.);

- 2.2.11. užtikrinti tinkamą maisto ir kitokių atliekų utilizavimą ir išvežimą, elgtis tvarkingai ir atsakingai visoje Litexpo teritorijoje. Tinkamai ir laiku atsiskaityti su komunalinių paslaugų teikėjais;
- 2.2.12. teikiant paslaugas veikti sąžiningai ir protingai, kad tai labiausiai atitiktų Litexpo ir kliento interesus ir laikytis kitų reikalavimų, keliamų teikiamoms maitinimo paslaugoms;
- 2.2.13. nedelsiant, bet ne vėliau kaip per 2 darbo dienas, raštu informuoti Nuomotoją apie bet kurias aplinkybes, kurios trukdo ar gali sutrukdyti Nuomininkui tinkamai ir laiku vykdyti Sutartyje aprašytus įsipareigojimus;
- 2.2.14. prieš pradėdamas veiklą Litexpo Patalpose pats savo sąskaita gauti visus veiklai, t. y. teikti maitinimo paslaugas nuomojamosiose Patalpose, vykdyti reikalingus leidimus, licencijas ir sutikimus, laiku juos pratęsti, atlikti kitus veiksmus, kurie būtini norint vykdyti veiklą Patalpose. Nuomininkas privalo savo sąskaita pasirūpinti, kad Patalpose esanti ir (ar) būsianti įranga, prietaisai ir sistemos (priešgaisrinės apsaugos, sanitarijos, higienos, darbo saugos ir pan.) atitiktų Nuomininko veiklai Patalpose taikomus galiojančių teisės aktų reikalavimus. Nuomininko veiklos vykdymas, pažeidžiant šiame Sutarties punkte nustatytus reikalavimus, laikomas esminiu šios Sutarties pažeidimu.
- 2.2.15. laikytis visų išduotuose leidimuose, licencijose ar sutikimuose nurodytų sąlygų, jomis vadovautis ir dėti pastangas, jog jų laikytųsi jo personalas ir Subtiekiečiai;
- 2.2.16. užtikrinti, kad vykdoma veikla per visą nuomos laikotarpį netrikdys Litexpo vykdomos veiklos;
- 2.2.17. užtikrinti, kad Sutarties sudarymo momentu ir visą jos galiojimo laikotarpį Nuomininko darbuotojai turėtų reikiamą kvalifikaciją ir patirtį, reikalingą norint tinkamai teikti maitinimo paslaugas, taip pat užtikrinti pakankamą personalo kiekį visų renginių metu;
- 2.2.18. laikytis teisės aktų nustatytų ir Patalpoms keliamų priešgaisrinės apsaugos, sanitarinių, darbų saugos reikalavimų, bei kitų su Patalpų eksploatavimu susijusių Litexpo nustatytų taisyklių;
- 2.2.19. netrukdyti Litexpo ir kitiems asmenims naudotis kitomis patalpomis ar kitu turtu, esančiu greta išsinuomotų Patalpų;
- 2.2.20. nedelsiant pranešti Litexpo apie gaisrą, avarijas ar bet kokius netikėtus nuostolingus sutrikimus Patalpose ir savo lėšomis lokalizuoti šiuos sutrikimus, jei šie nuostolingi sutrikimai bet kokiū būdu kenkia ir/ar gali kenkti Litexpo veiklai ir/ar saugumui, bei kaip įmanoma greičiau likviduoti jų padarinius, taip pat Patalpų bendrą būklės pablogėjimą. Šalys susitaria, kad Nuomininkas informuoja Litexpo apie nuostolingus sutrikimus pranešdamas Sutartyje nurodytais kontaktais;
- 2.2.21. neįsinešti, nelaikyti ir užtikrinti, kad kiti, su Nuomininku susiję asmenys, neįsineštų ir nelaikytų Patalpose nuodingų, sprogstamųjų, radioaktyvių ar kitokių pavojingų medžiagų. Už šios nuostatos nesilaikymą Nuomininkas atsako LR teisės aktų nustatyta tvarka;
- 2.2.22. bet kokius Patalpų vidaus ar išorės pertvarkymo, perplanavimo, rekonstrukcijos ar remonto darbus atlikti nepadarant žalos Patalpoms, suderinus veiksmus su Litexpo ir tik gavus išankstinį Litexpo raštišką sutikimą. Šiuos darbus atlieka ir dėl to patirtas išlaidas atlygina Nuomininkas;
- 2.2.23. informuoti Nuomotoją jeigu nuomojamas Inventorius tampa nesaugus naudoti, turi esminių trūkumų, lyginant su būkle, kurioje ji turėtų būti, tampa netinkama naudoti pagal paskirtį arba netinkamai funkcionuoja remiantis gamintojų techniniais reikalavimais. Nuomininkas nuo Perdavimo – priėmimo akto pasirašymo dienos yra atsakingas už Inventoriaus saugumą, tinkamą veikimą, todėl savo sąskaita atlieka visas reikalingas investicijas į Inventorių, jo priežiūrą, remontą, atnaujinimą;
- 2.2.24. raštu suderinti su Litexpo bet kokią reklamą (reklaminius standus, išorės apšvietimą ir kitus darbus, susijusius su nuomojamo Patalpų išorės ir vidaus vaizdo pakeitimu);

2.2.25. savo lėšomis atlikti Patalpų, jose esančių santechnikos įrenginių bei inžinerinių tinklų techninę priežiūrą ir paprastąjį remontą, jei, atsižvelgiant į jų būklę, toks remontas yra būtinas. Paprastojo remonto poreikį nustato iš Litexpo ir Nuomininko atstovų sudaryta komisija, kurią sudaro po du kiekvienos Šalies atstovus. Šalys susitaria, kad tiek, kiek paprastojo remonto sąvoka nedetalizuota šioje Sutartyje, ji atitinka paprastojo remonto sąvoką LR statybos įstatyme. Už Litexpo bendrųjų inžinerinių sistemų ir bendrojo naudojimo įrenginių techninę priežiūrą atsako Nuomotojas;

2.2.26. nesubnuomoti ar nesuteikti panaudai Patalpų ar jų atskirų dalių trečiosioms šalims be atskiro išankstinio Litexpo raštiško sutikimo. Gavus leidimą, Nuomininko sudarytos Subnuomos ar panaudos sutarčių sąlygos negali prieštarauti šios Sutarties sąlygoms. Nuomininkas pateikia Litexpo visų sudarytų subnuomos ar panaudos sutarčių kopijas ir turimą informaciją apie subnuomininkus. Subnuomos ar panaudos sutartys bei kiti panašūs sandoriai, sudaryti pažeidžiant šios Sutarties nuostatas, negalioja;

2.2.27. kai Sutartis baigia galioti arba ji nutraukiama prieš terminą, grąžinti Nuomotojui Patalpas ir Inventorių Sutartyje nustatyta tvarka ir tokios būklės, kuri leistų toliau naudoti jas pagal paskirtį, atsižvelgiant į normalų nusidėvėjimą;

2.2.28. užtikrinti, kad Nuomininko ar jo žinioje esantis transportas Litexpo teritorijoje laikytųsi saugaus eismo taisyklių, neterštų Litexpo teritorijos, paliktų Litexpo teritoriją iš karto po iškrovimo/pakrovimo darbų pabaigimo;

2.2.29. Litexpo turi teisę laikinai riboti sunkiųjų transporto priemonių patekimą į Litexpo teritoriją, jeigu tai objektyviai trukdo Litexpo veiklai vykdyti. Apie laikiną apribojimą Litexpo privalo informuoti Nuomininką ne vėliau kaip prieš 3 (tris) darbo dienas;

2.2.30. bendradarbiauti su Litexpo šios Sutarties sklandaus vykdymo užtikrinimui, suteikti išsamią informaciją Litexpo, reikalingą tinkamam Sutarties vykdymui, laiku informuoti apie visas esamas, atsiradusias arba žinomai būsimas aplinkybes, kurios gali įtakoti Sutarties vykdymą, sudaryti galimybes apžiūrėti Patalpas, kur vykdoma maitinimo veikla Turta, esant Nuomotojo prašymui teikti visą, su tinkamu Sutarties įgyvendinimu susijusią, informaciją;

2.2.31. kilus klausimams, neaiškumams dėl Patalpų, Inventoriaus ar įvykus nelaimėi, nedelsiant susisiekti šioje Sutartyje nurodytais kontaktais;

2.2.32. sudaryti Nuomotojui sąlygas tikrinti nuomojamo Turto būklę;

2.2.33. Nuomininkas maitinimo paslaugoms teikti turi skirti specialistus, kuriais buvo remiamasi įrodinėjant pirkimo dokumentuose nustatytą Nuomininko kvalifikaciją. Naujai pasitelkiami specialistai turi atitikti Konkurso dokumentuose jiems nustatytus reikalavimus; taip pat užtikrinti sklandų darbų perdavimą ir perėmimą. Jeigu maitinimo paslaugoms vykdyti paskirtas asmuo negali teikti paslaugų dėl priežasčių, nepriklausančių nuo Šalių, Šalys aptaria susidariusią padėtį ir Nuomininkas, Nuomotojui pritarus raštu, paskiria kitą asmenį, kurio profesinė kvalifikacija yra ne žemesnė nei buvo nustatyta Konkurso sąlygose bei pateikia specialisto kvalifikaciją įrodančius dokumentus. Priimtinas asmuo, pakeičiantis ankstesnį paskirtą asmenį, turi būti paskirtas per 14 (keturiolika) dienų;

2.2.34. Patalpose esantį Inventorių naudoti tik Litexpo Patalpose ir teritorijoje vykstantiems renginiams skirtoms maitinimo paslaugoms suteikti. Esant rašytiniam Nuomotojo sutikimui, Inventorius gali būti naudojamas išvežamųjų renginių maitinimo gaminimui;

2.2.35. Savo lėšomis apdrausti Patalpose esantį turtą ir Nuomininko civilinę atsakomybę, be regreso/subrogacijos teisės į Nuomotoją;

2.2.36. Užtikrinti, kad prekių/produktų, kuriais jis prekiauja Patalpose, vykdydamas Sutartyje nurodytą veiklą, vidutinis kainų lygis atitiks prekės/produkto kokybę bei rinkoje egzistuojančias vidutines tų pačių ar panašių prekių/produktų kainas;

2.2.37. Pakeisti visus dėl Nuomininko kaltės sugadintus pastato, kuriame yra Patalpos, ar Patalpų priklausinius ir įrangą tos pačios arba analogiškos rūšies bei kokybės, ir/ar atlyginti žalą, Nuomotojo patirtus nuostolius, jei tokių yra.

2.3. Nė viena iš Šalių neturi teisės perleisti trečiajam šaliai visų arba dalies teisių ir pareigų pagal šią Sutartį be išankstinio raštiško kitos Šalies sutikimo.

2.4. Nė viena iš Šalių neatsako už kitos Šalies įsipareigojimus tretiesiems asmenims.

2.5. Sutartis nesuteikia teisės Nuomininkui Patalpų adresu registruoti savo atstovybių, filialų ar patronuojamųjų įmonių.

2.6. Šalys privalo viena kitą informuoti apie bet kokius viešus pranešimus, susijusius su maitinimo paslaugomis Litexpo bei bet kokiais kitais dalykiniais santykiais tarp Nuomotojo ir Nuomininko, tarpusavyje derinti išorinę komunikaciją, susijusią su šios Sutarties vykdymu, Šalių įsipareigojimais. Šio įsipareigojimo nesilaikymas, laikytinas esminiu sutarties pažeidimu.

3. PATALPŲ BŪKLĖ, JŲ PERDAVIMAS IR GRAŽINIMAS.

3.1. Patalpų būklė:

3.1.1. Nuomininkas iki šios Sutarties pasirašymo dienos turėjo galimybę apžiūrėti bei patikrinti ir apžiūrėjo bei patikrino visus su Patalpomis susijusius dokumentus, jų būklę, kokybę, statusą, nusidėvėjimą ir kitus su išvardintais dalykais susijusius požymius, reikšmingus Nuomininkui ir jo apsisprendimui sudaryti šią Sutartį. Pasirašydamas šią Sutartį, Nuomininkas patvirtina, kad tokios apžiūros ir patikrinimo rezultatai visiškai tenkina Nuomininką ir jis Nuomotojui dėl aukščiau šiame punkte išvardytų dalykų jokių pretenzijų ar reikalavimų neturi;

3.1.2. Nuomotojas Patalpas išnuomoja, o Nuomininkas Patalpas išsinuomoja tokias, kokios jos faktiškai yra Sutarties sudarymo metu – su visais jų privalumais ir trūkumais, jeigu tokių yra ar vėliau atsirastų;

3.1.3. Patalpos yra įrengtos ir pritaikytos Sutartyje nurodytos veiklos vykdymui;

3.1.4. Šioje Sutartyje numatytiems nuomos santykiams pasibaigus, Nuomotojas nekompensuoja Nuomininko išlaidų dėl bet kokių Patalpų pagerinimų. Bet kokie Nuomininko atlikti Patalpų pagerinimai nėra kompensuojami jokiais atvejais, išskyrus, jei Šalys dėl tokios kompensacijos yra iš anksto raštu susitarusios. Visi Nuomininko atlikti neatskiriami patalpų pagerinimai, pasibaigus šioje Sutartyje numatytiems nuomos santykiams, lieka Patalpose kaip jų dalis. Šalių susitarimu visais atvejais visi Nuomininko įrengti santechnikos įrenginiai, elektros, silpnųjų srovių rozetės, klijuotos sienų/lubų ir grindų dangos Patalpose bus laikomi neatskiriamais Patalpų pagerinimais;

3.1.5. Nuomininkas turi teisę atlikti Patalpų pakeitimus, tik iš anksto tam gavęs Nuomotojo rašytinį sutikimą. Patalpų pakeitimas taip pat nėra laikomas Patalpų pagerinimu, išskyrus kai kitaip nurodoma atskirame Šalių sudarytame susitarime;

3.1.6. Tais atvejais, kai Nuomininkui reikiamos įrangos įrengimui turi būti daromi žymūs pakeitimai Patalpose, Nuomininkas prieš atlikdamas atitinkamus įrengimo darbus turi gauti raštišką Nuomotojo sutikimą.

3.2. Patalpų perdavimas:

3.2.1. Patalpos Nuomininkui yra perduodamos tokios, kokios yra Patalpų perdavimo-priėmimo metu („as it is“). Patalpas Nuomotojas perduoda Nuomininkui, o šis priima iš Nuomotojo Patalpų perdavimo-priėmimo dieną. Patalpų perdavimo-priėmimo metu Šalys patikrina Patalpų bei su Patalpomis susijusių įrenginių, įrangos ir įrengimų būklę. Patalpų perdavimo-priėmimo akte Šalys nurodo Patalpų kokybę, skaitiklių parodymus, visus akivaizdžius bei kitus pastebėtus Patalpų trūkumus (defektus). Nuomininkas apie Patalpų perdavimo-priėmimo metu nepastebėtus paslėptus Patalpų trūkumus privalo pranešti Nuomotojui raštu nedelsiant, tačiau ne vėliau kaip per 3 (tris) dienas nuo tada, kai Nuomininkas sužinojo, turėjo ar galėjo sužinoti apie tokius trūkumus. Nuomininkui nepranešus apie paslėptus Patalpų trūkumus per šiame punkte nurodytą 3 (trejų) dienų terminą, laikoma, kad jokių Patalpų neatitikimų šiai Sutarčiai nėra;

3.2.2. Šalys susitaria, kad paslėptų trūkumų paaiškėjimas/atsiradimas nesuteikia Nuomininkui teisės nutraukti Sutartį ar jos atsisakyti, jeigu Nuomotojas ištaiso tokius trūkumus per protingą terminą;

3.2.3. Nuomininkas neturi teisės nepasirašyti Patalpų Perdavimo-priėmimo akto, jeigu nėra juridinės ar faktinės priežasties, kuri iš esmės trukdytų eksploatuoti Patalpas pagal Patalpų paskirtį;

3.2.4. Jei Nuomininkas, Nuomotojo raštu informuotas apie Patalpų perdavimo-priėmimo vietą ir laiką, be pagrįstos priežasties nepriima Patalpų ir/ar nedalyvauja Patalpų priėmime, tai laikoma esminiu Sutarties pažeidimu ir Nuomotojas, įspėjęs Nuomininką prieš 3 (tris) darbo dienas, turi teisę vienašališkai, nesikreipdamas į teismą, nutraukti Sutartį;

3.2.5. Jei Nuomotojas vėluoja perduoti Nuomininkui Patalpas daugiau kaip 90 (devyniasdešimt) dienų, tai Šalių susitarimu laikoma esminiu šios Sutarties pažeidimu ir Nuomininkas turi teisę vienašališkai, nesikreipdamas į teismą, nutraukti Sutartį.

3.3. Patalpų grąžinimas:

3.3.1. Nuomininkas atlaisvina ir grąžina Patalpas Šalių atskirai sutartą dieną, bet ne vėliau kaip per 15 (penkiolika) dienų nuo šioje Sutartyje numatytų nuomos santykių pasibaigimo dienos (nuomos termino pabaigos, Sutarties nutraukimo ar pasibaigimo kitu pagrindu). Nuomininkas turi grąžinti Nuomotojui Patalpas atlaisvintas ir išvalytas bei tokios pat būklės, kokios jos buvo perduotos Nuomininkui, atsižvelgiant į normalų fizinį turto nusidėvėjimą, su visais padarytais pertvarkymais, kurių negalima atskirti nepadarrant žalos Patalpomis;

3.3.2. Jei Nuomininkas negrąžina arba neatlaisvina Patalpų nuo jose esančio Nuomininko turto per nustatytą terminą, jis moka Nuomotojui dvigubą nuomos mokestį, mokesčius už Komunalines paslaugas, Sutarties 8.4.1. p. nurodyto dydžio netesybas už kiekvieną pažeidimą per kiekvieną dieną iki pažeidimo ištaisymo ir atlygina visus su tuo susijusius Nuomotojo tiesioginius ir netiesioginius nuostolius, kurių nepadengia sumokėtos netesybos;

3.3.3. Nuomotojas, praėjus 15 (penkiolikai) dienų po Sutarties pasibaigimo, įgyja teisę be Nuomininko sutikimo patekti į Patalpas (įskaitant užrakintų durų atidarymą ir kt.), iškraustyti prekių atsargas, įrangą bei kitus daiktus. Nuomotojas turi teisę, bet ne pareigą, iškraustant Nuomininką naudotis antstolių paslaugomis, fiksuojant iškraustymo faktą. Nuomininkas turi teisę dalyvauti iškraustymo metu ir pasirašyti inventorizacijos aktą. Jei Nuomininkas nedalyvauja iškraustymo metu ir/ar atsisako pasirašyti inventorizacijos aktą, jis praranda teisę reikšti pretenzijas Nuomotojui dėl Nuomininko turto, buvusio Patalpose, sugadinimo ir/ar praradimo;

3.3.4. Jeigu Nuomininkas, pasibaigus Sutarties terminui, atlaisvina Patalpas, tačiau neatvyksta pasirašyti Patalpų Perdavimo – priėmimo (grąžinimo) akto, Nuomotojo vienašališkai pasirašytas Patalpų Perdavimo – priėmimo aktas yra laikomas tinkamai pasirašytu aktu. Šalys susitaria, kad toks vienašališkai Nuomotojo pasirašytas aktas yra pagrindas išregistruoti Sutartį iš nekilnojamojo turto registro (jei tokia registracija yra atlikta) Nuomininko lėšomis.

4. PATEKIMAS Į PATALPAS IR TERITORIJĄ

4.1. Litexpo įsipareigoja užtikrinti, kad Nuomininko darbuotojai ir kiti su Nuomininku susiję asmenys galės be jokių trukdžių patekti į Patalpas visą nuomos laikotarpį jiems būtinu metu pagal iš anksto su Litexpo suderintą grafiką. Nuomininko darbuotojai į Patalpas patenka Litexpo apsaugos darbuotojui pateikę Nuomininko darbuotojo pažymėjimą. Dėl kitų, su Nuomininku susijusių, asmenų patekimo į Patalpas Nuomininkas kiekvienu konkrečiu atveju suderina su Litexpo apsaugos darbuotojais.

4.2. Litexpo įsipareigoja iš anksto, prieš protinę terminą, raštu informuoti Nuomininką apie bet kokias priežastis, dėl kurių gali būti ribojamas patekimas į Patalpas ir / ar teritoriją, o taip pat ketinimus vykdyti Patalpų pertvarkymus ir panašias aplinkybes. Nuomos terminu gali būti ribojamas patekimas į Patalpas tik esant būtinumui ir dėl objektyvių aplinkybių (pvz., avarijų šalinimas, uždari didelio masto renginiai ir pan.).

5. ATSISKAITYMAI PAGAL SUTARTĮ

5.1. Nuomininkas įsipareigoja kiekvieną mėnesį mokėti Patalpų ir Inventoriaus nuomos (toliau – Nuomos mokestis), komisinį ir komunalinius mokesčius pagal Litexpo išrašytą sąskaitą, kuri Nuomininkui pateikiama ne vėliau kaip per 10 (dešimt) kalendorinių dienų po mėnesio, už kurį turi būti sumokėtas Nuomos mokestis pabaigos.

5.2. Į Nuomos mokestį įeina:

5.2.1. Patalpų apsaugos išlaidos;

5.2.2. lauko teritorijos priežiūra ir priešgaisrinės sistemos priežiūra.

5.3. Nuomos mokestis ir kiti 5.1. punkte nurodyti mokesčiai skaičiuojami už nuomos laikotarpį, prasidedantį nuo Patalpų ir Inventoriaus perdavimo – priėmimo akto pasirašymo dienos, ir laikotarpį iki Patalpų ir Inventoriaus priėmimo – perdavimo akto, pasibaigus nuomos laikotarpiui, pasirašymo dienos.

5.4. Nuomininkas už Patalpų nuomą įsipareigoja mokėti Nuomos mokestį lygų Eur / mėn. (suma žodžiais) + 21 % PVM. Nuomos mokesčio kaina su PVM gali būti keičiama dėl PVM tarifo pasikeitimo. Naujas PVM tarifas taikomas visoms po oficialaus naujo PVM tarifo įsigaliojimo momento suteiktoms paslaugoms.

5.5. Už komunalines išlaidas (elektros energiją, šildymą bei vandenį) Nuomininkas moka pagal apskaitos prietaisų / skaitiklių rodmenis.

5.6. Nuomininkas kiekvieną mėnesį moka procentų komisinį mokestį nuo per mėnesį suteiktų maitinimo paslaugų Litexpo teritorijoje apyvartos (pajamų be PVM). Šis mokestis mokamas už Litexpo sukuriama parodų lankytojų, dalyvių srautą ir jų nukreipimą maitinimo paslaugas įsigyti iš Nuomininko, taip pat už klientų / renginių organizatorių, kurie organizuoja renginius Litexpo patalpose, nukreipimą įsigyti maitinimo paslaugas iš Nuomininko.

5.7. Nuomininkas, kaip nurodyta 2.2.9. p., pasibaigus kalendoriniam mėnesiui per 2 (dvi) darbo dienas turi pateikti nuomojamose Patalpose suteiktų maitinimo paslaugų ataskaitą ir Patalpose esančių kasos aparatų išrašus apie parduotą produkciją, kad Litexpo galėtų įsitikinti, jog 5.6. punkte nurodytas komisinis mokestis yra apskaičiuojamas teisingai, sąžiningai, laikantis Sutartyje nurodytų reikalavimų. Taip pat, kaip nurodyta 2.2.10. p., pateikti Nuomotojui išsamią, teisingą renginių metu suteiktų maitinimo paslaugų sąmatą.

5.8. Nuomos ir kitus mokesčius Nuomininkas turi sumokėti per 15 (penkiolika) kalendorinių dienų nuo sąskaitos gavimo dienos. Nuomos ir kiti mokesčiai Litexpo mokami nuo Patalpų perdavimo dienos iki Patalpų atlaisvinimo dienos.

5.9. Nuomos mokestis ir bet kokios kitos pagal Sutartį mokėtinos sumos turi būti mokamos eurais bankiniu pavedimu į Litexpo sąskaitą banke.

5.10. Jeigu mokėjimą Šalis daro tuo metu, kai ji pagal Sutartį privalo mokėti netesybas (delspinigius arba baudą), laikoma, jog tokiu mokėjimu pirmiausia sumokamos netesybos ir tik po to mokamas Nuomos mokestis ir kt. mokėjimai pagal Sutartį.

5.11. Už papildomas paslaugas, susijusias su maitinimo patalpų įrengimu, Nuomininkas atsiskaito pagal Litexpo patvirtintus įkainius.

5.12. Tuo atveju, jei Nuomos mokestis, ar mokestis už komunalines paslaugas (jei jis ar jo dalis nėra apskaičiuojama už Nuomininko faktiškai gautas paslaugas remiantis Patalpose ar kitoje vietoje tinkamai įrengtų matavimo prietaisų parodymais) yra skaičiuojamas už nepilną kalendorinį mėnesį, Nuomotojas apskaičiuoja atitinkamą mokestį proporcingai dienų skaičiui, už kurias turi būti skaičiuojamas atitinkamas mokestis, šio skaičiavimo tikslais sąlyginai laikant, kad 1 (vienas) kalendorinis mėnuo, už kurį yra mokėtinas atitinkamas mokestis, turi 30 (trisdešimt) dienų.

6. KONFIDENCIALUMO SUSITARIMAS

6.1. Šalys susitaria, kad Sutartis, jos sąlygos ir kita su Sutarties vykdymu susijusi informacija, gauta Šalims vykdant šią Sutartį, yra konfidenciali ir negali būti atskleista kitiems asmenims be kitos Šalies rašytinio leidimo. Nuomininkas turi teisę daryti tik tokias atsargines informacijos kopijas ir tik tokia apimtimi, kiek tai būtina Sutarties sąlygoms vykdyti. Nuomininkas, pažeidęs šiame Sutarties punkte nurodytus reikalavimus, privalo atlyginti visus Nuomotojo ir / ar trečiųjų asmenų patirtus nuostolius. Šiame punkte išdėstyto reikalavimo pažeidimas yra esminis Sutarties pažeidimas ir Nuomotojas turi teisę pasinaudoti Nuomininko pateiktu Prievolių įvykdymo užtikrinimu, o jei jis nepadengia visų Nuomotojo patirtų nuostolių, Nuomininkas privalo juos atlyginti.

6.2. Sutarties Šalis, gavusi teisėtą Lietuvos Respublikos teisėsaugos institucijų, pareigūnų arba kitų asmenų, pagal įstatymus turinčių teisę reikalauti, kad būtų suteikta konfidenciali informacija, reikalavimą suteikti konfidencialia laikomą informaciją, įsipareigoja apie tai nedelsiant informuoti kitą Šalį ir pateikti prašomą informaciją.

6.3. Konfidencialią informaciją Šalys turi teisę atskleisti savo darbuotojams, teisininkams, auditoriams, patarėjams ir / ar kitiems konsultantams.

6.4. Šioje Sutartyje numatytos Šalių konfidencialumo pareigos galioja nuo Sutarties pasirašymo ir neribotą laiką po jos galiojimo pasibaigimo.

6.5. Abi Šalys įsipareigoja užtikrinti, kad šioje Sutartyje numatytų konfidencialumo pareigų laikysis ir Šalių darbuotojai, vadovai, valdymo ir (arba) priežiūros organų nariai, dalyviai, atstovai,

partneriai, agentai ir bet kurie kiti asmenys, kuriuos Šalys pasitelks įsipareigojimams pagal šią Sutartį vykdyti.

7. PRIEVOLIŲ ĮVYKDYMO UŽTIKRINIMAS

7.1. Sutarties įvykdymo užtikrinimu garantuojama, kad Nuomotojui bus atlyginti nuostoliai, atsiradę dėl Nuomininko kaltės pažeidus Sutartį.

7.2. Ne vėliau kaip per 3 (tris) darbo dienas nuo Sutarties pasirašymo dienos Nuomotojas pateikia Sutarties įvykdymo užtikrinimą – Lietuvos Respublikoje ar užsienyje registruoto banko arba kredito unijos garantiją arba draudimo bendrovės laidavimo draudimą. **Užtikrinimo vertė – 5 000,00 Eur.**

7.3. Sutarties įvykdymo užtikrinimas galioja visą Sutarties vykdymo laikotarpį iki Nuomininko sutartinių įsipareigojimų visiško įvykdymo.

7.4. Jei Sutarties galiojimo laikotarpiu Nuomotojas pasinaudoja savo teise į 7.2 p. nurodytą sumą pagal pateikiamą užtikrinimo priemonę, Nuomininkas, norėdamas tęsti Sutarties vykdymą, per 5 (penkias) darbo dienas nuo tos dienos, kurią sužinojo apie pateiktos Sutarties užtikrinimo priemonės panaudojimą, turi pateikti naują Sutarties įvykdymo užtikrinimą tomis pačiomis sąlygomis kaip ir ankstesnis.

8. SANKCIJOS IR ATSAKOMYBĖ

8.1. Jei bet kuri iš Sutarties Šalių neįvykdo arba netinkamai įvykdo šioje Sutartyje numatytus įsipareigojimus, tai pažeidusi prievolę Šalis privalo atlyginti nukentėjusiajai Šaliai dėl to atsiradusius pagrįstus nuostolius.

8.2. Nuomininkas asmeniškai atsako prieš trečiuosius asmenis dėl Sutarties 2.2.1. - 2.2.37. punktuose nurodytų įsipareigojimų nevykdymo. Jei kompetentingos valstybės institucijos nubaudžia Litexpo dėl šiuose punktuose nurodytų reikalavimų nesilaikymo, tai Litexpo turi atgręžtinio reikalavimo teisę į Nuomininką dėl visų Litexpo sumokėtų sumų.

8.3. Jei dėl Litexpo kaltės Nuomininkui nėra išduodami 2.2.14. punkte nurodyti leidimai, licencijos, sutikimai, tai Nuomininkas turi teisę reikalauti dėl to patirtų tiesioginių ir pagrįstų nuostolių atlyginimo.

8.4. Jei Nuomininkas netinkamai vykdo šiuos įsipareigojimus, jam taikoma tokia atsakomybė:

8.4.1. Nuomininkas pažeidžia bent vieną iš šių Sutarties 2.2.3.; 2.2.4.; 2.2.6.; 2.2.7.; 2.2.11.; 2.2.14.; 2.2.15.; 2.2.17.; 2.2.18.; 2.2.20.; 2.2.21.; 2.2.22.; 2.2.24.; 2.2.27.; 2.2.36. punktų nustatytą reikalavimą privalo Nuomotojui mokėti 100,00 (vieno šimto) eurų baudą už kiekvieną pažeidimą per kiekvieną dieną iki pažeidimo ištaisymo;

8.4.2. Nuomininkas pažeidžia bent vieną iš šių Sutarties 2.2.8.; 2.2.9.; 2.2.10.; 2.2.32.; 2.2.34.; 5.8. punktų nustatytą reikalavimą privalo Nuomotojui mokėti 100,00 (vieno šimto) eurų baudą už kiekvieną pažeidimą per kiekvieną dieną iki pažeidimo ištaisymo;

8.4.3. Nuomininkas pateikia melagingą, žinomai neteisingą, informaciją apie Sutarties vykdymą ir paslaugų teikimą privalo Nuomotojui mokėti 1000,00 (vieno tūkstančio) eurų baudą už kiekvieną pažeidimą.

8.5. Sutarties 8.4. punkte numatyta atsakomybė neatleidžia Sutarties Šalių įsipareigojimus vykdyti pagal Sutartį ir neatima teisės nutraukti Sutartį prieš terminą, remiantis Sutartyje nurodytais pagrindais.

8.6. Nuomininkas, ne vėliau kaip per 1 (vieną) darbo dieną po pažeidimo ištaisymo, privalo raštu informuoti Nuomotoją apie 8.4. p. nurodytą pažeidimą (-o) ištaisymą. Gavus nurodytą pranešimą, laikoma, kad pažeidimo trukmė sustabdyta ir nuo to laikotarpio netesybos nėra skaičiuojamos.

8.7. Nuomotojas turi teisę pasinaudoti Nuomininko pateiktu Prievolių įvykdymo užtikrinimu, kai Nuomininkas nevykdo savo įsipareigojimų pagal Sutartį. Nuomotojas Prievolių įvykdymo užtikrinimu turi teisę padengti: dėl Nuomininko kaltės kilusius nuostolius; Nuomininko pagal 8.4. punktą mokėtinas sumas ir kitus Sutartyje numatytus Nuomininko finansinius įsipareigojimus.

8.8. Sutarties 8.4. punkte numatytos baudos turi būti sumokamos (užskaitomos) per 14 (keturiolika) kalendorinių dienų nuo jų mokėjimo pagrindo atsiradimo dienos.

8.9. Nuostolių ir netesybų pagal Sutartį sumokėjimas neatleidžia Šalies nuo tinkamo Sutartyje nurodytų įsipareigojimų vykdymo.

8.10. Sutarties Šalis viena kitai privalo atlyginti tik tiesioginius nuostolius. Sutarties 8.4. punkte numatyta atsakomybė yra laikoma iš anksto aptartais Šalių minimaliais nuostoliais ir vienintele leidžiama jų kompensavimo priemone.

8.11. Jeigu Nuomotojas gauna pretenziją, skundą, reikalavimą ar bet kokią kitą pranešimą, iš kurio galima spręsti, kad Nuomininkas netinkamai vykdo Sutartinius įsipareigojimus ir, jei ji yra objektyviai pagrįsta (pavyzdžiui, yra patvirtinanti Vilniaus valstybinės maisto ir veterinarijos tarnybos išvada ar pažyma), Nuomininkui gali būti pritaikoma 8.4. punkte nurodyta atsakomybė, apie tai privaloma nedelsiant informuoti Nuomininką, kartu pateikiant gautus dokumentus. Gavęs pranešimą ir dokumentus, Nuomininkas privalo išspręsti klausimą dėl reikalavimo sumokėti netesybas pagrįstumo, jei objektyvaus pagrindimo nėra, privalo Nuomotojui sumokėti 8.4. punkte nurodytas netesybas. Jeigu Nuomininkas mano, jog gauta pretenzija, skundas ir kitas reikalavimas yra nepagrįstas, jis turi teisę pasinaudoti visomis teisinėmis gynybos priemonėmis, kuriomis galėtų pasinaudoti Nuomotojas, jei atsakomybė nebūtų perleista Nuomininkui.

8.12. Litexpo neatsako už Patalpose esančio Nuomininko ar tretiesiems asmenims priklausančio turto sugadinimą ar praradimą, taip pat už žalą, padarytą nuomojamoms Patalpoms ar Nuomininko bei trečiųjų asmenų turtui arba Nuomininko verslui, kilusią dėl avarijų Patalpų elektros, vandentiekio, šildymo, kanalizacijos bei kitų sistemose ar jų veiklos sutrikimų, išskyrus atvejus, kai tokios avarijos ar sutrikimai kyla dėl Litexpo netinkamo savo įsipareigojimų pagal šią Sutartį vykdymo.

8.13. Nuomininkas atsako už žalą, padarytą nuomojamoms Patalpoms ir/ar jame esančioms elektros, vandentiekio, šildymo bei kitoms sistemoms dėl Nuomininko kaltės, įskaitant Nuomininko darbuotojų, svečių, klientų, lankytojų padarytą žalą. Tokiu atveju Nuomininkas įsipareigoja atlyginti protingas Litexpo išlaidas, susijusias su avarijų ir/ar gedimų šalinimu.

8.14. Jei Šalis praleidžia Sutartyje nustatytus įsipareigojimų vykdymo terminus, arba jei Šalis per 30 (trisdešimt) kalendorinių dienų nurodytu būdu neištaiso padėties po Šalies informavimo apie pirmosios Šalies padarytą bet kokią Sutarties pažeidimą, Šalis, kurios atžvilgiu šie įsipareigojimai turi būti įvykdyti, dėl kiekvieno pažeidimo už kiekvieną pradelstą dieną turi teisę reikalauti sumokėti jai 150,00 (vienas šimtas penkiasdešimt) eurų dydžio baudą. Nurodyto dydžio bauda skiriama tik tuo atveju, jeigu Sutartyje nėra numatyta kita sankcija už tokį pažeidimą.

8.15. Pasibaigus Sutarties galiojimo laikotarpiui arba ją nutraukus prieš terminą dėl bet kurios priežasties, Nuomininko turėtos nuosavybės ir / ar valdymo teisės į įrangą, vidaus įrengimus ir kitus pagerinimus Patalpose Nuomotojui neperduodamos. Nuomotojas ir Nuomininkas, pasibaigus Sutarčiai ar ją nutraukus, gali susitarti, kad Nuomininkas turi teisę iš anksto, raštu suderinęs su Nuomotoju,

neatlygintinai perleisti jam nuosavybės teises į įrangą, vidaus įrengimus ir / ar kitus pagerinimus. Jei Šalys susitaria, tai pasibaigus Sutarčiai ar ją nutraukus, Nuomininkas išsikraustydamas iš Patalpų tokią įrangą, vidaus įrengimus ir / ar kitus pagerinimus palieka Patalpose su visomis jiems priskiriamomis instrukcijomis, aprašymais ir kitais gamintojų dokumentais.

8.16. Nuomininkas atleidžiamas nuo atsakomybės už ne laiku ar netinkamai įvykdytus mokėjimus pagal Sutartį, jei Litexpo neinformavo Nuomininko apie sąskaitos banke pasikeitimą ne vėliau kaip likus 15 dienų iki eilinio mokėjimo dienos.

9. SUTARTIES GALIOJIMAS

9.1. Ši Sutartis įsigalioja nuo Patalpų Perdavimo – priėmimo akto pasirašymo dienos ir galioja iki 2027 m. gruodžio 02 d.

9.2. Nuomotojas turi teisę vienašališkai, nesikreipiant į teismą, nutraukti Sutartį, kai Nuomininkas nevykdo arba netinkamai vykdo sutartinius įsipareigojimus ir tai laikoma esminiu Sutarties pažeidimu. Esminiu sutarties pažeidimu šia Sutartimi pripažįstama, kai Nuomotojas praneša Nuomininkui apie Sutarties nevykdymą arba netinkamą Sutarties vykdymą, nustato ne trumpesnę kaip 30 (trisdešimt) kalendorinių dienų terminą pažeidimui ištaisyti, tačiau Nuomininkas per nurodytą terminą ir pranešime nurodytu būdu nepašalina esminių Sutarties pažeidimų arba tokių pažeidimų pašalinti nebegalima, arba jų pašalinimas nebetenka prasmės. Šalys susitaria, kad be Sutartyje nurodytų, esminiais pažeidimais šio punkto atžvilgiu taip pat laikomi šie:

9.2.1. Nuomininkui per bet kurį Sutarties vykdymo 6 (šešis) iš eilės einančių mėnesių laikotarpį pagal šią Sutartį už netinkamą Sutarties vykdymą pagrįstai paskiriama baudų, viršijančių 1500,00 (vieną tūkstantį penki šimtus) eurų.

9.2.2. Nuomininkas pateikia melagingą, žinomai neteisingą, informaciją apie Sutarties vykdymą ir paslaugų teikimą;

9.2.3. Nuomininkas tyčia ar dėl neatsargumo blogina Patalpų būklę, jei Nuomininkas apie tai buvo raštu įspėtas ir pažeidimo nenutraukė per Litexpo nustatytą protingą terminą arba įvykdė pakartotinai ir/arba nepašalino visų šio pažeidimo pasekmių per Litexpo nustatytą protingą terminą;

9.2.4. Nuomininkas naudojami Patalpomis ne pagal šioje Sutartyje nurodytas sąlygas, jei Nuomininkas apie tai buvo raštu įspėtas ir pažeidimo per 14 (keturiolika) kalendorinių dienų nuo įspėjimo įteikimo dienos pažeidimo nenutraukė arba jį įvykdė pakartotinai;

9.3. Be Sutarties 9.2. punkte nurodytų Sutarties nutraukimo atvejų, Nuomotojas turi teisę nesikreipdamas į teismą, vienašališkai nutraukti Sutartį, jeigu:

9.3.1. Nuomininkui inicijuojamos likvidavimo, bankroto, nemokumo, restruktūrizavimo ar analogiškos procedūros ir tai Nuomotojui suteikia pagrįstą pagrindą manyti, kad sutartiniai įsipareigojimai nebus įgyvendinti pagal Sutartyje nustatytus reikalavimus.

9.3.2. Nuomininkas Konkurso ar Sutarties sudarymo metu pateikė Nuomotojui melagingą, neteisingą informaciją, susijusią su savo finansine būkle ir ar ūkine veikla ir / ar bet kurią kitą Nuomotojui pateiktą informaciją, ir tai buvo pastebėta po Sutarties sudarymo.

9.4. Nuomotojas apie Sutarties nutraukimą 9.2. ir 9.3. punktuose nurodytais pagrindais Nuomininką privalo įspėti ne vėliau kaip prieš 30 (trisdešimt) kalendorinių dienų.

9.5. Nuomininkas turi teisę vienašališkai, nesikreipiant į teismą, nutraukti Sutartį, kai Nuomotojas nevykdo arba netinkamai vykdo sutartinius įsipareigojimus ir tai laikoma esminiu Sutarties pažeidimu.

Esminiu sutarties pažeidimu šia Sutartimi taip pat pripažįstama, kai Nuomininkas praneša Nuomotojui apie Sutarties nevykdymą arba netinkamą Sutarties vykdymą, nustato ne trumpesnę kaip 30 (trisdešimt) kalendorinių dienų terminą pažeidimui ištaisyti, tačiau Nuomotojas per nurodytą terminą ir pranešime nurodytu būdu nepašalina esminių Sutarties pažeidimų arba tokių pažeidimų pašalinti nebegalima, arba jų pašalinimas nebetenka prasmės. Šalys susitaria, kad esminiai pažeidimai šio punkto atžvilgiu yra:

9.5.1. Nuomotojas pažeidžia 2.1.1. punkte nurodytą reikalavimą.

9.5.2. jeigu Patalpos dėl aplinkybių, už kurias Nuomininkas neatsako, pasidaro nebetinkamos naudoti pagal Sutartyje numatytą paskirtį, ir apie tai Nuomotojas buvo raštu įspėtas ir per Nuomininko nurodytą, ne trumpesnę kaip 30 (trisdešimt) kalendorinių dienų terminą, kliūčių nepašalino.

9.6. Nuomininkas apie Sutarties nutraukimą 9.6. punkte nurodytu pagrindu Nuomotoją privalo įspėti ne vėliau kaip prieš 30 (trisdešimt) kalendorinių dienų.

9.7. Sutartis gali būti nutraukiama nesant Sutarties Šalių kaltės, nesikreipiant į teismą, kai Sutarties vykdymas tampa neįmanomas dėl Nenugalimos jėgos (*force majeure*) aplinkybių, jeigu dėl tokių aplinkybių Nuomininkas nevykdė įsipareigojimų pagal sutartį daugiau kaip 60 (šešiasdešimt) kalendorinių dienų per bet kuriuos 12 (dvylika) iš eilės einančių mėnesių.

9.8. Sutartis gali būti nutraukiama rašytiniu Šalių susitarimu.

9.9. Sutarties nutraukimo ar jos kitokio pasibaigimo atveju Nuomininkui yra suteikiamas ne ilgesnis kaip 15 (penkiolikos) kalendorinių dienų laikotarpis išsikelti iš Patalpų ir jas atlaisvinti. Tais atvejais, kai Sutartis nutraukiama dėl Litexpo kaltės, nuomos mokestis už šiame punkte nurodytą išsikėlimo laikotarpį nemokamas.

9.10. Tuo atveju, jei pasibaigus Sutartyje nustatytam Nuomos terminui ar nutraukus Sutartį prieš terminą Nuomininkas vengia atlaisvinti Patalpas pagal Patalpų priėmimo – perdavimo aktą, Litexpo turi teisę atlaisvinti jam priklausančias Patalpas, iškraustant iš jų Nuomininkui priklausantį turtą. Litexpo neatsako už Nuomininko patirtus nuostolius vykdant šį Sutarties punktą.

9.11. Šalis, vengianti mokėti ar vykdyti kitas prievolės pagal Sutartį privalo atlyginti kitai Šaliai visas su skolos išieškojimu ar ginčo sprendimu susijusias išlaidas, įskaitant (bet tuo neapsiribojant) išlaidas teisei pagalbai (advokatams) apmokėti.

9.12. Nuomininkas neturi teisės nutraukti, net ir laikinai, savo veiklos Patalpose, išskyrus atvejus, kai Patalpose vykdomas kapitalinis remontas ar Nuomotojas vykdo Patalpų pakeitimus. Sutarties nutraukimo atveju Nuomininkas neturi teisės viešai skelbti apie savo veiklos nutraukimą Litexpo anksčiau nei paskutinę Patalpų naudojimo dieną.

10. KITOS NUOSTATOS

10.1. Sutarties sąlygos gali būti keičiamos ir papildomos tik abiejų Šalių raštišku susitarimu, kuris tampa neatskiriamu šios Sutarties priedu.

10.2. Visi Sutarties priedai, pakeitimai ir papildymai, sudaryti raštu ir pasirašyti abiejų Šalių, laikomi tinkamais, pridedami prie šios Sutarties ir laikomi neatskiriamomis Sutarties dalimis.

10.3. Ši Sutartis yra taikytina bei privaloma ją sudarančioms Šalims, jų teisių perėmėjams bei asmenims, kuriems ji yra teisėtai ir nepažeidžiant šios Sutarties nuostatų perleidžiama.

10.4. Jei kuri nors Sutarties nuostata yra ar tampa visiškai ar iš dalies negaliojanti, ji nedaro negaliojančių likusiųjų šios Sutarties nuostatų.

10.5. Visi su Sutartimi susiję pranešimai, prašymai, kiti dokumentai ar kitoks susirašinėjimas yra siunčiami elektroniniu paštu, jų originalus įteikiant pasirašytinai ar siunčiant registruotu ar kurjeriniu paštu šiais Šalių adresais:

Nuomotojas	Nuomininkas
(vardas, pavardė, tel. Nr., el. paštas, adresas)	(vardas, pavardė, tel. Nr., el. paštas, adresas)

10.6. Šalys įsipareigoja nedelsiant raštu informuoti viena kitą apie Sutarties 11 dalyje nurodytų Šalių duomenų pasikeitimą. Kol apie pasikeitusį adresą nebuvo pranešta nustatyta tvarka, ankstesniu adresu pristatyta korespondencija yra laikomi pristatytais tinkamai.

10.7. Šalys neatsako už visišką ar dalinį savo įsipareigojimų pagal šią sutartį nevykdymą, jei tai įvyksta dėl nenugalimos jėgos aplinkybių. Šalys nenugalimos jėgos (*force majeure*) aplinkybes supranta taip, kaip nustato LR civilinis kodeksas. Sutarties Šalis, kuri dėl nurodytų aplinkybių negali įvykdyti prisiimtų įsipareigojimų, privalo ne vėliau kaip per 3 (tris) kalendorines dienas nuo tokių aplinkybių atsiradimo raštu apie tai informuoti kitą Sutarties Šalį. Pavėluotas ar netinkamas kitos Šalies informavimas ar informacijos nepateikimas atima iš jos teisę remtis išvardytomis aplinkybėmis kaip pagrindu, atleidžiančiu nuo atsakomybės dėl ne laiku (ar netinkamo) prisiimtų įsipareigojimų vykdymo ar nevykdymo. Jei nurodytos aplinkybės trunka ilgiau kaip 60 (šešiasdešimt) kalendorinių dienų, Šalys tarpusavio susitarimu gali nutraukti Sutartį, arba vienašališkai, įspėjus Šalį prieš 30 (trisdešimt) kalendorinių dienų. Jeigu praėjus šiam 30 (trisdešimt) kalendorinių dienų laikotarpiui nenugalimos jėgos (*force majeure*) aplinkybės tęsiasi, Sutartis nutraukiama ir pagal Sutarties sąlygas Šalys atleidžiamos nuo tolesnio Sutarties vykdymo.

10.8. Sutarčiai, iš jos kylantiems ir su ja susijusiems Šalių santykiams bei jų aiškinimui taikoma Lietuvos Respublikos teisė. Bet kuris iš Sutarties kylantis ar su Sutartimi susijęs ginčas, nesutarimas bus sprendžiamas derybų keliu, o nepavykus susitarti teisme pagal Nuomotojo buveinės vietą.

10.9. Sutartis surašyta trimis originaliais vienodą juridinę galią turinčiais egzemplioriais lietuvių kalba, po vieną kiekvienai Šaliai ir Registrų centrui.

10.10. Sutarties priedai:

10.10.1. Patalpų inventoriniai planai, __ lapai;

10.10.2. Nuomojamų Patalpų sąrašas, __ lapai;

10.10.3. Nuomojamo Inventoriaus sąrašas, __ lapai;

10.10.4. Nuomojamų Patalpų ir Inventoriaus priėmimo – perdavimo aktas, 1 lapas.

10.10.5. Nuomotojo 2024- _ pasiūlymas „Dėl Litexpo materialiojo turto, esančio adresu Laisvės pr. 5, Vilnius, nuomos“, __ lapų.

11. ŠALIŲ ADRESAI IR REKVIZITAI

UAB Lietuvos parodų ir kongresų centras
„Litexpo“

Registruota adresu: Laisvės pr. 5,

UAB „_____“

Registruota adresu: _____

LT-04215 Vilnius

Juridinio asmens kodas 120080713

AB „Šiaulių“ bankas, banko kodas 71800

Atsiskaitomosios sąskaitos Nr. LT58
7180 3000 4746 7340

A.V.

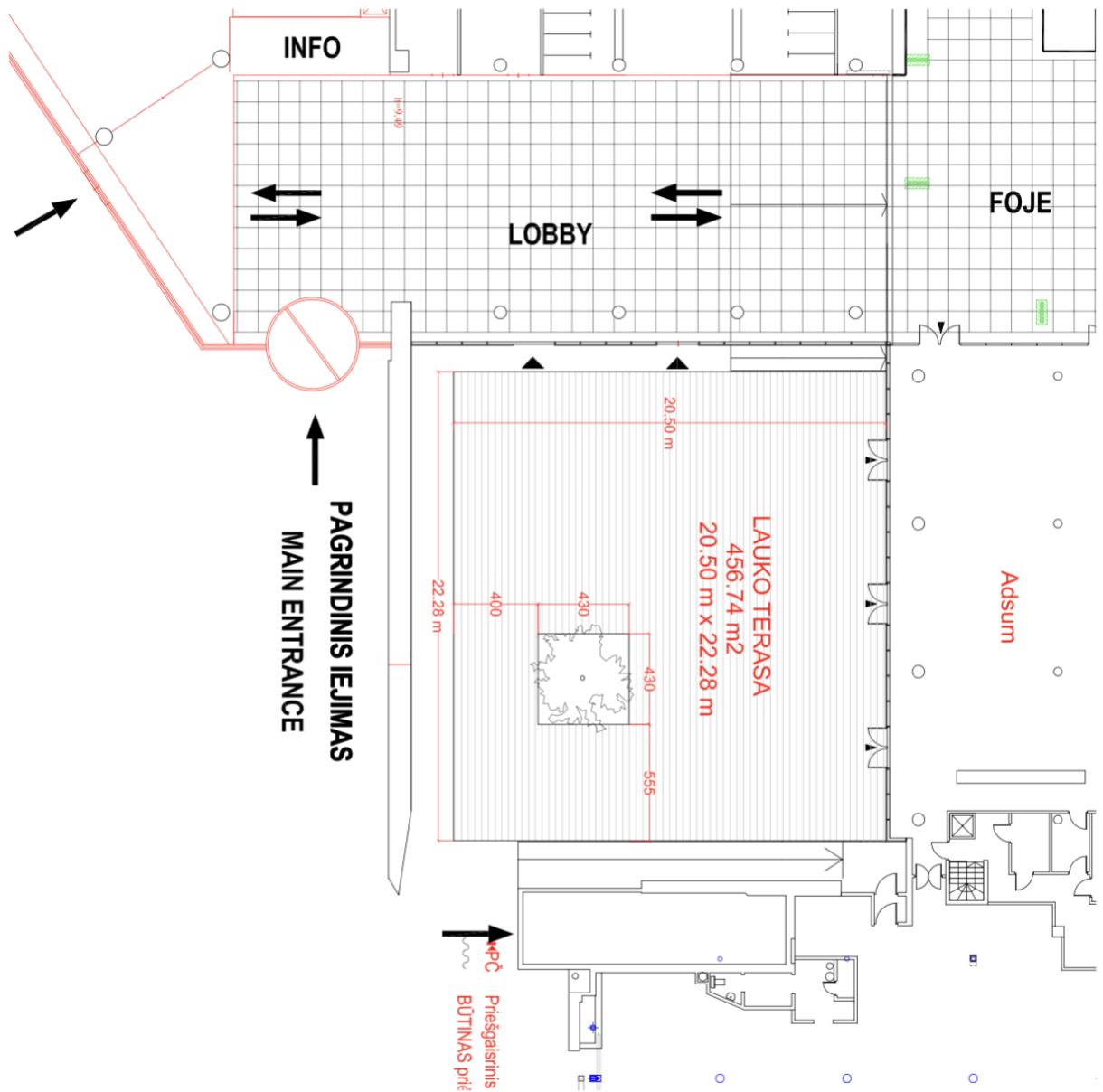
Juridinio asmens kodas _____

A.s. LT_____

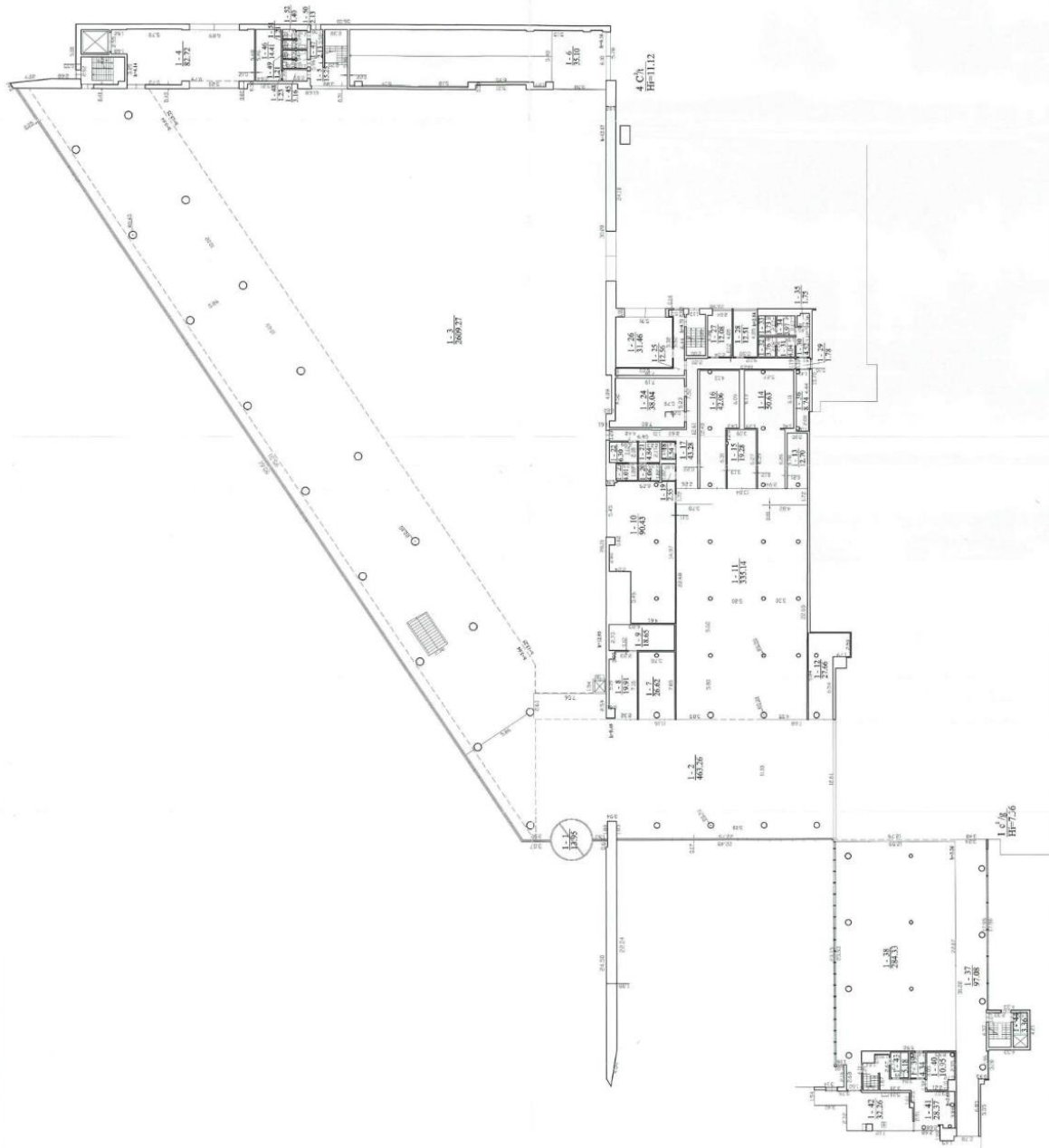
_____bankas

Banko kodas _____

A.V.



PIRMAS AUKŠTAS



SIA "SIA" "Mācību iestāde"	
Drošības dienests	
Mēroga: 1:100	
Projektanta: SIA "SIA" "Mācību iestāde"	
Projektanta Nr.: 10000000000000000000	
Projektanta datums: 2023.03.15	
Projektanta loma: Projektants	
Projektanta adrese: Mācību iestāde, Mācību iestāde, Mācību iestāde	
Projektanta tālrunis: +371 29123456	
Projektanta e-pasts: info@macibu-iestade.lv	
Projektanta loma: Projektants	
Projektanta adrese: Mācību iestāde, Mācību iestāde, Mācību iestāde	
Projektanta tālrunis: +371 29123456	
Projektanta e-pasts: info@macibu-iestade.lv	



PATALPŲ IR INVENTORIAUS PERDAVIMO IR PRIĖMIMO AKTAS

_____ Nr. _____
(data)
Vilnius

Nuomotojas **UAB Lietuvos parodų ir kongresų centro „Litexpo“**, įmonės kodas 120080713, buveinės adresas Laisvės pr. 5, Vilnius, atstovaujama, veikiančio pagal Bendrovės įstatus ir nuomininkas,
(teisinė forma, pavadinimas, registracijos numeris ir adresas, jeigu nuomininkas yra juridinis

asmuo, arba vardas, pavardė, asmens kodas ir gyvenamosios vietos adresas, jeigu nuomininkas yra fizinis asmuo)
atstovaujamas

(atstovo pareigos, vardas, pavardė)
veikiančio pagal,
(atstovavimo pagrindas, dokumento data, numeris)

remdamiesi _____m. _____d. sudaryta materialiojo turto, skirto maitinimo veiklai vykdyti, nuomos sutartimi Nr.,
perduoda ir priima materialųjį turtą –

(perduodamo turto pavadinimas, adresas,

kadastro ar inventorizacijos Nr., statinio plotas, tūris, turto būklė ir pan.)

Šalys patvirtina savo bendrą supratimą, kad Patalpos (kartu su visa jose esančia infrastruktūra, konstrukcijomis, inžinerinėmis sistemomis, mechanizmais, techninėmis instaliacijomis ir kita įranga) Nuomininkui šiuo Akto perduodamos tokios, kokios yra („as it is“).

Nuomininkas, pasirašydamas šį Aktą, pareiškia ir patvirtina, kad Nuomininkas atidžiai apžiūrėjo Patalpas, įvertino ir patikrino Patalpų bei Patalpose esančių inžinerinių sistemų, instaliacijų, kitos Patalpose esančios įrangos būklę, tinkamą funkcionavimą bei atitikimą Sutarties reikalavimams. Patalpos atitinka Sutarties sąlygas, Patalpos yra tinkamos naudoti pagal Sutartyje numatytą paskirtį. Esminių Patalpų defektų, kurie trukdytų naudotis Patalpomis, nenustatyta.

Neesminiai patalpų defektai, jeigu tokie yra, aptariami šiame Akte: _____.
Kitų pretenzijų dėl Patalpų ar jų kokybės šio Akto pasirašymo momentu nėra.

Šalys fiksuoja skaitiklių, skirtų apskaičiuoti mokesčius už išimtinai Patalpose suteiktas komunalines paslaugas, rodmenis šio Akto dienai:

a) Elektros energijos skaitiklis: _____ kWh;

b) Vandens skaitikliai:

- šaltas vanduo _____ m³.

Aktas sudarytas dviem egzemplioriais, kurių vienas atiduodamas Nuomininkui, kitas – Nuomotojui.

Perdavė

(nuomotojo atstovo pareigų pavadinimas) _____ (parašas) _____ (vardas ir pavardė)

A.V.

Priėmė

(nuomininko ar jo atstovo pareigų pavadinimas) _____ (parašas) _____ (vardas ir pavardė)

A.V.

I. PATALPŲ SĄRAŠAS PAGAL KONKURSO SĄLYGŲ 34.6. PUNKTO REIKALAVIMĄ:

Nr.	Patalpų adresas, paskirtis	Unik. Nr.	Valdymo ir/ar naudojimo teisinis pagrindas	Laikotarpis	Patalpų bendras plotas

(Dalyvio arba jo įgalioto asmens pareigos)

(Parašas)

(Vardas ir pavardė)

II. SUTARČIŲ SĄRAŠAS PAGAL KONKURSO SĄLYGŲ 34.7. ir 34.10. PUNKTU REIKALAVIMUS:

1. (34.7. p.)

Sutarties pavadinimas	
Sutarties objektas	
1. Sutarties vertė:	
2. Sutarties įsigaliojimo ir pabaigos datos:	
3. Aptarnautų klientų skaičius:	
4. Užsakovo duomenys (įskaitant jo kontaktus):	

2. (34.7. p.)

Sutarties pavadinimas	
Sutarties objektas	

1. Sutarties vertė:	
2. Sutarties įsigaliojimo ir pabaigos datos:	
3. Aptarnautų klientų skaičius:	
4. Užsakovo duomenys (įskaitant jo kontaktus):	

3. (34.7. p.)

Sutarties pavadinimas	
Sutarties objektas	
1. Sutarties vertė:	
2. Sutarties įsigaliojimo ir pabaigos datos:	
3. Aptarnautų klientų skaičius:	
4. Užsakovo duomenys (įskaitant jo kontaktus):	

4. (34.7. p.)

Sutarties pavadinimas	
Sutarties objektas	
1. Sutarties vertė:	
2. Sutarties įsigaliojimo ir pabaigos datos:	
3. Aptarnautų klientų skaičius:	
4. Užsakovo duomenys (įskaitant jo kontaktus):	

5. (34.10. p.)

Sutarties pavadinimas	
Sutarties objektas	
1. Sutarties vertė:	
2. Sutarties įsigaliojimo ir pabaigos datos:	

3. Aptarnautų maitinimo taškų skaičius:	
4. Užsakovo duomenys (įskaitant jo kontaktus):	

(Dalyvio arba jo įgalioto asmens pareigos)

(Parašas)

(Vardas ir pavardė)

BALDŲ IR ĮRANGOS SĄRAŠAS

Pastaba. Sąraše esantys baldų ir įrangos kiekiai yra preliminarūs. Esant neatitikimams, priėmimo – perdavimo metu jie bus patikslinti.

**MATERIALIOJO TURTO, SKIRTO MAITINIMO VEIKLAI VYKDYTI INVETORINIS
SĄRAŠAS****1. Ilgalaikis turtas**

Eil. Nr.	„Litexpo“ inventorinis Nr.	Pavadinimas	Kiekis, vnt.
1	1100091	Stalas indų surinkimui PVD20x	1
2	1100092	šaldymo stalas priesienio MR2	1
3	112357	Neš. indų apiplovimo stalas	1
4	112358	Darbo stalas T-190/100/88	1
5	112362	Lentynų stelažas FN5/140/50/18	1
6	112363	Lentynų stelažas FN5/140/50/18	1
7	112364	Darbo stalų, stelažų komplekta	1
8	112366	Restorano baldų komplektas	1
9	112369	Pirmųjų rūmų kavinės baldų komplektas	1
10	11839	Baras	1
11	1200032	Keptuvė elektrinė EBR 17 (mbr)	1
12	1200033	Konvekcinė garo krosnis CM 101	1
13	1200035	Indų plovimo mašina MK61T (HOOD 110Kw)	1
14	1200037	šaldytuvas HD70A	1
15	1200041	Gastronominė pjaustymo mašina	1
16	1200045	šaldiklis HE 70A (mbr)	1
17	1200046	šaldymo kamera M09 (mbr)	1
18	1200047	šaldymo agregatas ACN060 (mbr)	1
19	1200050	Salotų baras BREKFAST (mbr)	1
20	1200067	Vidutinės tempera.šaldymo vitr	1
21	120185	Indaplovė Metos Master 5x	1
22	120186	Indaplovė Metos Master 5x	1
23	120189	Marmitas Metos Proff BM-800-TD	1
24	120194	Ledų generatorius Metos CB 184	1
25	120197	El.viryklė Metos Futura RP x	1
26	120200	Šaldomasis stalas Metos Proff	1
27	120203	Šaldymo kamera su agregatu	1
28	120216	Šaldymo kamerų blokas	1
29	120218	El. viryklė FUTURA	1
30	120220	El. konvekcinė garo krosnis	1

31	120222	Šaldomas stalas Proff NT 1200	1
32	120223	Šaldomas stalas Proff NT 1200	1
33	120224	Šaldomas stalas Proff NT 1200	1
34	120225	Bulvių-morkų valymo mašina Pl	1
35	120226	Daržovių pjaustyklė RG-10	1
36	120229	Maišytuvas (blenderis) SB 4	1
37	120232	Mėsmašė TS 22	1
38	120237	Pramoninis šaldytuvas S+700R	1
39	120238	Kombinuotas filtrinės kavos ap	1
40	120239	El. marmitas Metos Proff BMO(Proff BT-1200)	1
41	120247	Vakuonavimo aparatas Metos 521	1
42	120248	Cirkulatorius Diamond (Metos)	1
43	120249	Marmitas Metos Proff2 BM-800-TDRL-TDRR	1
44	120250	Įleidžiama šaldoma vonia D-I CB 450	1
45	120251	Gėlių lovelių komplektas	1
46	120252	Lentynų komplektas	1
47	120253	Konvekinė krosnis PDE-120-LD	1
48	120254	Šviesdėžių komplektas	1
49	120255	Kavos baro spintelių komplektas	1
50	120256	Stelažų komplektas	1
51	120257	Mėsos purintuvas, tenderiseris IM4 Omas	1
52	120258	Maisto smulkintuvas Vitamix Pro 750	1
53	120259	Baras	1
54	120260	Gėlių lovelis	1
55	120262	Šaldymo kamera	1
56	120263	Šaldiklis Start S140 BT R290	1
57	120264	Šaldytuvas Start Nr1 S70L HPTN	1
58	120265	Šaldytuvas Start Nr2 S70L HPTN	1
59	120266	Šaldytuvas Start S140 TN R290	1
60	120267	Šald. stalas Proff2NT1200-GN3-MGH-GN3	1
61	120268	El. viryklė RP6 su lygiais ego lankainiais	1
62	120269	Maisto gaminimo centras MSCC 201/15	1
63	120270	Konvekinė garo krosnis MCMP 101 HS su stovu	1
64	120271	Elektrinė keptuvė Prince 85D	1
65	120272	Indų rūšiav.stalas PRM D-K su lent.ir iškrov.lent.	1
66	120273	Pirminio apipl. mašina WD PRM6A	1
67	120274	Indų plovimo mašina WD-6	1
68	120275	Vandens minkštinimo filtras Slimline Eco-17	1
69	120276	Savit. šald. vitrina su dur 1SC1200 LED Halo	1
70	120277	Marmitas Metos Proff22 BM-1200-TDRLx2-TDRR	1
71	120278	Įleidžiama šaldanti plokštuma D-I FrP 450	1
72	120279	Marmitas Metos Proff2 BM-1600-4xTDR	1
73	120280	Savitarnos šald. vitrina su dur 1SC800 Led Halo	1
74	120281	Kavos virimo aparatas Lux Control DT2	1
75	120282	Filtrinės kavos aparatas CBS-2152XTS-2G	1
76	120283	Vent. centr. trapecinis gaubtas su filtru ir apšv.	1

77	120284	Vent. sien. trapecinis gaubtas su filtrais	1
78	120285	Ledo generatorius CB 316A	1
79	120286	Vežimėlis padėklams metos Nr.1TRT-20/C	1
80	120287	Vežimėlis padėklams Metos Nr.2 TRT-20/C	1
81	120288	Plovimo įranga	1
82	120289	Baldų komplektas	1
83	120290	Vežimėliai (gaubti)	1
84	120291	Virtuvės įranga	1
85	120292	Mobilus baras	1
86	120293	Lentynos su padėklais stačiakampiai	1
87	120295	Konvejeris, gravitacinis-ritininis	1
88	120296	Šaldomas marmitas su lentyna atviru rėmu	1
89	120297	Šildomas marmitas su lentyna ir atviru rėmu	1
90	120298	Šildomas marmitas su lentyna ir atviru rėmu	1
91	120299	Šildomas marmitas su lentyna ir atviru rėmu	1
92	120300	Cukraus, kavos spintelė	1
93	120301	Stalas su metalinėmis kojomis	1
94	120302	Stalas su metalinėmis kojomis	1
95	120303	Stalas su metalinėmis kojomis	1
96	120304	Virtuvės komplektas (apatinė dalis)	1
97	120305	Pakabinamas stendas televizoriams	1
98	120306	Sieninė plokštė su lentyna	1
99	120307	Virtuvės servizo komplektas	1
100	120308	Kėdžių komplektas	1
101	120309	Šviestuvų komplektas	1
102	120310	Karštų patiekalų atleidimo zona	1
103	120311	Išankstinių užsakymų atleidimo zona	1
104	8000498	Plautuvė dviguba su lentyna 13	1
105	8000514	Plovimo vonia su lentyna 1200*	1
106	8000515	Plovimo vonia su lentyna 1200*	1
107	8002594	Savitarnos kasa	1
108	8002595	Savitarnos kasa	1
109	8002596	Savitarnos kasa	1
110	8002597	Eilės valdymo sistema	1
111	8002598	Menu rodymo sistema	1
112	80180	Lėkščių dėžutė Metos Proff PDW	1
113	80182	Mobilus padėklų surink. vežimėl	1
114	80183	Mobilus padėklų surink. vežimėl	1

2. Trumpalaikis (užbalansinis) turtas

Eil. Nr.	„Litexpo“ inventorinis Nr.	Pavadinimas	Kiekis, vnt.
1	03UŽB00020	Kasos aparatas Glaive D 405373	1
2	03UŽB00020	Kasos aparatas Glaive D 404503	1

3	03UŽB00032	Stalas	22
4	03UŽB00032	Kėdė	90
5	03UŽB00032	Apvalūs staliukai	17
6	03UŽB00032	Stačiakampiai keturviečiai stalai	10
7	03UŽB00032	Stačiakampiai dviviečiai stalai	18
8	03UŽB00032	Kainų etikečių aparatas	1
9	03UŽB00032	Koštuvas 28cm su dviem ranken.	1
10	03UŽB00032	Trintuvas Tefal	1
11	03UŽB00035	Šaukštai STRESA	120
12	03UŽB00035	Šaukštai STRESA	300
13	03UŽB00035	Stiklinė Pokal	276

3. Kito materialiojo turto, skirto maitinimo veiklai vykdyti, sąrašas

Nr.	Pavadinimas	Kiekis, vnt.
1	Puodeliai "Gural" Restorano didelės su lėkšutėmis	56
2	Taurė 58 cl Cabernet Tulipe	510
3	Taurė 47 cl Cabernet Tulipe	84
4	Taurė 35 cl Cabernet Tulipe	25
5	Taurė 16 cl FTE Cabernet šampaninės	180
6	Taurė 41 cl Degustation brendinės	309
7	Viskinės su užrašais	6
8	Brendinės mažos	140
9	Taurės Elite	12
10	Taurės 25cl COCTAIL Hurricane kur darom trintų vaisių kokteilius	10
11	Stiklinės Pepsi	69
12	Įvairūs bokalai alui	398
13	Stiklinės Akvilė	180
14	Stiklinės Neptūnas	163
15	Stiklinės Vytautas	25
16	Stikliukai	200
17	Taurės vandeniui iš žalių dėžučių	63
18	Stikliukai boston	425
19	Stiklinės aukštos Boston	157
20	Stiklinės žemesnės Boston	593
21	Taurelė ant kojgalės mini	140
22	Cido stiklinės	248
23	Stiklinė žema bačkutė	40
24	Giros taurė	11
25	Martinio taurės	96
26	Ąsočiai	2
27	Grafinas 1L	102
28	Indelis pienui stiklinis grafinas ikea	9
29	Šakutė desertinė Vesca T3115	672
30	Peilis desert. Vesca T3115	260

31	Peilis šaltiems Vesca T3108	320
32	Šakutė šaltiems VESCA	231
33	Peilis karštiems Vesca	1217
34	Šakutė karštiems Vesca	1158
35	Šaukštai sriubiniai	484
36	Šaukštelis kavai	748
37	Peilis sviestui	685
38	Peilis sviestui (dideli)	37
39	Lėkštės dienos pietų	473
40	Kavos puodeliai su auksiniu krašteliu	27
41	Kavos lėkštutės su auksiniu krašteliu	218
42	Krištoliniai diskai	416
43	Restorano žvakidės žemos baltos	20
44	Restorano servetėlinė baltos keramikinės	41
45	Prieskoninės komplektukas BALTAS keramikinis	31
46	Restorano cukrinės baltos keramikinės su dangteliu	21
47	Restorano menu odiniai dėkliukai	57
48	Restorano padėkliukai rudi odiniai	37
49	Stiklinės žvakidės kapsulinės įvairios	98
50	5 šakų žvakidė maža	2
51	Burbuliukai pigesni kanapkems	152
52	Burbuliukai brangesni kanapkems paaukštinti, kirsti	60
53	Kvadratiniai maži kanapkėms storesnio stiklo	108
54	Laiveliai keramikiniai kanapkems mini	112
55	Stikliniai indukai nuo pistacijų desetų	2000
56	Aukštesni kvadratiniai užkandukams brangus	90
57	Servetelinė atleidimo didelės	2
58	Sidabrinė servetelinė	6
59	Mini šiukšledžės kavos pertraukoms	10
60	Medinė servetelinė	23
61	Padėklai metaliniai	66
62	Padėklai padavėjams juodi	15
63	Indeliai pienui keramikinis vidutinis	7
64	Padažinės stiklinės	4
65	Plakikliai pienui metaliniai	5
66	Tortinės metalinės ant kojos	4
67	Duoninis krepšelis pintas senas	7
68	Termosas kavai Fetko	20
69	Termosai dideli arbatiniai seni	4
70	Stiklinės vazelės	59
71	Peleninės metalinės	8
72	Staltiesių laikikliai	78
73	Šiaudiniai indai kur dedam cukrų seni ovalus	4
74	Pintas krepšelis	7
75	Šiaudiniai krepšeliai įrankiams	4
76	Purkštuvai staltiesėms	1

77	Žnyplės Utility Universal mažesnės ZEFER LEDUI	1
78	Metalinės padažinės	14
79	Pilki naujesni padeklai	112
80	Balti padėklai atleidimo linijos	80
81	Padėklas juodas 46*36n atleidimo linijos	89
82	Užkepėlių indeliai keramikinis su aselėmis pailgi atleidimo linijos	200
83	Stiklinės salotinės	6
84	Pledai	20
85	Kibirėliai ledui	12
86	Taurių laikikliai	140
87	Lavazzos puodeliai kavai	625
88	Kavos lėkštutės Lavazza	685
89	Lavazzos puodeliai ARBATAI	68
90	Arbatinės lėkštutės LAVAZZA	214
91	Lavazzos puodeliai kavai EXPRESSO	72
92	Lavazzos Espresso lėkštutės	39
93	Salotinės GELSVOS KIRSTOS CONVENE	29
94	Ledainės	25
95	Žibintai	7
96	Garbanotos didelės salotinės	2
97	Žvakidė 5-ju šakų 04037	1
98	Trijų aukštų su baltom lėkštėm stovai	4
99	Baltos mažos lėkštutės į stovą	3
100	baltos didelės į stovą lėkštės	3
101	Baltos vidutinės į stovą lėkštės	1
102	Padėklas 53*32,5*2 cm 83301 balta keramikinis	12
103	Lėkštė 30*30 cm kvadr.balta	51
104	Kvadratinė lėkštė 27*27	13
105	Kibirėlis ledui Longchamp	4
106	Mažos gilios atleidimo salotom IKEA BLIUDELIS	15
107	Mažos kvadratinės lėkštutės atleidimo salotoms IKEA SILKINE	19
108	Pailga salotine atleidimo kirsta	4
109	Delta lėkštė 16 cm (kartu su polekštėmis)	590
110	Delta lėkštė 26 cm	350
111	Delta lėkštė 30 cm	1390
112	Puodukai Royal mazos padazines	213
113	Sriubinės atleidimo kaip puodeliai	224
114	Sriubinės restorano su aselėmis	77
115	Atleidimo sriubinės su aselėmis	186
116	Šaukštas Appetizer balti	136
117	Šaukštas kanapkei metaliniai	100
118	Stovas metalinis karūna	5
119	Stovas aukštas metalinis	2
120	Stovas metalinis paaukštinimas kur dedasi lempos vidutinis	3
121	Stovas metalinis didelis	2
122	Dubuo ant kojyciu metalinis užapvalintas ZEHER	3

123	Metalinės bracijos kirstos lasas SALOTINES	12
124	Metalinės padėklas užreistais kraštais zeher	2
125	Laivai metaliniai	4
126	Stiklas kvadratiniai juodi	4
127	Stiklai įvairūs	17
128	Stovo apatinė dalis 2193 3 aukštų kur dedasi pailgi metaliniai ant kojyčių	5
129	Lėkštė 2193,01 62*18*5 metalines į 3 aukštų stovą	17
130	Padėklas metalinis patS DIDŽIAUSIAS ZEHER	2
131	Laiptų paaukštinimai	11
132	Lėkštė 5130 45*45 metaline (ant kojalių skirtingų dydžiu)	6
133	Stiklinis paaukštinimas 5131 43*5*8,5	6
134	Juodi pailgi stiklai	2
135	Padėklai maži metaliniai brangūs	1
136	Mediniai padėklai iš rūsio kvadratiniai/picai	27
137	Menzūrėlė su patikra	1
138	Menzūrėlė buitinė	1
139	Serviravimo vežimukas 3 aukštų ant ratukų	3
140	Metaliniai indeliai pudrai	4
141	Laiveliai graviruoti pailgi su laikikliais stikliniai ilgi	18
142	Salotinė metal laivai pailgi kur dedam kepta duona	5
143	Stovas kumpiui	1
144	Kasetė taurėms	35
145	Dėžė plastikinė lėkštėms	14
146	Stovas lėkštėms 17cm	9
147	Stovas lėkštėms 28cm	15
148	Stovas lėkštėms 31cm	16
149	Porcelianas 65mm 1/2keramikinis GN	2
150	Porcelianas 65mm 1/1 keramikinis GN	7
151	Dėžė su dangčiu 30*20*16,5 ku laikom įrankius	14
152	Laikiklis žnyplėms 27,5*9,5*28 zeher	6
153	Žnyplės mažos	4
154	Torto lopetėlės	1
155	Dubenėlis mini4,9*4,9*4,5 (4vnt) (staltieseles)	93
156	Stovas h12 (3vnt) filtrai	1
157	Stovash36 (3vnt) filtrai	1
158	LED įkraunama lempa	5
159	Nuotolinis valdiklis lemputėms	2
160	Pakrovimo stotelė LED lemputėms	7
161	Sulčiaspaudė	2
162	Gaubtas met.VIP uždengti	10
163	Gaubtas pl.	15
164	Arbatinukas 450ml NEW LOOK restoraninis su lėkštutėmis	62
165	Puodelis Papillo 200ml restorano	17
166	ARV Brollop serv std w lid 29 cle stovas su dangčiu stikline tortine	3
167	Lavos Indelis su dangteliu mažas	17

168	Belgiška Salotinė su lėkštute capelia (skraidanti)	120
169	BLOMSTER žvakidė S3 Dežutėje 3 vnt IKEA	9
170	Butelis su kamščiu 1 l atleidimo linijoje ant lentynų	3
171	Kortelė "rezervuota" 10*5*5	6
172	Kubai juodi pakelėjai	5
173	Padėklas "lava" 00984 ovali	23
174	Padėklas menuliukai metaliniai	18
175	veidrodiniai padėklai	3
176	Stikliniai pailgi padėklai su borteliais kur dedam lašiša dideli	6
177	Stikliniai pailgi padėklai su borteliais kur dedam lašiša maži	4
178	Stikliukas Ellipse	70
179	Stikliukas salotoms Bamboo kur dedasi 3 aukštais	14
180	Baltas indelis su skylute	340
181	Prieskonių malūnėlis (18cm)	2
182	Žali sijonai	22
183	Klasikinė balta servetėlė	118
184	Juoda servetėlė	27
185	Rudi sijonai	57
186	Staltiesės juodos	40
187	Rudos kvadratinės lauko	36
188	Juoda kvadratinė	4
189	Balti padavėjų žiurstai	18
190	Staltiesės mažos 150/150	65
191	Baltos kvadratinės staltiesės senos	54
192	Didelės apvalios antstaltiesės	16
193	Raudoni sijonai	10
194	Pilki sijonai	12
195	Balti sijonai	8
196	Kreminės staltiesės apvalios	41
197	Baltos apvalios staltiesės didelės	10
198	Prijuostė JUODA PADAVEJUSu krūtine	11
199	Kreminės apvalios staltiesės didelės, bet mažesnios nuo seno	11
200	Kreminės kvadratinės	3
201	Auksiniai takeliai	23
202	Auksinės servetėlės	200
203	Auksinė gelsva staltiesė paiga	2
204	Auksinė apvali staltiesė	60
205	Pilkos naujos staltiesės	40
206	Auksinis sijonas	1
207	Rudi takeliai	26
208	Konferencinių stalų staltiesės rudos priklijuojamos	250
209	Konferencinių stalų staltiesės žalios priklijuojamos	90
210	Nauji pilki takeliai restoranui	69
211	Audinys (aksomas) m.	1
212	Metalinės kokotinės	85
213	Puodai 5 L	4

214	Puodai 7 L.	1
215	Puodai 15 L	2
216	Puodai 20 L	2
217	Puodai 3 L	5
218	Puodai 30 L	4
219	Puodai 15 L	1
220	Prikaistuvvas (puodas) įvairių litrų	4
221	Plastm.dubuo	8
222	Metalin.dubuo	13
223	Keptuvės	3
224	Sietas did	1
225	Sietas did.koštuvvas	2
226	Sietas did.koštuvvas makaronams	1
227	Samčiai	12
228	Kiaurasamtis	1
229	Šaukštai - garnyrui	46
230	Lopetėlės	13
231	Žnyplės atleidimo linijos	28
232	Šluotelė	4
233	Lentos baltos	5
234	Lentutės mažos	2
235	Muštukai mėšai	2
236	Trintuve	1
237	Česnakinė	1
238	Bulviu valyt.peiliukas	1
239	Ledų gramštukas	1
240	Kočėlas	1
241	Kepimo formos	4
242	Tefloninės kepimo formos	4
243	Elektriniai marmitai	9
244	Marmitai	27
245	Pjaustymo lenta	4
246	Peilis šefo 20 cm	10
247	Laikiklis metalinis peiliams	1
248	Puodas aliuminis 20L	1
249	Puodas aliuminis 15L	1
250	Statinė maisto produktams 35L	1
251	Statinė maisto produktams 35L	5
252	Statinė maisto produktams 90L	7
253	Dangtis statinei	4
254	Vidinės temperatūros matuoklis	1
255	Darbo stalias su borteliu ir lentyna	1
256	Karamelizatorius	1
257	Skustukas Bulvėms	1
258	Dubuo maistui plastikinis d28	4
259	Forma pašt.pusapv.	2

260	Galastuvas peiliams	1
261	Šefo peilis	1
262	Formelės išsp. Keturkampė	1
263	Formelės išsp. Apvali gofr.	1
264	Formelės išsp. Kvadratas	1
265	Kiaurasamtis	4
266	Teptukas silikoninis	1
267	Termometras buitinis	1
268	Dubuo maistui plastikinis D28 5,5L	2
269	Dubuo plastikinis 31, 5cm, 20L	1
270	Keptuvė 32 cm	1
271	Keptuvė HERCULES gili, neprideganti D24 cm	1
272	Mėsininko peilis gieser 24 cm	1
273	Peilis šefo 20 cm.	1
274	Pjaustymo lentos 6vnt	1
275	Vandens šildytuvas EPW/KDH-18	1
276	Vežimėlis 44328300 melsvas	2
277	Termo boksas	11
278	Puo plasto boksas	7
279	Gilus gajenai	77
280	Vidutiniai gajenai	83
281	Plokščios skardos	22
282	Kvadratiniai gilūs gajenai su rankenomis sriubai	8
283	Kvadratiniai gajenai be rankenu	5
284	Kvadratiniai gajenai iš atleidimo linijos	6
285	Pailgi gilūs gajenai	5
286	Dokumentų naikiklis	1
287	Kamštinė lenta mediniu rėmu 60x90cm.	2
288	Giblors švarkas	3
289	Vasarinis tencel švarkas	1
290	Giblors švarkas šefei	1
291	Skambutis stalo	1
292	Staliukas VEN-ZORBAS	4
293	Fotelis JOHN	9
294	Augalai su vazonu	40
295	Augalų kompozicijos loveliuose	12
296	Kalėdinis vainikas su uogomis	1
297	Komutatorius Cisco	1
298	Grotuvas	1
299	Antena	1
300	Stiprintuvas	1
301	Kolonėlės	5
302	Radijas	1
303	Laikiklis pjaustymo lentoms	1
304	Samtis	1
305	Lenkta mentelė	2

306	Sietas	3
307	Dubuo pl.8l	2
308	Dubuo pl.4L	6
309	Dubuo 6L	2
310	Stalo įrankių dėklas	3
311	Servetėlių laikiklis metalinis Ikea	2
312	Plastikiniai dubenys	4
313	Laikiklis peiliams magnet. 45 cm juodas	1
314	Peilis darž. 10 cm dantytas geltonas	1
315	Peilis darž. 10 cm dantytas baltas	1
316	Peilis darž. 10 cm dantytas rudas	1
317	Peilis darž. 10 cm dantytas žalias	1
318	Peilis darž. 10 cm dantytas raudon.	1
319	Pjaust.lenta 23,5x14,5 cm	2
320	Dubuo plastikinis, 4l	2
321	Dubuo maistui	4
322	Šefo peilis GIESSER, 26 cm balta rankena	1
323	Peilis žuviai GIESSER	1
324	Mentelė lenkta 29cm s/med.ramk	2
325	Mentelė lenkta, 7x16cm PUJ382	1
326	Sietas 20cm HENDI	1
327	Taburetė MAMMUT geltona	1
328	Kėdės kojos (4Vnt) ANTILOP	3
329	Taburetė MAMMUT oranžinė	1
330	Taburetė MAMMUT mėlyna	1
331	Taburetė MAMMUT raudona	1
332	Taburetė MAMMUT rausva	1
333	Kėdės sėd ANTILOP	3
334	Skaitliukai MULA NNN	1
335	Staliukas vaik. mėlynas	1
336	Taurelė stiklo Ikea ant kojalės	150
337	Girlianda	1
338	Keraminis vazonas	1
339	Eglutės stovas	1
340	Plakimo šluotelė	1
341	Dubenėliai metaliniai	35
342	Vitrina šildoma	2
343	Mikrobangų krosnelė	1
344	Vitrina šaldoma	2
345	Ratukas tešlai	1
346	Pjaustymo lentelė	4
347	Picų krosnelė	3
348	Pjaustymo lentelė	3
349	Peilis picai, ratukas	1
350	LED girlianda šilta šviesa	1
351	Plastikiniai trikampiukai skaidrūs kanapkėms	124

352	Juodi plastinikiniai kanapkėms	272
353	Gruzdintuve Hendi 2 dalių ir Gruzdintuve Metos vienos dallies	2
354	Darbos stalas nerudijančio pl.	2
355	Stelažai	4
356	Stelažas siauras	1
357	Pramoninis šaldytuvas MBR	1
358	Puodų praustuvė maža nerudijančio pl su apiplovimo dušu	1
359	Nerudijančio plieno intarpai staliukai	3
360	Stelažai	2
361	Gili plaustuvė	1
362	Stelažai	1
363	Didelės svarstyklės OIML	1
364	AND Re-ZERO svarstyklės mažos	4
365	Mikrobangė krosnelė Bartscher	1
366	Stelažas 4 lentynų	1
367	Stelažai 5 lentynų	7
368	Mažas siauras stelažas	1
369	Picų kepimo pečiukas Pizza&Baguette	2
370	Medinės dėžutės	13
371	Iešmai	24
372	Ryžių puodas	1
373	"Hendi" indas kremui gaminti	2
374	Ledo gulbė	1
375	Kriauklės (indeliai)	236
376	Foto boksas	1
377	Angliarūgštės balionai	2
378	Seifas	1

Herbas arba prekių ženklas

(Tiekėjo pavadinimas)

(Juridinio asmens teisinė forma, buveinė, kontaktinė informacija, registro, kuriame kaupiami ir saugomi duomenys apie tiekėją, pavadinimas, juridinio asmens kodas, pridėtinės vertės mokesčio mokėtojo kodas, jei juridinis asmuo yra pridėtinės vertės mokesčio mokėtojas)

(Adresatas (perkančioji organizacija))

TIEKĖJO DEKLARACIJA

Nr. _____

(Data)

(Sudarymo vieta)

Aš, _____,
(Tiekėjo vadovo ar jo įgalioto asmens pareigų pavadinimas, vardas ir pavardė)

tvirtinu, kad mano vadovaujamas (-a) (atstovaujamas (-a)) _____,
(Tiekėjo pavadinimas)

dalyvaujantis _____ (-i)

(perkančiosios organizacijos pavadinimas)

atliekamame

(Pirkimo objekto pavadinimas, pirkimo numeris)

skelbtame

(Skelbimo data)

nėra įtakojama Rusijos, kaip nurodyta **Tarybos reglamento (ES) 2022/576 2022 m. balandžio 8 d. kuriuo iš dalies keičiamas Reglamentas (ES) Nr. 833/2014 dėl ribojamųjų priemonių atsižvelgiant į Rusijos veiksmus, kuriais destabilizuojama padėtis Ukrainoje** 5k straipsnyje nustatytuose apribojimuose. Visų pirma pareiškiu, kad:

(a) mano atstovaujama įmonė (ir nė viena iš bendrovių, kurios yra mūsų konsorciumo nariais) nėra įsteigta Rusijoje;

(b) mano atstovaujama įmonė (ir nė viena iš įmonių, kurios yra mūsų konsorciumo nariais) nėra juridinis asmuo, subjektas ar įstaiga, kuriuose daugiau kaip 50 % nuosavybės teisių tiesiogiai ar netiesiogiai priklauso šios deklaracijos a) punkte nurodytam subjektui;

(c) nei aš, nei mano atstovaujama bendrovė nesame fiziniu ar juridiniu asmeniu, subjektu ar organizacija, veikiančia šios deklaracijos a) arba b) punkte nurodyto subjekto vardu ar jo nurodymu;

d) sutartis nebus paskirta vykdyti subrangovui (-ams), ar kitam (-iems) subjektui (-tams), kurių pajėgumais remiasi, kurie priskirtini šios deklaracijos a) arba b), arba c) punktuose nurodytiems subjektams.

(Tiekėjo pavadinimas)

(Fizinio asmens vardas, pavardė, kontaktinė informacija, registro, kuriame kaupiami ir saugomi duomenys apie tiekėją, pavadinimas)

(Adresatas (perkančioji organizacija))

TIEKĖJO DEKLARACIJA

Nr. _____

(Data)

(Sudarymo vieta)

Aš, _____,

(Tiekėjo vardas ir pavardė)

tvirtinu, kad dalyvaudamas (-a)

(Perkančiosios organizacijos pavadinimas)

atliekamame

(Pirkimo objekto pavadinimas, pirkimo numeris)

skelbtame

(Skelbimo data)

nesu įtakojamas (-a) Rusijos, kaip nurodyta **Tarybos reglamento (ES) 2022/576 2022 m. balandžio 8 d. kuriuo iš dalies keičiamas Reglamentas (ES) Nr. 833/2014 dėl ribojamųjų priemonių atsižvelgiant į Rusijos veiksmus, kuriais destabilizuojama padėtis Ukrainoje** 5k straipsnyje nustatytuose apribojimuose. Visų pirma pareiškiu, kad:

(a) nesu Rusijos pilietis (-ė) ar įsisteigęs Rusijoje;

(b) neveikiu šios deklaracijos a) punkte nurodyto subjekto vardu ar jo nurodymu;

d) sutartis nebus paskirta vykdyti subrangovui (-ams), ar kitam (-iems) subjektui (-tams), kurių pajėgumais remiamasi, kurie priskirtini šios deklaracijos a) arba b) punktuose nurodytiems subjektams.

Konkurso dalyviai registruojami iki 2024 m. lapkričio 4 d. 10 val. 00 min. adresu UAB Lietuvos parodų ir kongresų centras „Litexpo“, Laisvės pr. 5, Vilnius, 205 kab. pateikiant turto valdytojo įgaliotam atstovui Vladislav Teriošin užklijuotą voką, ant kurio turi būti užrašyta:

1. Konkurso dalyvio pavadinimas ir adresas;
2. Turto, kurio nuomos konkursas buvo paskelbtas, pavadinimas – „Litexpo ilgalaikio materialiojo turto, esančio adresu Laisvės pr. 5, Vilnius, nuomos viešas konkursas“;
3. Nuomotojo adresas – UAB Lietuvos parodų ir kongresų centrui „Litexpo“, Laisvės pr. 5, Vilnius;
4. Nuoroda „Turto nuomos konkursui“;
5. Užrašas „Neatplėšti iki 2024 m. lapkričio 4 d. 10 val. 10 min.“

Paraišką sudaro Konkurso dalyvio pateiktų duomenų bei dokumentų visuma, susidedanti iš:

- a) Užpildytos paraiškos A ir B formos, parengtos pagal Sąlygų 1 ir 2 priedo reikalavimus;
- b) Konkurso dalyvio atitikimą kvalifikaciniams reikalavimams patvirtinančių dokumentų;
- c) Įgaliojimo, išduoto paraišką pasirašiusiam asmeniui (asmenims), įrodančio to asmens teisę pasirašyti paraišką;
- d) Dokumento (banko išduoto kvito arba mokėjimo pavedimo su banko žyma, arba elektroninės bankininkystės išrašo su mokėjimo nurodymo įvykdymą patvirtinančiu įrašu), patvirtinančio, kad Konkurso dalyvis į Nuomotojo skelbime nurodytą banko sąskaitą sumokėjo pradinį įnašą, originalo arba patvirtintos kopijos (šiuo atveju Konkurso metu pristatomas dokumento originalas);
- e) IV skyriuje nurodytų kvalifikacinių reikalavimų atitikimą patvirtinančių dokumentų;
- f) Siūlomo konkretaus nuompinigių dydžio ir siūlomo komisinio mokesčio dydžio (2 priedas);
- g) Konkurso dalyvio ar jo įgalioto asmens sąskaitos, į kurią Komisija Sąlygose nustatytais atvejais turi pervesti grąžinamą pradinį įnašą, rekvizitų;
- h) Kitų Konkurso sąlygose reikalaujamų dokumentų.

Papildomą informaciją apie Litexpo galite rasti: <https://www.litexpo.lt>