



**EKONOMIKOS  
IR INOVACIJŲ  
MINISTERIJA**

## Lietuvos darbo našumo raidos vertinimas

**Nacionalinė produktyvumo taryba**

*Paskelbta 2020 m. gruodžio mėn.*

### **Našumo samprata**

Darbo našumas gali būti skaičiuojamas kaip per metus sukurtos pridėtinės vertės einamosiomis to meto kainomis ir dirbtų valandų šalyje santykis. Siekiant išvengti kainų pokyčių įtakos darbo našumui, realus darbo našumas skaičiuojamas kaip per metus sukurtos pridėtinės vertės palyginamosiomis kainomis ir dirbtų valandų šalyje santykis, kurio pokyčiai ES valstybėse narėse apžvelgiami šiame vertinime.

Pažymėtina, kad realaus darbo našumo skirtingose šalyse lyginimas gali labiau suteikti informacijos apie kainų lygius šalyse nei apie patį darbo našumą.

### **Darbo našumo raida Europos Sąjungoje (ES)**

*2018 m. ES darbo našumo augimas lėtėjo ir buvo pastebima lėta ir ribota darbo našumo konvergencija – šalių, kuriose darbo našumas mažiausias, augimas buvo spartesnis, bet lėtėjantis, tačiau skirtumas tarp ES 28 ir pagal darbo našumą lyderiaujančių ES valstybių narių ir toliau didėja.*

2009–2019 m. ES 28 darbo našumo augimo vidurkis buvo neįžymiai mažesnis nei 2000–2008 m. laikotarpiu, tačiau pagal darbo našumą lyderiaujančių ES valstybių narių augimo vidurkis padidėjo.

Darbo našumo raida ES valstybių narių grupėse pagal darbo našumo lygį:

- 2019 m. pagal darbo našumą lyderiaujančių ES valstybių narių (Airija, Liuksemburgas, Danija) darbo našumo augimas siekė 1,04 proc. ir buvo mažesnis nei 2018 m. – 2,39 proc.
- 2019 m. ES valstybėse narėse, kuriose darbo našumas vidutinis (darbo našumas patenka į 2 ir 3 kvartilę 25 proc. < x ≤ 75 proc.), darbo našumo pokyčių vidurkis siekė 0,51 proc. ir buvo neįžymiai mažesnis nei 2018 m. – 0,67 proc.
- 2019 m. ES valstybėse narėse, kuriose darbo našumas mažiausias (kurių darbo našumas patenka į 1 decilę x < 10 proc.) darbo našumo pokyčių vidurkis sumažėjo ženkliau – nuo 4,38 proc. iki 2,25 proc.

*2019 m. Lietuvos darbo našumo pokytis išaugo ir palyginus su ES valstybių narių grupėmis buvo didžiausias – 3,4 proc.*

Todėl atskirais atvejais, lyginant darbo našumą tarp šalių, tikslinga įvertinti darbo našumą ir pagal perkamosios galios standartą (toliau – PGS).

Atkreiptinas dėmesys, kad toks papildomas perskaičiavimas taip pat yra kainų lygių skirtumų tarp šalių vertinimo išraiška, o dėl to atsiranda paklaidų ir gali tapti sunkesnis darbo našumo palyginamumas ar sąryšio su kitais rodikliais vertinimas. Tokie realaus darbo našumo ir pagal PGS išreikšti darbo našumo vertinimai sudaro vaizdą, kiek kokiose ribose šalies darbo našumas gali būti palyginus su kitomis šalimis.

Toliau apžvalgoje, jei nepasakyta kitaip, darbo našumas yra realus darbo našumas.

*2011–2019 m. laikotarpiu Lietuva tiek pagal sukuriama realią pridėtinę vertę ir pagal PGS pridėtinę vertę per dirbtą valandą ES buvo 21 ir 20 vietoje iš 28 valstybių narių.*

*Lietuvos darbo našumo augimas turi būti ženkliai spartesnis siekiant tvaraus augimo konvergencijos su*

2019 m. Centrinės ir Rytų Europos šalių grupės<sup>1</sup> darbo našumo pokyčių vidurkis neįžymiai sumažėjo – nuo 2,89 proc. iki 2,46 proc.

Lietuvos darbo našumo augimo tendencijos artimos Centrinės ir Rytų Europos šalių grupės darbo našumo augimo tendencijoms.

2019 m. Lietuvos darbo našumo 5 metų vidutinis augimas išlieka didesnis nei ES 28 vidurkis ar palyginti su Vakarų Europos šalių grupe<sup>2</sup>, bet mažesnis palyginti su pagal darbo našumą lyderiaujančiomis ES valstybėmis narėmis (Liuksemburgas, Airija, Danija), Centrinės ir Rytų Europos šalių grupe ar ES valstybėmis narėmis, kuriose darbo našumas mažiausias.



<sup>1</sup> Centrinės ir Rytų Europos šalių grupė (Bulgarija, Čekija, Estija, Kroatija, Kipras, Latvija, Lietuva, Vengrija, Malta, Lenkija, Rumunija, Slovėnija, Slovakija) arba CEE.

<sup>2</sup> Vakarų Europos šalių grupė (Belgija, Danija, Vokietija, Airija, Graikija, Ispanija, Prancūzija, Italija, Liuksemburgas, Nyderlandai, Austrija, Portugalija, Suomija, Švedija, Jungtinė Karalystė) arba WE.

<sup>3</sup> Jungtinė Karalystė palyginamumo tikslais priskirta prie ES, tačiau Malta dėl duomenų trūkumo neįtraukta į darbo našumo palyginimą tik pagal realią pridėtinę vertę.

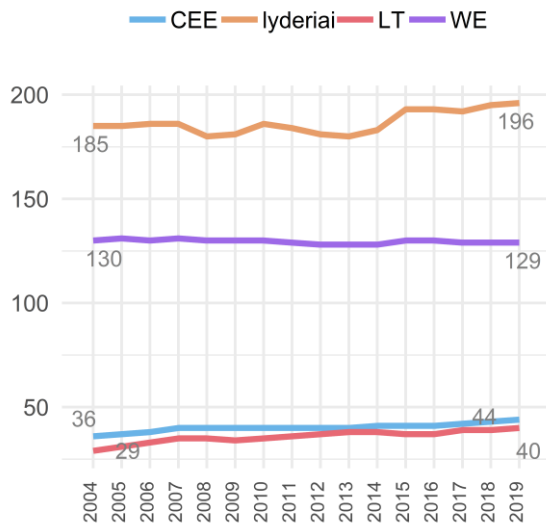
# Lietuvos darbo našumo raidos vertinimas

2019 m. Lietuvos darbo našumas pagal pridėtinę vertę (palyginamosiomis kainomis per 1 dirbtą valandą), palyginus su ES 28, išaugo 1 proc. punkto ir sudarė 40,5 proc. ES 28 vidurkio (žr. 1, 2, 3 ir 4 pav.).

2019 m. Lietuva pagal darbo našumą (per 1 dirbtą valandą) buvo 21 vietoje. Pirmoje vietoje buvo Airija, o Estija, Latvija ir Lenkija pagal darbo našumą buvo atitinkamai 19, 22, 23 vietose (žr. 1 priedo 2 lentelę).

1 pav.

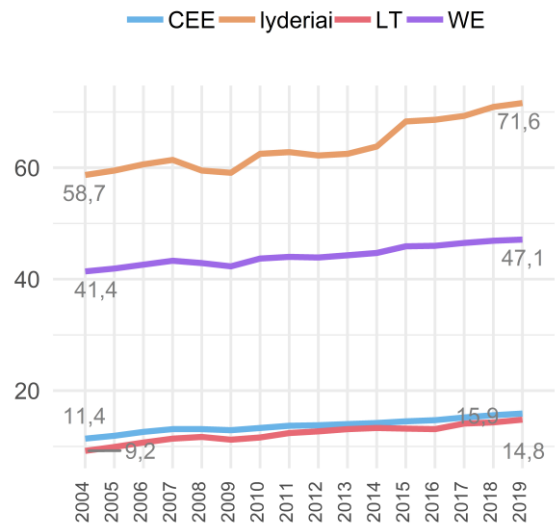
Šalių ir jų grupių darbo našumas per 1 dirbtą valandą (proc.)



Šaltinis: Eurostat; Ekonomikos ir inovacijų ministerijos (EIM) skaičiavimai.

2 pav.

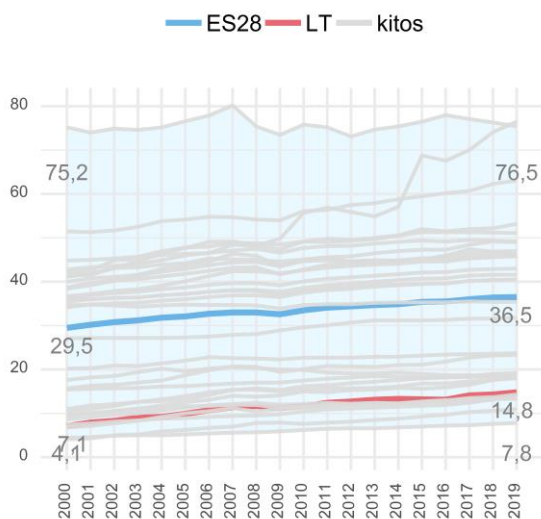
2 pav. Šalių ir jų grupių darbo našumas per 1 dirbtą valandą (eurais)



Šaltinis: Eurostat; EIM skaičiavimai.

3 pav.

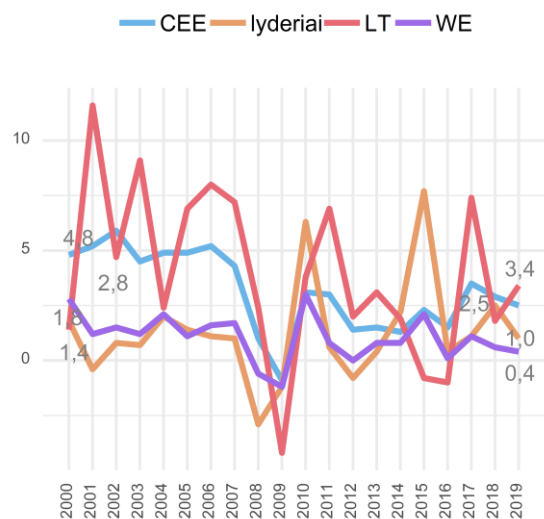
Darbo našumas per 1 dirbtą valandą ES 28 (eurais)



Šaltinis: Eurostat; EIM skaičiavimai.

4 pav.

Darbo našumo per 1 dirbtą valandą pokytis (proc.)



Šaltinis: Eurostat; EIM skaičiavimai.

2019 m. Lietuvos situacija Europos Sąjungoje pagal darbo našumo vidutinį augimą po visuotinės 2009 m. recesijos iš esmės nepakito

2009–2018 m. Lietuvos vidutinis darbo našumo augimas viršijo euro zonos ir pagal darbo našumą lyderiaujančių ES valstybių narių darbo našumo augimą, tačiau mažėjo darbo našumo augimo skirtumas, ypač su pagal darbo našumą lyderiaujančiomis ES valstybėmis narėmis (žr. 1 lentelę).

1 lentelė

Šalių ir jų grupių darbo našumo pokyčiai (proc.)

Pavadinimas	2000–2008 m.	2009–2018 m.	2000–2008 m.	2009–2018 m.
	Pokyčių vidurkis (proc.)	Pokyčių vidurkis (proc.)	Vidutinis augimas per metus (proc.)	Vidutinis augimas per metus (proc.)
<b>Pagal darbo našumą lyderiaujančios ES valstybės narės</b>	<b>0,62</b>	<b>1,84</b>	<b>0,5</b>	<b>1,94</b>
25 proc. < x < 75 proc.	2,33	0,8	1,78	0,95
Mediana	1,82	0,87	1,41	0,59
< 10 proc.	5,77	3,18	5,27	3,15
ES 28	1,63	0,93	1,41	1,15
<b>Lietuva</b>	<b>5,97</b>	<b>2,2</b>	<b>6,5</b>	<b>2,81</b>
Euro zona	0,79	0,59	0,59	0,88
Vakarų Europos šalių grupė	1,4	0,77	1,15	1,08
Centrinės ir Rytų Europos šalių grupė	4,53	2,01	3,6	2,1

Šaltinis: Eurostat; EIM skaičiavimai.

2019 m. Lietuvos darbo našumas ir dirbtų valandų skaičius didėjo, tai atspindėjo besitęsiantį verslo ciklo pakilimą (žr. 5 pav.). 2019 m. Lietuvos darbo našumo pokytis išaugo ir palyginus su ES šalių grupėmis buvo didžiausias – 3,4 proc. Pažymėtina, kad 2018 m. ženklus darbo našumo sulėtėjimas (1,8 proc.) pastebimas tuoj po 2017 m. darbo našumo augimo šuolio – 7,4 proc.

2019 m. ES vidutinis darbo našumo augimas lėtėjo:

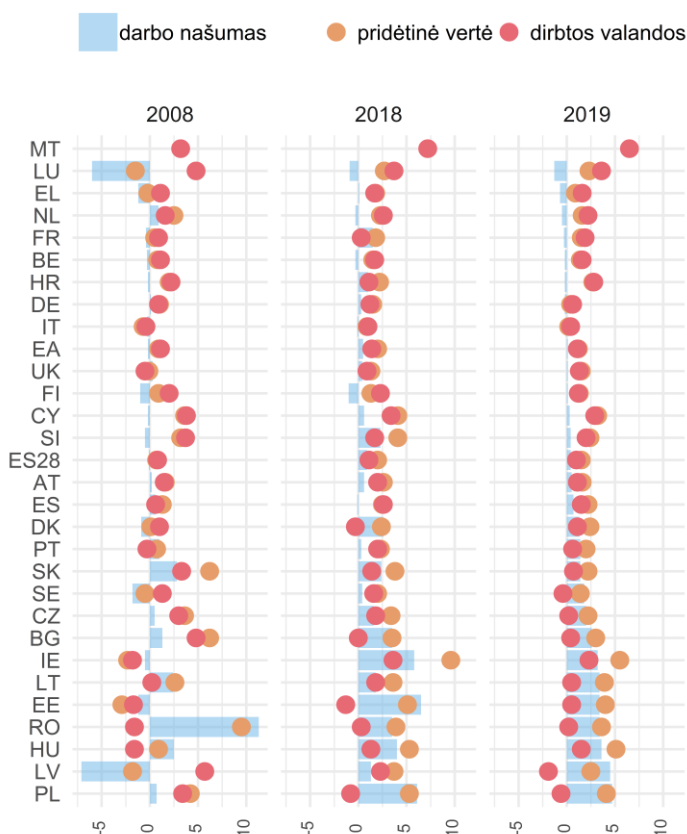
- 2019 m. pagal darbo našumą lyderiaujančių ES valstybių narių (Airija, Liuksemburgas, Danija) darbo našumo augimas siekė 1,04 proc. ir buvo mažesnis nei 2018 m. – 2,39 proc.
- 2019 m. ES valstybėse narėse, kuriose darbo našumas vidutinis (kurių darbo našumas patenka į 2 ir 3 kvartilę 25 proc. < x ≤ 75 proc.), darbo našumo pokyčių vidurkis siekė 0,51 proc. ir buvo nežymiai mažesnis nei 2018 m. – 0,67 proc.
- 2019 m. ES valstybėse narėse, kuriose darbo našumas mažiausias (kurių darbo našumas patenka į 1 decilę x < 10 proc.), darbo našumo pokyčių vidurkis sumažėjo ženkliau – nuo 4,38 proc. iki 2,25 proc.
- 2019 m. Centrinės ir Rytų Europos šalių grupės darbo našumo pokyčių vidurkis nežymiai sumažėjo nuo 2,89 proc. iki 2,46 proc.

2019 m. 8 ES valstybėse narėse (Belgija, Vokietija, Graikija, Prancūzija, Kroatija, Italija, Liuksemburgas, Nyderlandai) darbo našumo augimas buvo neigiamas, o tai yra 2 valstybėmis daugiau, palyginti su 2018 m.

Lenkijoje, Švedijoje ir Latvijoje darbo našumas išaugo, o dirbtų valandų skaičius sumažėjo.

5 pav.

Darbo našumo, pridėtinės vertės ir dirbtų valandų pokyčiai ES 28\* (proc.)



Šaltinis: Eurostat; EIM skaičiavimai.

\*- ES valstybių narių pilni pavadinimai pateikiami priede (7 psl.).

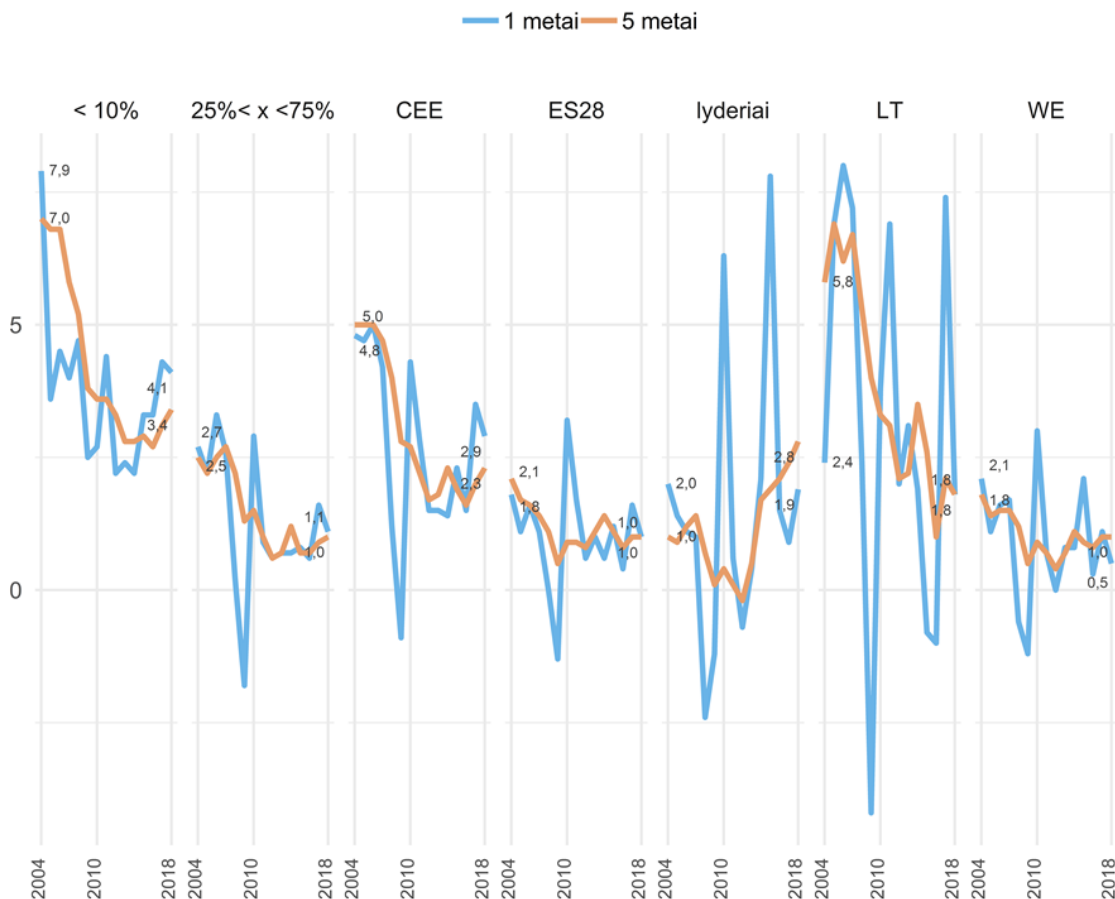
*2019 m. Lietuvos darbo našumo 5 metų vidutinis augimas išlieka didesnis nei ES 28 vidurkis ar palyginti su Vakarų Europos šalių grupe*

2019 m. Lietuvos darbo našumo 5 metų vidutinis augimas išlieka didesnis nei ES 28 vidurkis ar palyginti su Vakarų Europos šalių grupe, bet mažesnis palyginti su pagal darbo našumą lyderiaujančiomis ES valstybėmis narėmis (Liuksemburgas, Airija, Danija), Centrinės ir Rytų Europos šalių grupe ar ES valstybėse narėse, kuriose darbo našumas mažiausias.

Tačiau yra rizika, kad Lietuva gali atsilikti nuo kitų šalių spartaus darbo našumo augimo. Šalyse, kuriose darbo našumo augimas yra mažiausias (< 10 proc.) ar Centrinės ir Rytų Europos šalių grupės darbo našumas auga sparčiau ir kylančia trajektorija. Taip pat pagal darbo našumą lyderiaujančių ES valstybių narių vidutinis 5 metų darbo našumo augimas nuo 2012 m. išlieka stiprus ir atsilieka nuo šalių, kuriose darbo našumo augimas yra mažiausias (< 10 proc.) (žr. 6 pav.).

6 pav.

**Darbo našumo augimo per 1 dirbtą valandą pokytis ES28 ir šalių grupėse (proc.)**



Šaltinis: Lietuvos statistikos departamentas; EIM skaičiavimai.

## **Kada Lietuva aplenks ES 28 ar Vakarų Europos šalių grupę pagal darbo našumą?**

*Lietuva viršys ES 28 darbo našumo vidurkį tik 2076 m., jei Lietuvos ir ES 28 darbo našumo augimas bus lygus 2009–2019 m. vidutiniam augimui, atitinkamai – 2,81 proc. ir 1,15 proc.*

*2009–2018 m. Europos Sąjungoje konvergencija vyko, bet lėtai ir ribotai.*

Kad Lietuva pasiektų ES 28 pagal realų darbo našumą (žr. 9 pav.):

- iki 2030 m. – Lietuvos vidutinis metinis darbo našumo augimas turi būti lygus 9,93 proc.  
Tai reiškia, kad augimas turi būti 2,9 karto spartesnis nei 2019 m.;
- iki 2050 m. – Lietuvos vidutinis metinis darbo našumo augimas turi būti lygus 4,18 proc.  
Tai reiškia, kad augimas turi būti 1,24 karto spartesnis nei 2019 m.

Pažymėtina, kad darbo našumo, apskaičiuoto pagal perkamosios galios standartą (PGS), konvergencijos perspektyvos optimistiškesnės:

- Lietuva galėtų viršyti ES 28 darbo našumo (pagal PGS) vidurkį 2038 m. (žr. 7 pav.), jei Lietuvos ir ES 28 pagal perkamą galią darbo našumo augimas bus lygus vidutiniam augimui 2009–2019 m., atitinkamai, 4,53 proc. ir 2,36 proc.;
- kad Lietuva 2030 m. pasiektų vidutinį ES 28 darbo našumą (pagal PGS), Lietuvos vidutinis metinis darbo našumo augimo tempas turi būti lygus 6,11 proc.

Tai reiškia, kad būtinas 1,5 karto spartesnis augimas nei 2019 m. arba vidutinis darbo našumo augimas turi būti didesnis apie 2 proc. punkto.

*Lietuva viršys Vakarų Europos šalių grupės darbo našumo vidurkį tik 2088 m., jei Lietuvos ir Vakarų Europos šalių grupės darbo našumo augimas bus lygus vidutiniam augimui 2009–2019 m., atitinkamai 2,81 proc. ir 1,08 proc.*

Kad Lietuva pasiektų Vakarų Europos šalių grupės darbo našumą (žr. 8 pav.):

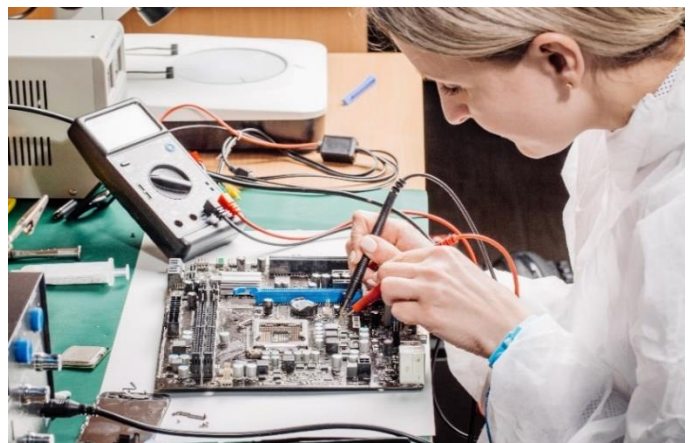
- iki 2030 m. – Lietuvos vidutinis metinis darbo našumo augimo tempas turi būti lygus 12,43 proc.  
Tai reiškia, kad augimas turi būti 3,7 karto spartesnis nei 2019 m.;
- iki 2050 m. – Lietuvos vidutinis metinis darbo našumo augimo tempas turi būti lygus 4,97 proc.  
Tai reiškia, kad augimas turi būti 1,47 karto spartesnis nei 2019 m.

Prieš metus Lietuva būtų viršijusi Vakarų Europos šalių grupės vidurkį 2094 m., jei Lietuvos ir Vakarų Europos šalių grupės darbo našumo augimas būtų buvęs lygus vidutiniam augimui per 2009–2017 m., atitinkamai 2,75 proc. ir 1,15 proc.

Šalyse, kuriose darbo našumas mažiausias (patenka į pirmąją dešimtį pagal darbo našumo lygį ar priklauso Centrinės ir Rytų Europos šalių grupei), darbo našumo augimas buvo didesnis nei šalyse su didesniu darbo našumu (pvz., Vakarų Europos šalys), išskyrus pagal darbo našumą lyderiaujančias ES valstybes nares.

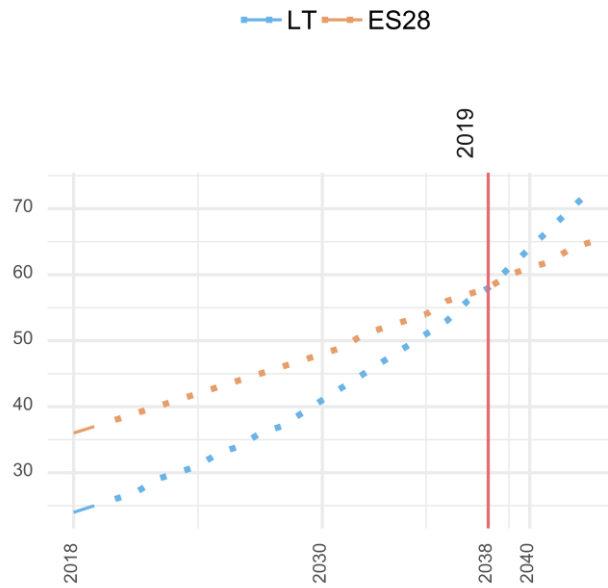
Pažymėtina, kad šalims, kuriose darbo našumas mažiausias, prireiks daug metų, kad priartėti prie pagal darbo našumą lyderiaujančių ES valstybių narių ar Vakarų Europos šalių grupės.

Mažas darbo našumo pokytis gali smarkiai paveikti konvergenciją. 2019 m. trukmė, per kurią būtų galima pasiekti Vakarų Europos šalių grupės darbo našumo vidurkį, sutrumpėjo 6 metais, palyginti su 2018 m.



7 pav.

Darbo našumo (pagal PGS) konvergencija su ES 28

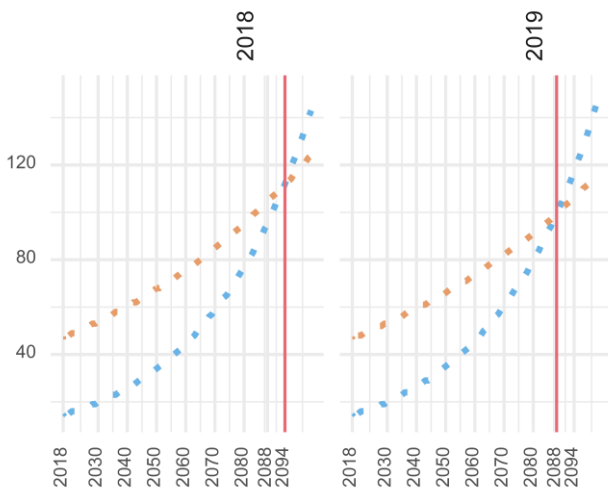


Šaltinis: Lietuvos statistikos departamentas; EIM skaičiavimai.

8 pav.

Lietuvos darbo našumo konvergencija su Vakarų Europos šalių grupe

LT WE

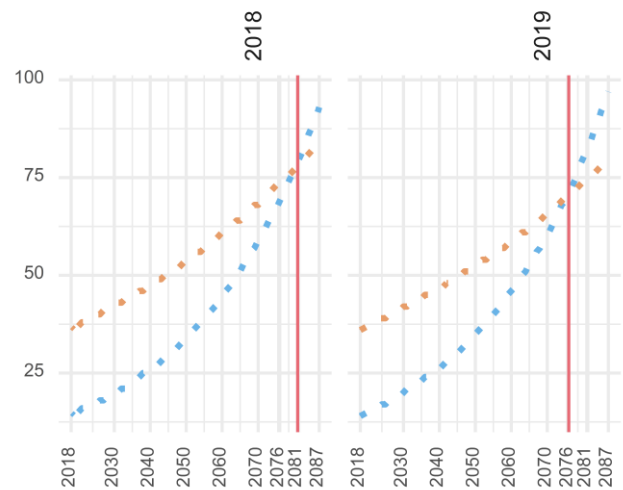


Šaltinis: Lietuvos statistikos departamentas; EIM skaičiavimai.

9 pav.

Lietuvos darbo našumo konvergencija su ES 28

LT ES28



Šaltinis: Lietuvos statistikos departamentas; EIM skaičiavimai.

ES 28 valstybių narių\* vieta pagal per 1 dirbtą valandą sukuriama pridėtinė vertė

Metai / vieta	2000	2001	2002	2003	2004	2005	2006	2007	2008	2009	2010	2011	2012	2013	2014	2015	2016	2017	2018	2019	
1	LU	LU	LU	LU	LU	LU	LU	LU	LU	LU	LU	LU	LU	LU	LU	LU	LU	LU	LU	LU	IE
2	DK	DK	DK	DK	DK	DK	DK	DK	DK	DK	DK	IE	DK	DK	DK	IE	IE	IE	IE	IE	LU
3	BE	BE	BE	BE	BE	BE	SE	BE	BE	IE	IE	DK	IE	IE	IE	DK	DK	DK	DK	DK	
4	NL	NL	IE	IE	IE	SE	BE	SE	IE	BE	BE	SE	SE	SE	SE	SE	SE	SE	SE	SE	
5	IE	IE	NL	SE	SE	IE	NL	IE	SE	SE	SE	BE	BE	BE	BE	BE	BE	BE	BE	BE	
6	SE	FR	FR	NL	NL	NL	IE	NL	NL	NL	NL	NL	NL	NL	NL	NL	NL	NL	NL	NL	
7	FR	SE	SE	FR	FR	FR	FR	FI	FI	FR	FR	FR	FR	FR	FR	FR	FR	FR	FR	FR	
8	FI	FI	FI	FI	FI	FI	FI	FR	FR	FI	FI	FI	UK	UK	DE	UK	FI	FI	FI	FI	
9	DE	DE	DE	UK	UK	UK	UK	UK	UK	UK	UK	UK	FI	FI	UK	DE	DE	DE	DE	DE	
10	UK	UK	UK	DE	DE	DE	DE	DE	DE	AT	DE	DE	DE	DE	FI	FI	UK	UK	UK	UK	
11	AT	AT	AT	AT	AT	AT	AT	AT	AT	DE	AT	AT	AT	AT	AT	AT	AT	AT	AT	AT	
12	IT	IT	IT	IT	IT	IT	IT	IT	IT	IT	IT	IT	IT	IT	IT	IT	IT	IT	IT	IT	
13	ES	ES	ES	ES	ES	ES	ES	ES	ES	ES	ES	ES	ES	ES	ES	ES	ES	ES	ES	ES	
14	CY	CY	CY	CY	CY	CY	CY	CY	CY	CY	CY	CY	CY	CY	CY	CY	CY	CY	CY	CY	
15	EL	EL	EL	EL	EL	EL	EL	SI	SI	EL	SI	SI	SI	SI	SI	SI	SI	SI	SI	SI	
16	SI	SI	SI	SI	SI	SI	SI	EL	EL	SI	EL	EL	EL	EL	EL	EL	EL	EL	SK	SK	
17	PT	PT	PT	PT	PT	PT	PT	PT	PT	PT	PT	PT	PT	PT	PT	PT	SK	SK	EL	PT	
18	CZ	CZ	CZ	SK	CZ	CZ	CZ	SK	SK	SK	SK	SK	SK	SK	SK	SK	PT	PT	PT	EL	
19	SK	SK	SK	CZ	SK	SK	SK	CZ	CZ	CZ	CZ	CZ	CZ	CZ	CZ	CZ	CZ	CZ	EE	EE	
20	HR	HR	EE	EE	EE	EE	EE	EE	EE	EE	EE	EE	EE	EE	EE	EE	EE	EE	CZ	CZ	
21	EE	EE	HR	HR	HR	HR	HR	HR	HR	HR	HU	LT	LT	LT	LT	LT	LT	LT	LT	LT	
22	HU	HU	HU	HU	HU	HU	HU	LT	LT	LT	LT	HU	HU	HU	HU	LV	HR	LV	LV	LV	
23	PL	LT	LT	LT	LT	LV	LT	LV	HU	LV	HR	HR	HR	HR	LV	HR	LV	HR	HR	PL	
24	LT	PL	PL	PL	LV	LT	LV	HU	LV	HU	LV	LV	LV	LV	HR	HU	HU	HU	HU	HU	
25	LV	LV	LV	LV	PL	PL	PL	PL	PL	PL	PL	PL	PL	PL	PL	PL	PL	PL	PL	HR	
26	BG	BG	RO	RO	RO	RO	RO	RO	RO	RO	RO	RO	RO	RO	RO	RO	RO	RO	RO	RO	
27	RO	RO	BG	BG	BG	BG	BG	BG	BG	BG	BG	BG	BG	BG	BG	BG	BG	BG	BG	BG	

Šaltinis: Eurostat, EIM skaičiavimai.  
Nėra Maltos duomenų.

\*- Šiame vertinime naudojami šalių sutrumpinimai atitinka:

Airija – IE, Austrija – AT, Belgija – BE, Bulgarija – BG, Čekija – CZ, Danija – DK, Estija – EE, Graikija – EL, Ispanija – ES, Italija – IT, Jungtinė Karalystė – UK, Kipras – CY, Kroatija – HR, Latvija – LV, Lenkija – PL, Lietuva – LT, Liuksemburgas – LU, Malta – MT, Nyderlandai – NL, Portugalija – PT, Prancūzija – FR, Rumunija – RO, Slovakija – SK, Slovėnija – SI, Suomija – FI, Švedija – SE, Vengrija – HU, Vokietija – DE.

Darbo našumo vertinimą parengė Ekonomikos ir inovacijų ministerijos Ekonomikos plėtros departamento (direktorius – Osvaldas Šmitas, tel. 8 706 64 922, el. p. [Osvaldas.Smitas@eimin.lt](mailto:Osvaldas.Smitas@eimin.lt)) Ekonomikos politikos skyriaus (vedėjas – Raimundas Velička, tel. 8 706 64 755, el. p. [Raimundas.Velicka@eimin.lt](mailto:Raimundas.Velicka@eimin.lt)) patarėjas Darius Abazorius (tel. 8 706 64 768, el. p. [Darius.Abazorius@eimin.lt](mailto:Darius.Abazorius@eimin.lt)) ir vyr. specialistė Lina Dumčiūtė (8 706 64 875, el. p. [Lina.Dumciute@eimin.lt](mailto:Lina.Dumciute@eimin.lt)).