

REKOMENDACIJOS, KAIP ĮDIEGTI
IR TAIKYTI PRIEŽIŪROS
INSTITUCIJŲ VEIKLOS
EFEKTYVUMO (REZULTATYVUMO)
RODIKLIUS

SKIRTA ŪKIO SUBJEKTŲ VEIKLOS PRIEŽIŪRĄ
ATLIEKANTIEMS VIEŠOJO ADMINISTRAVIMO
SUBJEKTAMS

Rekomendacijas, kaip įdiegti ir taikyti priežiūros institucijų veiklos efektyvumo (rezultatyvumo) rodiklius (toliau – Rekomendacijos) parengė Ūkio ministerija kartu su Institucijų atliekamų priežiūros funkcijų optimizavimo ekspertų komisijos (toliau – Ekspertų komisija) veikloje dalyvaujančiomis priežiūros institucijomis.

Ūkio ministras ir teisingumo ministras yra paskirti koordinuoti institucijų atliekamų priežiūros funkcijų optimizavimo procesą, prižiūrėti, kaip laikomasi Lietuvos Respublikos Vyriausybės 2010 m. gegužės 4 d. nutarimu Nr. 511 „Dėl institucijų atliekamų priežiūros funkcijų optimizavimo“ (Žin. 2010, Nr. 53-2613; 2011, Nr. 92-4374; 2012, Nr. 89-4657) (toliau – Nutarimas) patvirtinto Institucijų atliekamų priežiūros funkcijų optimizavimo gairių aprašo (toliau – Aprašas) nuostatų įgyvendinimo.

Ekspertų komisiją, suformuotą vadovaujantis Nutarimo 2 punktu, sudaro: Aplinkos apsaugos agentūros, Valstybinės darbo inspekcijos, Valstybinės kelių transporto inspekcijos prie Susisiekimo ministerijos, Valstybinės maisto ir veterinarijos tarnybos, Valstybinės mokesčių inspekcijos prie Finansų ministerijos, Valstybinės ne maisto produktų inspekcijos prie Ūkio ministerijos, Priešgaisrinės apsaugos ir gelbėjimo departamento prie Vidaus reikalų ministerijos, Valstybinės teritorijų planavimo ir statybos inspekcijos prie Aplinkos ministerijos, Aplinkos ministerijos, Sveikatos apsaugos ministerijos, taip pat Lietuvos Respublikos Ministro Pirmininko tarnybos, Ūkio ministerijos, Teisingumo ministerijos, Lietuvos pramonininkų konfederacijos, Lietuvos smulkiojo ir vidutinio verslo tarybos atstovai.

Turinys

Bendrosios pastabos	3
Santrumpos ir pagrindinės sąvokos	4
I dalis. Rodiklių paskirtis, esmė ir nauda	4
1. Parengiamieji darbai prieš diegiant Rodiklius	7
2. Rodiklių grupės.....	10
2.1 Rodiklių skirstymas pagal reikšmių skaičiavimo periodiškumą	10
2.2 Rodiklių skirstymas pagal priežiūros funkcijų optimizavimo priemones	11
2.2.1 Rodikliai, susiję su ūkio subjektų konsultavimu	11
2.2.2 Rodikliai, susiję su rizikos vertinimu grindžiama veikla	14
2.2.3 Rodikliai, susiję su kontrolinių klausimynų naudojimu	16
2.2.4 Rodikliai, susiję su planiniais/neplaniniais patikrinimais	18
2.2.5 Rodikliai, susiję su teisinės aplinkos ir institucijos darbuotojų kvalifikacijos gerinimu	21
II dalis. Rodiklių diegimo ir taikymo procesas, jo dalyviai ir pagrindiniai etapai	22
1. Rodiklių nustatymo etapas	25
2. Vertinimo kriterijų sudarymo etapas	26
3. Duomenų kaupimo, sisteminimo etapas.....	27
4. Rodiklių reikšmių apskaičiavimo etapas	27
5. Rodiklių ir jų reikšmių viešinimo etapas	28
6. Rodiklių reikšmių analizavimo etapas.....	28
7. Valdymo sprendimų priėmimo etapas.....	28
8. Atsiskaitymo už veiklos rezultatus etapas.....	29
9. Institucijos veiklos rezultatų vertinimo etapas	29

Bendrosios pastabos

Ūkio subjektų veiklos priežiūrą atliekančių viešojo administravimo subjektų (toliau – priežiūros institucijos) atliekama verslo priežiūros veikla turi būti organizuojama vadovaujantis pažangiais verslo priežiūros metodais – Apraše įtvirtintomis priežiūros funkcijų optimizavimo priemonėmis. Viena jų – priežiūros institucijų veiklos efektyvumo (rezultatyvumo) rodikliai (toliau - Rodikliai).

Rodikliai suprantami kaip pažangiais vadybos metodais paremtas planavimo, vadybos ir gerojo viešojo valdymo įrankis, padedantis priežiūros institucijai siekti pagrindinio savo veiklos tikslo ir uždavinių, efektyviai paskirstant turimus ribotus finansinius ir žmogiškuosius išteklius, taip pat vykdyti rezultatyvią verslo priežiūros veiklą, nuolat stebėti, matuoti ir vertinti priežiūros institucijos atliekamos verslo priežiūros veiklos rezultatus.

Rekomendacijos parengtos įgyvendinant Nutarimo 4.2.1 punkto nuostatas, kuriomis Ekspertų komisijai pavesta rengti ir teisingumo ministrui ir ūkio ministrui teikti metodinę medžiagą, gaires ir rekomendacijas, susijusias su priežiūros funkcijų optimizavimu, tarp jų – metodinę medžiagą, gaires ir rekomendacijas dėl priežiūros institucijų vertinimo kriterijų.

Rekomendacijose apibrėžta rekomenduojama priežiūros institucijos Rodiklių sistema. Rekomendacijas reikėtų laikyti „gyvu“ dokumentu, kuris laikui bėgant bus plėtojamas ir papildomas atsižvelgiant į Rodiklių diegimą ir taikymą apibrėžiančių naujų Aprašo nuostatų įtaką. Rekomendacijos parengtos atsižvelgiant į priežiūros institucijų Rodiklių diegimo ir taikymo praktiką.

Rekomendacijas sudaro kelios dalys: **pirmoje dalyje** paaiškinta Rodiklių paskirtis, aptarta jų esmė ir nauda, pateikti standartiniai Rodiklių turinio aiškinimo ir skaičiavimo metodai, kurie padės priežiūros institucijoms pasiekti aukštesnę Rodiklių formulavimo ir jų duomenų analizės kokybę. **Antroje dalyje** aprašyti Rodiklių diegimo ir taikymo proceso etapai, pristatyti šio proceso dalyviai ir aptartos jų pagrindinės funkcijos bei vaidmenys.

Santrumpos ir pagrindinės sąvokos

Aprašas – Institucijų atliekamų priežiūros funkcijų optimizavimo gairių aprašas, patvirtintas Vyriausybės 2010 m. gegužės 4 d. nutarimu Nr. 511 (Žin., 2010, Nr. 53-2613; 2011, Nr. 92-4374; 2012, Nr. 89-4657).

Rodiklių diegimo ir taikymo procesas – Rodiklių nustatymo, su ūkio subjektų priežiūra susijusių ir priežiūros veiklos vertinimui reikalingų duomenų kaupimo ir sisteminimo, Rodiklių reikšmių skaičiavimo, viešinimo ir jų analizavimo, valdymo sprendimų priėmimo, atsiskaitymo už veiklos rezultatus ir rezultatų vertinimo procedūrų visuma.

Pagrindinis priežiūros institucijos veiklos (paskirties) tikslas – siekis, įvardijantis, kokio svarbaus intereso apsaugą priežiūros institucija užtikrina.

Parengiamieji darbai prieš diegiant Rodiklius – prieš nustatant Rodiklius ūkio subjektų priežiūros veiklai vykdyti įdiegiamos ir ūkio subjektų veiklos priežiūroje taikomos pagrindinės priežiūros funkcijų optimizavimo priemonės.

Priežiūros institucija – įstatymų nustatyta tvarka įgaliotas atlikti viešąjį administravimą subjektas, vykdamas veiksmus (ūkio subjekto dokumentų, darbų patikrinimus, tyrimus, inspektavimus, dokumentų poėmius ir kiti), kuriais tikrinama ūkio subjekto veikla.

Priežiūros institucijų veiklos rezultatyvumas – Rodiklių pagrindu suformuotų vertinimo kriterijų siektinų reikšmių pasiekimo lygis.

Veiklos efektyvumo (rezultatyvumo) rodikliai – planavimo, vadybos ir gero viešojo valdymo įrankis, skirtas priežiūros institucijų veiklos planavimui, tikslų ir uždavinių pasiekimo lygio matavimui ir veiklos vertinimui, užtikrinantis priežiūros veiklos rezultatyvumą.

Kitos Rekomendacijose vartojamos sąvokos apibrėžtos Lietuvos Respublikos viešojo administravimo įstatyme (Žin., 1999, Nr. 60-1945; 2006, Nr. 77-2975; 2010, Nr. 81-4228).

I dalis. Rodiklių paskirtis, esmė ir nauda

Ūkio subjektų veiklos priežiūra, atliekamų verslo priežiūros funkcijų tobulinimas yra viena svarbiausių priežiūros institucijos veiklos sričių. Priežiūros funkcijų optimizavimu intensyviau susidomėta 2009 m., pradėjus įgyvendinti priežiūros funkcijų optimizavimo procesą, kitaip vadinamą verslo priežiūros pertvarka. Verslo priežiūros pertvarkos tikslas – užtikrinti, kad priežiūros funkcijos valstybėje būtų atliekamos efektyviai, koordinuotai, mažiausiomis sąnaudomis, kuo mažiau trikdant prižiūrimų ūkio subjektų veiklą ir veiksmingai apsaugant įstatymų bei kitų teisės aktų ginamas teises ir teisėtus interesus.

Atsižvelgiant į tai, svarbiu veiksniu, lemiančiu efektyvų priežiūros funkcijų vykdymą, tampa priežiūros institucijų atliekamų priežiūros veiksmų ir procesų stebėseną bei jų rezultatų vertinimas. Atkreiptinas dėmesys, kad šiuo metu ūkio subjektų veiklos priežiūros rezultatų stebėseną ir vertinimą vis dar yra vystymosi stadijoje. Tiek Lietuvos, tiek pasaulio praktika rodo, kad priežiūros veiklą įvertinti ir pamatuoti jos efektyvumą yra pakankamai sudėtinga. Todėl pirmiausia nuspręsta stebėti ir matuoti priežiūros institucijų veiklos rezultatyvumą. Šiuo tikslu buvo reikalinga sukurti priežiūros institucijų veiklos rezultatų matavimo sistemą, kuri vertintų valstybės institucijų atliekamos ūkio subjektų priežiūros veiklą. Iki šiol nėra vieningos, priežiūros institucijoms specializuotos jų veiklos vertinimo sistemos, tačiau 2012 m. liepos 18 d. Lietuvos Respublikos Vyriausybei pritarus Nutarimo pakeitimui, buvo patvirtinti visoms priežiūros institucijoms bendri Rodikliai.

Rodikliai, pirmiausia, yra naujas priežiūros institucijų vidinio valdymo įrankis. Patvirtinta Rodiklių sistema visą priežiūros institucijos veiklą orientuoja į pagrindinio institucijos veiklos (paskirties) tikslo siekimą, nes tik nuolat stebint ir vertinant veiklos rezultatus, galima pastebėti ir analizuoti vykstančius pokyčius prižiūrimoje srityje bei veiklos rezultatuose atrasti jų priežastis ir tinkamu laiku priimti teisingus valdymo sprendimus veiklai gerinti, neigiamiems pokyčiams sustabdyti, o teigiamiems toliau skatinti.

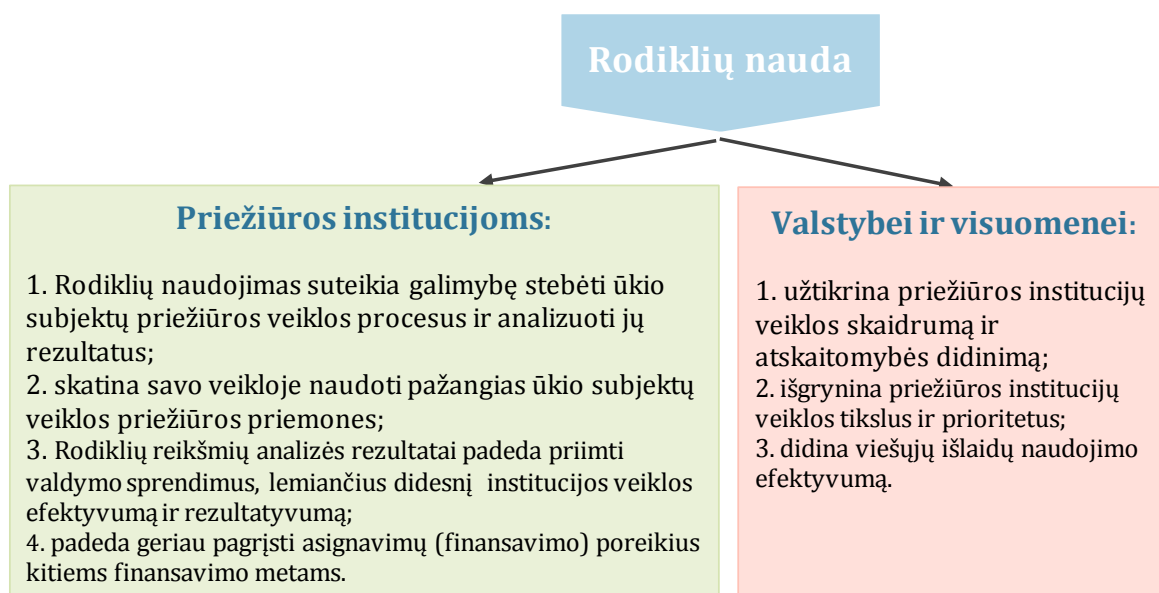
Rodikliai skirti padėti priežiūros institucijoms ūkio subjektų priežiūros veiklą vykdyti vadovaujantis pagrindinėmis priežiūros funkcijų veiklos nuostatomis, įtvirtintomis Aprašo 7 punkte. Idealiu atveju, kiekviena priežiūros institucija, vykdydama ūkio subjektų (objektų, ūkinių veiklų) priežiūros procedūras, siekia priežiūros funkcijų optimizavimo priemones taikyti visa apimtimi, t. y. visi priežiūros veiksmai yra paremti rizikos vertinimu, visi ūkio subjektų veiklos patikrinimai atliekami naudojantis viešai paskelbtais kontroliniais klausimynais, yra įdiegta konsultavimo telefonu įrašant pokalbius linija, institucija yra pasirašiusi ir užtikrina Deklaracijos dėl pirmųjų verslo metų nuostatų įgyvendinimą.

Kita svarbi Rodiklių paskirtis – matuoti ir kiekybiškai išreikšti priežiūros institucijai keliamų tikslų ir uždavinių pasiekimo laipsnį. Taigi, **Rodiklių sistema turi kelias pagrindines funkcijas:**

1. suteikti informacijos suinteresuotoms grupėms apie padėtį priežiūros srityse;
2. atsiskaityti už vykdomą verslo priežiūros veiklą ir pasiektus rezultatus.

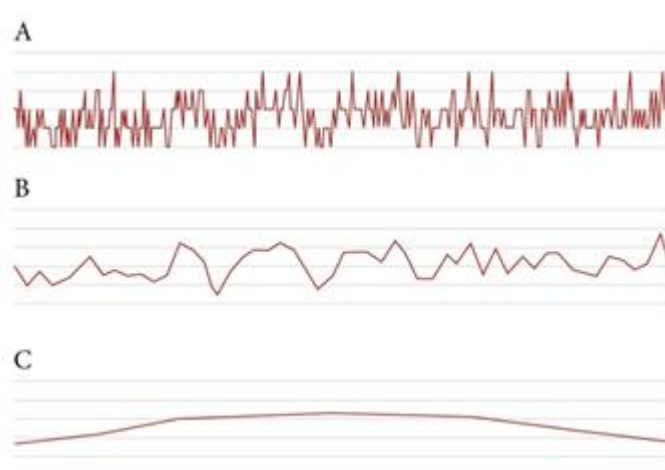
Rodiklių naudojimas teigiamai prisideda prie viešojo sektoriaus valdymo išlaidų racionalaus naudojimo, viešojo administravimo subjektų veiklos skaidrumo, veiklos rezultatyvumo didinimo.

Rodiklių diegimo ir taikymo priežiūros institucijose nauda smulkiau aprašyta 1 paveiksle.



1 paveikslas. *Rodiklių diegimo ir taikymo priežiūros institucijose nauda*

Atsižvelgiant į tai, kad tik nuolatos stebėdamos, matuodamos ir vertindamos savo veiklos rezultatus, priežiūros institucijos gali laiku pastebėti pasikeitimus, priežiūros veiklos procesų valdyme ir organizavime bei veiklos rezultatuose, atrasti jų priežastis ir tinkamu laiku priimti teisingus valdymo sprendimus veiklai gerinti, neigiamiems pokyčiams sustabdyti, o teigiamiems toliau skatinti, Rodiklių reikšmių matavimo periodiškumas yra dažnesnis nei privalomas strateginiuose planavimo dokumentuose nustatytiems institucijos tikslų ir uždavinių įgyvendinimo vertinimo kriterijams. Daugumą Rodiklių reikšmių privalu fiksuoti kas mėnesį, o Rodiklių, kurių reikšmės apskaičiuojamos atliekant ūkio subjektų apklausas – kas ketvirtį. Nes kuo dažnesnis duomenų stebėjimo periodiškumas, tuo geriau matyti Rodiklių reikšmių svyravimai, įtaką jiems darantis patikrinimų, prevencinių veiklos priežiūros priemonių taikymo sezoniškumas, galima lengviau analizuoti duomenų variacijas ir atrasti jų priežastis, santykį su kitais įtakos turinčiais faktoriais. Tuo tarpu labai reti duomenų stebėjimo periodai, tokie kaip pusmetinis ar metinis, nesuteikia minėtos informacijos ir todėl vertintini, kaip mažiau efektyvūs. Veiklos rezultatų stebėsenos periodiškumas iliustruotas 2 paveiksle.



2 paveikslas. Veiklos stebėsenos grafikų palyginimas. Grafikai iš viršaus į apačią – kasdieninė duomenų stebėseną (A), mėnesinė duomenų stebėseną (B), metinė duomenų stebėseną (C).

Priežiūros institucijų veiklos rezultatyvumo matavimas bei vertinimas yra privalomas priežiūros institucijoms – Aprašo ketvirtame skirsnyje nustatytas bendras reikalavimas visoms priežiūros institucijoms, vykdančioms savo veiklą ir siekiant pagrindinių savo veiklos tikslų, įdiegti ir vadovautis Apraše nurodytais Rodikliais. **Rodiklius priežiūros institucijos įpareigotos įdiegti ir jų reikšmes matuoti įsigaliojus naujam Nutarimo redakcijai – nuo 2012 m. liepos 27 d.**

1. Parengiamieji darbai prieš diegiant Rodiklius

Priežiūros institucijos, siekdamos veiksmingai savo veikloje taikyti Aprašo 10 ir 11 punktuose nustatytus Rodiklius, pradžioje turi atlikti parengiamuosius darbus – t. y. įdiegti ir ūkio subjektų veiklos priežiūrai taikyti Apraše nurodytas priežiūros funkcijų optimizavimo priemones, apimančias vienodą ir kokybišką ūkio subjektų konsultavimą telefonu, ūkio subjektų (objektų, ūkinių veiklų) rizikingumo vertinimą, kontrolinių klausimynų naudojimą ūkio subjektų tikrinimų metu bei Deklaracijos dėl pirmųjų verslo metų nuostatų įgyvendinimą (Aprašo 12 punktas).

1. Siekiant, kad priežiūros institucijų veikla būtų prasminga, priežiūros institucijos nuolatos gerintų savo darbą, siekdamos užskirsti kelią reikšmingos žalos ar pavojaus visuomenei, kitų asmenų interesams ar aplinkai atsiradimui, ir kartu mažintų ūkio subjektams keliamą naštą, **svarbiausia kiekvienai priežiūros institucijai – aiškiai identifikuoti pagrindinį veiklos (paskirties) tikslą.**

Priežiūros institucijai rekomenduojama peržiūrėti veiklos planavimo dokumentuose įvardintą pagrindinio veiklos (paskirties) tikslo formuluotę, atsižvelgiant į gero pagrindinio priežiūros institucijos veiklos tikslo apibrėžimo reikalavimus:

- 1) tikslo formuluotėje aiškiai įvardinta, kokio visuomenei svarbaus intereso apsaugą institucija užtikrina (pavyzdžiui, žmonių gyvybės/sveikatos/turto saugumas, aplinkos apsauga ir pan.);
- 2) tikslo formuluotėje nėra abstrakčių, sunkiai pamatuojamų teiginių (pavyzdžiui, užtikrinti vykdomos veiklos teisėtumą ir pan.);
- 3) institucijos paskirtis nėra apibrėžiama, kaip išimtinai priežiūros vykdymas (pavyzdžiui, tikrinti veiklos atitiktį teisės aktų reikalavimams ir pan.).

Jei esama pagrindinio priežiūros institucijos veiklos tikslo formuluotė atitinka minėtus reikalavimus, priežiūros institucijai rekomenduojama palikti esamą pagrindinio savo veiklos (paskirties) tikslo apibrėžimą. Kitu atveju, jei netenkinamas nors vienas iš pateiktų gero pagrindinio priežiūros institucijos veiklos tikslo apibrėžimo reikalavimų, priežiūros institucijai rekomenduojama atitinkamai pakoreguoti esamą pagrindinio priežiūros institucijos veiklos (paskirties) tikslo formuluotę arba suformuluoti naują.

Pagrindinio veiklos tikslo nustatymas yra sudėtinga užduotis toms priežiūros institucijoms, kurios be ūkio subjektų priežiūros funkcijų atlieka ir kitas viešojo administravimo funkcijas. Todėl tokioms institucijoms šalia bendro institucijos veiklos (paskirties) tikslo, vadovaujantis minėtais gero pagrindinio priežiūros institucijos veiklos tikslo apibrėžimo reikalavimais, rekomenduojama nustatyti atskirą veiklos tikslą vykdomos ūkio subjektų priežiūros srityje ir atitinkamai suformuluoti šio tikslo pasiekimo Rodiklį (-ius).

Priežiūros institucijos veiklos (paskirties) tikslo pasiekimo lygiui matuoti priežiūros institucija turi individualiai nustatyti Rodiklį, kuris matuotų ilgo laikotarpio vykdomos ūkio subjektų veiklos priežiūros padarinius (naudą/žalą). Kartu su priežiūros institucijos individualiai pasirinktu pagrindinio veiklos tikslo pasiekimo lygį matuojančiu Rodikliu, Rodiklių sistemą rekomenduojama papildyti stebėsenos Rodikliu – incidentų skaičiumi per mėnesį, tenkančiu 100 tūkst. gyventojų, kuriuo siūloma fiksuoti svarbiausiose priežiūros srityse kilusių incidentų (t. y. didelę žalą žmonių sveikatai, turtui ar aplinkai sukėlusių nelaimingų atsitikimų/įvykių) atvejus. Stebėsenos Rodiklio ryšys su institucijos veikla yra netiesioginis. Kiekviena priežiūros institucija, įvertindama didžiausią žalą sukėliantį incidentus, įvardija, kokius incidentus ji laiko pačiais reikšmingiausiais ir pavojingiausiais savo priežiūros srityje. Šio stebėsenos Rodiklio reikšmes rekomenduojama matuoti ir fiksuoti kas mėnesį.

2. Teisės aktų reikalavimų nežinojimas ar klaidingas jų nuostatų interpretavimas yra viena pagrindinių teisės aktų nesilaikymo priežasčių. Atsižvelgiant į tai, priežiūros institucijos turi užtikrinti, kad ūkio subjektams būtų suteikta vienoda, operatyvi ir patogia pateikiama informacija, kaip laikytis jų veiklą reglamentuojančių teisės aktų ir juose įtvirtintų reikalavimų. Todėl priežiūros institucija turi imtis priemonių, užtikrinančių **vienodo asmenų konsultavimo praktikos taikymą priežiūros institucijoje.**

Priežiūros institucijoje turi būti nustatyta ir vadovo įsakymu patvirtinta asmenų konsultavimo tvarka, aprašyti jos procesai, konsultuojant taikomi įvairūs konsultavimo būdai ir priemonės, tokie kaip konsultavimas telefonu, elektroniniu paštu, atsakant į elektronines užklausas, viešai skelbiant informaciją interneto svetainėje, konsultuojant žodžiu ar ne ryšio priemonėmis. Rekomendacijos viešojo administravimo subjektams, teikiantiems konsultacijas asmenims, yra pateikiamos „*Vienodo ir kokybiško asmenų konsultavimo praktikos užtikrinimo gairėse*“ (toliau – Konsultavimo gairės) patvirtintose Lietuvos Respublikos teisingumo ministro ir Lietuvos Respublikos ūkio ministro 2012 m. rugsėjo 12 d. įsakymu Nr. 1K-235/4-892 (Žin., 2012, Nr. 108-5474).

3. Priežiūros institucijos turi **įdiegti ir taikyti rizikos vertinimo sistemas.**

Turint ribotus finansinius ir žmogiškuosius išteklius, priežiūros institucijai nėra įmanoma pasiekti savo tikslų, jeigu ištekliai naudojami neefektyviai ir neracionaliai. Siekiant, kad visų priežiūros institucijų riboti finansiniai ir žmogiškieji ištekliai būtų efektyviai naudojami pagrindiniam tikslui pasiekti ir šių institucijų vykdoma priežiūra pirmiausia būtų skirta didžiausios rizikos atvejams šalinti, taip pat užtikrinti realią ūkinės veiklos atitiktį teisės aktų reikalavimams, o ne formalių reikalavimų laikymąsi, visos priežiūros institucijos yra įpareigosotos įsidiegti ir taikyti priežiūrimų ūkio subjektų (objektų, ūkinių veiklų) rizikingumo vertinimo sistemas. Rekomendacijos ūkio subjektų veiklos priežiūrą atliekantiems viešojo administravimo subjektams, siekiantiems diegti ir/ar tobulinti turimas rizikos vertinimo ir valdymo sistemas pateikiamos „*Rizikos vertinimu pagrįstos ūkio subjektų veiklos priežiūros gairėse*“ patvirtintose Lietuvos Respublikos teisingumo ministro ir Lietuvos Respublikos ūkio ministro 2012 m. rugsėjo 12 d. įsakymu Nr. 1K-235/4-892 (Žin., 2012, Nr. 108-5474).

4. Ūkio subjektų patikrinimai turi būti atliekami naudojantis kontroliniais klausimynais. **Priežiūros institucija taip pat turi būti nustačiusi kontrolinių klausimynų peržiūros tvarką**, pagal kurią kontroliniai klausimynai būtų peržiūrimi ir, jei reikia, atnaujinami du kartus per metus, atsižvelgiant į du kartus metuose įsigaliojančius verslo sąlygas reguliuojančius teisės aktus, suinteresuotų šalių pateiktas pastabas.

Rekomendacijos priežiūros institucijoms, siekiančioms tobulinti jau parengtus kontrolinius klausimynus ir gerinti ūkio subjektų priežiūros veiklą pateikiamos „*Kontrolinio klausimyno rengimo ir naudojimo ūkio subjektų veiklos priežiūrą atliekančių viešojo administravimo subjektų veikloje gairėse*“, patvirtintose Lietuvos Respublikos teisingumo ministro ir Lietuvos Respublikos ūkio ministro 2012 m. rugsėjo 12 d. įsakymu Nr. 1K-235/4-892 (Žin., 2012, Nr. 108-5474).

5. Priežiūros institucijos turi imtis priemonių, kad būtų **įgyvendintos Deklaracijos dėl pirmųjų verslo metų nuostatos.**

Siekiant gerinti verslo aplinką, ūkio subjektų veiklos priežiūros funkcijas, mažinti našta verslui ir gyventojams, priežiūros institucijos, pasirašiusios Deklaraciją dėl pirmųjų verslo

metų, pirmaisiais ūkio subjekto veiklos metais (ne trumpiau kaip 12 mėnesių nuo momento, kai ūkio subjektas realiai pradeda vykdyti ūkinę veiklą) turi netaikyti jam poveikio priemonių, nustačius teisės aktų reikalavimų pažeidimus, o visų pirma turi nustatyti tinkamą terminą pažeidimams ištaisyti, konsultuoti ir teikti metodinę pagalbą. Poveikio priemonės šiuo atveju turėtų būti taikomos tik išimtiniais atvejais, kaip paskutinė –*ultima ratio* – priemonė.

Parengiamieji darbai padeda tinkamai įgyvendinti šias priežiūros institucijų veiklos nuostatas:

- 1. priežiūros veiklos orientavimas į pagrindinio priežiūros institucijos veiklos tikslo siekimą (Aprašo 7.1 punktas);*
- 2. kontrolinių klausimynų naudojimas ūkio subjektų tikrinimų metu (Aprašo 7.4 punktas);*
- 3. ūkio subjektų konsultavimas (Aprašo 7.5 punktas), vienodos konsultavimo praktikos užtikrinimas (Aprašo 7.7 punktas);*
- 4. rizikos vertinimu paremti priežiūros veiksmai (Aprašo 7.12 punktas);*
- 5. specialus pradėjusių verslą, ūkinę veiklą statusas (Aprašo 7.13 punktas).*

2. Rodiklių grupės

Taikomi du Rodiklių grupavimo požymiai – pagal Apraše nustatytą Rodiklių reikšmių skaičiavimo periodiškumą ir pagal Rodikliais matuojamą priežiūros funkcijų optimizavimo priemonių įgyvendinimą.

2.1. Rodiklių skirstymas pagal reikšmių skaičiavimo periodiškumą

Apraše Rodikliai klasifikuojami pagal jų reikšmių skaičiavimo periodiškumą. Pagal šį požymį Rodikliai skirstomi į dvi grupes:

- 1. Mėnesio** –tai Rodikliai, kurių reikšmės skaičiuojamos ne rečiau nei kas mėnesį (visi Aprašo 10 punkte nurodyti Rodikliai);
- 2. Ketvirčio** – tai Rodikliai, kurių reikšmės skaičiuojamos ne rečiau kaip kas kalendorinį metų ketvirtį (visi Aprašo 11 punkte nurodyti Rodikliai).

2.2. Rodiklių skirstymas pagal priežiūros funkcijų optimizavimo priemones

Pagal Rodikliais matuojamą priežiūros funkcijų optimizavimo priemonių įgyvendinimo lygį skiriamos penkios Rodiklių grupės. Atkreiptinas dėmesys, kad toliau pateikiami Rodiklių skaičiavimo būdai (formulės ir siūlomos kintamųjų reikšmės) nėra baigtiniai. Laikomasi požiūrio, kad kiekviena priežiūros institucija, atsižvelgdama į vykdomos ūkio subjektų veiklos mastą, pobūdį ir specifiką, individualiai pasirenka Rodiklių skaičiavimo būdus. Idealiu atveju, priežiūros institucijos turėtų vadovautis Rekomendacijose pateiktais konkrečių Rodiklių reikšmių skaičiavimo būdais, Rodiklių sistemą papildant individualizuotais Rodikliais.

2.2.1 Rodikliai, susiję su ūkio subjektų konsultavimu

Aprašo 10.9.2 p.	Išteklių dalis konsultavimui, informavimui ir prevencijai
Siūlomas Rodiklio (R) skaičiavimo būdas	<p>$R = X/Y \times 100$, kur:</p> <p><i>X</i> – darbuotojų, atliekančių ūkio subjektų konsultavimo funkcijas, skaičius;</p> <p><i>Y</i> – bendras institucijos darbuotojų, atliekančių ūkio subjektų priežiūros funkcijas, skaičius.</p> <p>ir (arba)</p> <p>$R^1 = X^1/Y^1 \times 100$, kur:</p> <p><i>X¹</i> – darbuotojų, atliekančių ūkio subjektų konsultavimo funkcijas, darbo užmokesčiui ir socialiniam draudimui tenkanti išlaidų suma litais;</p> <p><i>Y¹</i> – bendra išlaidų suma litais, tenkanti visų darbuotojų, atliekančių ūkio subjektų priežiūros funkcijas, darbo užmokesčiui ir socialiniam draudimui.</p>

Aprašo 10.9.2 punkte įtvirtintas Rodiklis skirtas nustatyti ūkio subjektų konsultavimo veiklai skirtų finansinių ir žmogiškųjų išteklių dalį lyginant su kitomis priežiūros institucijos atliekamomis priežiūros funkcijomis – ūkio subjektų (objektų, ūkinių veiklų) rizikingumo vertinimu, su tuo susijusiomis planavimo ir analizės veiklomis ir fiziniais patikrinimais, bei stebėti jos pokytį.

Darbuotojas, atliekantis ūkio subjektų priežiūros funkcijas, suprantamas kaip priežiūros institucijos valstybės tarnautojas ir/arba darbuotojas dirbantis pagal darbo sutartį, kuriam

yra suteikti įgaliojimai atlikti Viešojo administravimo įstatymo ketvirtajame skirsnyje¹ numatytas ūkio subjektų veiklos priežiūros funkcijas ir veiksmus.

Kai skaičiuojama darbuotojų, atliekančių ūkio subjektų konsultavimo funkcijas, dalis, jeigu darbuotojas (-ai), konsultuojantis (-ys) ūkio subjektus, dalį darbo laiko taip pat skiria rizikos vertinimui, su tuo susijusioms planavimo ir analizės veikloms ir (arba) fiziniams ūkio subjektų (objektų) patikrinimams, galimi trys skaičiavimo būdai – kai darbuotojas atlieka tik ūkio subjektų konsultavimo funkcijas, jis skaičiuojamas kaip 1 (vienas) darbuotojas, kai darbuotojas pusę savo darbo laiko skiria vienai iš minėtų kitų dviejų veiklų, jis skaičiuojamas kaip 0,5 darbuotojo (pusė darbuotojo) ir kai darbuotojas atlieka visas tris veiklas, jis skaičiuojamas kaip 0,333 darbuotojo (trečdalis darbuotojo). Gauti rezultatai sumuojami ir apvalinami iki sveiko skaičiaus.

Pavyzdžiui, priežiūros institucijoje yra 80 ūkio subjektų veiklos priežiūros funkcijas atliekančių darbuotojų. Ūkio subjektų konsultavimo veiklą vykdo 50 darbuotojų, iš kurių 20 tik konsultuoja, 5 papildomai atlieka ūkio subjektų rizikos vertinimą ir atlieka su tuo susijusias planavimo ir analizės veiklas ir likę 25 be jau minėtų veiklų vykdo ir fizinius patikrinimus. Tokiu atveju bendras darbuotojų, atliekančių konsultavimo funkcijas, skaičius yra lygus 31 ($31=(20 \times 1)+(5 \times 0,5)+(25 \times 0,333)$), o konsultuojančių darbuotojų dalis sudaro 38 proc. nuo visų ūkio subjektų priežiūros funkcijas atliekančių darbuotojų skaičiaus.

Kai skaičiuojama finansinių išteklių dalis, jeigu darbuotojas (-ai) dalį darbo laiko skiria kitai nei ūkio subjektų konsultavimo veiklai, tokiems darbuotojams tenkanti darbo užmokesčio ir socialinio draudimo išlaidų dalis apskaičiuojama proporcingai konsultavimui skiriamam darbo laikui.

Verslo priežiūros pertvarkos priemonėmis siekiama prioritetizuoti ūkio subjektų konsultavimo veiklą. Atsižvelgiant į tai, teigiamą pokytį priežiūros institucijoje rodys konsultavimo veiklai skiriamų išteklių dalies perspektyvinis didėjimas (iki priežiūros institucijos nustatyto optimalaus lygio).

Aprašo 11.1 p.	Ūkio subjektų, teigiančių, kad priežiūros institucijos konsultacija buvo naudinga, padėjo suprasti teisės aktus ir jų laikytis, procentas
Siūlomas Rodiklio	$R=X/Y \times 100$, kur:

¹ Viešojo administravimo įstatymo (Žin., 1999, Nr. 60-1945; 2006, Nr. 77-2975; 2010, Nr. 81-4228) 36¹ straipsnio 2 dalyje nurodyta, jog ūkio subjektų veiklos priežiūra apima:

- 1) ūkio subjektų konsultavimą priežiūrą atliekančio subjekto kompetencijos klausimais ir kitų prevencinių veiksmų, skirtų užkirsti kelią galimiems teisės aktų pažeidimams, atlikimą;
- 2) ūkio subjektų veiklos patikrinimus;
- 3) teisės aktų nustatyta tvarka gautos informacijos apie ūkio subjektų veiklą vertinimą;
- 4) poveikio priemonių ūkio subjektams taikymą įstatymų ir jų pagrindu priimtų kitų teisės aktų nustatyta tvarka.

skaičiavimo būdas	<p><i>X – ūkio subjektų (respondentų), teigiamai įvertinusių į teiginį, kad priežiūros institucijos konsultacija buvo naudinga, padėjo suprasti teisės aktus ir jų laikytis, skaičius;</i></p> <p><i>Y – visų apklausoje dalyvavusių ūkio subjektų (respondentų) skaičius.</i></p>
-------------------	--

Aprašo 11.1 punkto Rodiklis padės priežiūros institucijai užtikrinti nuolatinį priežiūros institucijos teikiamų konsultacijų naudingumo (teikiamos naudos) vertinimą. Siekiant nuolatos gerinti konsultavimo paslaugų kokybę, priežiūros institucijoms rekomenduojama įsidiesti papildomus rodiklius, leidžiančius matuoti ūkio subjektų pasitenkinimą konsultavimo kokybe. Telefonu suteiktų konsultacijų kokybės vertinimas išsamiai aprašytas Konsultavimo gairių V skyriaus penktoje dalyje.

Aprašo 11.3 p.	Ūkio subjektų, teigiančių, kad pirmaisiais veiklos metais gavo naudingų konsultacijų ir jiems nebuvo taikytos poveikio priemonės, išskyrus atvejus, kai jos buvo būtinos ir neišvengiamos, siekiant užkirsti kelią reikšmingos žalos ar pavojaus visuomenei, kitų asmenų interesams ar aplinkai atsiradimui, procentas
Siūlomas Rodiklio skaičiavimo būdas	<p><i>$R = X/Y \times 100$, kur:</i></p> <p><i>X – ūkio subjektų (respondentų), teigiamai įvertinusių teiginį, kad pirmaisiais veiklos metais gavo naudingų konsultacijų ir jiems nebuvo taikytos poveikio priemonės, skaičius;</i></p> <p><i>Y – visų apklausoje dalyvavusių ūkio subjektų (respondentų) skaičius.</i></p>

Kiekviena Deklaraciją dėl pirmųjų verslo metų pasirašiusi priežiūros institucija Aprašo 11.3 punkto Rodiklio pagalba turi matuoti, kaip ūkio subjektai vertina institucijos veiksmus, įgyvendinant Deklaracijos dėl pirmųjų verslo metų nuostatas.

Su ūkio subjektų konsultavimu susiję Rodikliai padeda tinkamai įgyvendinti šias priežiūros institucijų veiklos nuostatas:

- 1. ūkio subjektų konsultavimas (Aprašo 7.5 punktas);*
- 2. veiklos tobulinimas, atsižvelgiant į ūkio subjektų nuomonę (Aprašo 7.22 punktas);*
- 3. priežiūros institucijos išteklių efektyvus valdymas (Aprašo 7.24 punktas).*

2.2.2 Rodikliai, susiję su rizikos vertinimu grindžiama veikla

Aprašo 10.2 p.	Padėties 3 priežiūros srityse, kuriose yra didžiausia reikšmingos žalos ar pavojaus visuomenei, kitų asmenų interesams ar aplinkai atsiradimo rizika, pokytis
Siūlomas Rodiklio skaičiavimo metodas	$R = X/Y \times 100$, kur: <i>X</i> – per ataskaitinį periodą atliktų pasirinktos priežiūros srities ūkio subjektų patikrinimų, kurių metu nustatyti pažeidimai, už kuriuos ūkio subjektams skirtos administracinės nuobaudos, skaičius; <i>Y</i> – per ataskaitinį periodą atliktų tos priežiūros srities ūkio subjektų patikrinimų skaičius.

Aprašo 10.2 punkto Rodiklis skirtas matuoti situacijos (padėties) pokyčius trijose pačios priežiūros institucijos individualiai pasirinktose priežiūros srityse, kuriose yra didžiausia reikšmingos žalos ar pavojaus visuomenei, kitų asmenų interesams ar aplinkai atsiradimo rizika. Teigiamą pokytį pasirinktose priežiūros srityse rodytų mažėjantis nustatytų teisės aktų reikalavimų nesilaikymo ir pažeidimų atvejų skaičius (t.y. Rodiklio reikšmės mažėjimas).

Aprašo 10.3 p.	Rizikingiausių ūkio subjektų (ūkinių veiklų, objektų) patikrinimų dalis, palyginti su visais patikrinimais
Siūlomas Rodiklio skaičiavimo metodas	$R = X/Y \times 100$, kur: <i>X</i> – per ataskaitinį periodą atliktų rizikingiausiai grupei priskirtų ūkio subjektų (ūkinių veiklų, objektų) patikrinimų skaičius; <i>Y</i> – bendras per ataskaitinį periodą atliktų patikrinimų skaičius (įskaitant patikrinimus pagal skundus).

Aprašo 10.4 p.	Vidutinio ar mažo rizikingumo ūkio subjektų (ūkinių veiklų, objektų) patikrinimų dalis, palyginti su visais patikrinimais
Siūlomas Rodiklio skaičiavimo metodas	$R = (X+Y)/Z \times 100$, kur: <i>X</i> – per ataskaitinį periodą atliktų vidutinės rizikos grupei priskirtų ūkio subjektų (ūkinių veiklų, objektų) patikrinimų skaičius; <i>Y</i> – per ataskaitinį periodą atliktų mažos rizikos grupei priskirtų ūkio

	<p><i>subjektų (ūkinių veiklų, objektų) patikrinimų skaičius;</i></p> <p><i>Z – bendras per ataskaitinį periodą atliktų patikrinimų skaičius (įskaitant patikrinimus pagal skundus).</i></p>
--	--

Siekiant, kad priežiūros institucija veiksmingiau naudotų turimus žmogiškuosius ir finansinius išteklius ir mažintų našta ūkio subjektams, reikšmingus duomenis fiksuoja Aprašo 10.3 ir 10.4 punktų Rodikliai, skirti stebėti rizikingiausios, vidutinės bei mažos rizikos grupėms priskirtų ūkio subjektų (objektų, ūkinių veiklų) patikrinimų kiekybinį pasiskirstymą. Teigiamą priežiūros institucijos veiklos rezultatą rodo perspektyvinis didžiausios rizikos grupei priskirtų ūkio subjektų patikrinimų dalies didėjimas lyginant su vidutinės ir mažos rizikos grupėms priskirtų ūkio subjektų patikrinimais. Atkreiptinas dėmesys, jog didėjant rizikingiausių ūkio subjektų patikrinimų skaičiui atitinkamai turėtų mažėti vidutinės ir mažos rizikos ūkio subjektų patikrinimų skaičiai.

Aprašo 10.9.1 p.	Išteklių dalis rizikos vertinimui, planavimui ir analizei
Siūlomas Rodiklio skaičiavimo metodas	<p>$R = X/Y \times 100$, kur:</p> <p><i>X – darbuotojų, atliekančių ūkio subjektų (objektų, ūkinių veiklų) rizikingumo vertinimą ir su tuo susijusias planavimo ir analizės veiklas, skaičius;</i></p> <p><i>Y – bendras institucijos darbuotojų, atliekančių ūkio subjektų priežiūros funkcijas, skaičius.</i></p> <p><i>ir (arba)</i></p> <p>$R^1 = X^1/Y^1 \times 100$, kur:</p> <p><i>X¹ – darbuotojų, atliekančių ūkio subjektų rizikingumo vertinimą ir su tuo susijusias planavimo ir analizės veiklas, darbo užmokesčiui ir socialiniam draudimui tenkanti išlaidų suma litais;</i></p> <p><i>Y¹ – bendra išlaidų suma litais, tenkanti visų darbuotojų, atliekančių ūkio subjektų priežiūros funkcijas, darbo užmokesčiui ir socialiniam draudimui.</i></p>

Aprašo 10.9.1 punkto Rodiklis padeda matuoti, kiek priežiūros institucijos išteklių skiriama svarbiausioms ir prioritetinėms ūkio subjektų priežiūros veikloms – rodo finansinių ir žmogiškųjų išteklių dalį, tenkančią rizikos vertinimu pagrįstos priežiūros veiklos planavimui.

Kai skaičiuojama darbuotojų, atliekančių rizikos vertinimo, planavimo ir analizės funkcijas, dalis, jeigu darbuotojas (-ai), atliekantis (-ys) minėtas funkcijas, dalį darbo laiko taip pat skiria ūkio subjektų konsultavimui ir (arba) fiziniams ūkio subjektų (objektų) patikrinimams, galimi trys skaičiavimo būdai – kai darbuotojas atlieka tik rizikos vertinimo, planavimo ir analizės funkcijas, jis skaičiuojamas kaip 1 (vienas) darbuotojas, kai darbuotojas pusę savo darbo laiko skiria vienai iš minėtų kitų dviejų veiklų, jis skaičiuojamas kaip 0,5 darbuotojo (pusė darbuotojo) ir kai darbuotojas atlieka visas tris veiklas, jis skaičiuojamas kaip 0,333 darbuotojo (trečdalis darbuotojo). Gauti rezultatai sumuojami ir apvalinami iki sveiko skaičiaus.

Pavyzdžiui, priežiūros institucijoje yra 4 ūkio subjektų veiklos priežiūros funkcijas atliekantys darbuotojai, iš kurių išimtinai tik ties ūkio subjektų rizikos vertinimo, planavimo ir analizės veikla dirba 1 darbuotojas, 1 darbuotojas be minėtos veiklos papildomai dar konsultuoja ūkio subjektus, o likę 2 atlieka išimtinai tik fizinius patikrinimus. Tokiu atveju bendras darbuotojų, atliekančių rizikos vertinimo, planavimo ir analizės funkcijas, skaičius yra lygus 2 ($2=(1 \times 1)+(1 \times 0,5)$), o rizikos vertinimo, planavimo ir analizės funkcijas vykdančių darbuotojų dalis sudaro 50 proc. nuo visų ūkio subjektų priežiūros funkcijas atliekančių darbuotojų skaičiaus.

Kai skaičiuojama finansinių išteklių dalis, jeigu darbuotojas (-ai) dalį darbo laiko skiria kitai nei rizikos vertinimo, planavimo ir analizės veikloms, tokiems darbuotojams tenkanti darbo užmokesčio ir socialinio draudimo išlaidų dalis apskaičiuojama proporcingai rizikos vertinimo, planavimo ir analizės funkcijoms vykdyti skiriamam darbo laikui.

Teigiamą pokytį parodo ūkio subjektų (objektų, ūkinių veiklų) rizikos vertinimo veiklai skiriamų fizinių ir žmogiškųjų išteklių dalies perspektyvinis didėjimas (iki priežiūros institucijos nustatyto optimalaus lygio).

Su rizikos vertinimu grindžiama veikla susiję Rodikliai padeda tinkamai įgyvendinti šias priežiūros institucijų veiklos nuostatas:

- 1. patikrinimų pagrįstumas (Aprašo 7.11 punktą);*
- 2. rizikos vertinimu paremti priežiūros veiksmai (Aprašo 7.12 punktą);*
- 3. priežiūros institucijos išteklių efektyvus valdymas (Aprašo 7.24 punktą).*

2.2.3 Rodikliai, susiję su kontrolinių klausimynų naudojimu

Ūkio subjektams yra taikoma daugybė teisinių reikalavimų, neretai neaišku, kaip jų laikytis, kurie reikalavimai yra svarbiausi. Reikalavimų gausa ir neapibrėžtumas gali didinti verslo paskatas nesilaikyti reikalavimų. Dėl šių priežasčių ūkio subjektų tikrinimai turi būti atliekami naudojantis patvirtintais ir viešai paskelbtais kontroliniais klausimynais – baigtiniais

tikrinamų ūkinės veiklos aspektų sąrašais, leidžiančiais patikrinti juose išdėstytų svarbiausių teisės aktų reikalavimų tam tikroje veiklos srityje laikymąsi.

Aprašo 10.5 p.	Patikrinimų, atliktų naudojant kontrolinius klausimynus, dalis, palyginti su visais patikrinimais
Siūlomas Rodiklio skaičiavimo metodas	$R = X/Y \times 100$, kur: <i>X – per ataskaitinį periodą atliktų patikrinimų, kurių metu buvo naudojami kontroliniai klausimynai, skaičius;</i> <i>Y – bendras per ataskaitinį periodą atliktų patikrinimų (planinių ir neplaninių) skaičius.</i>

Priežiūros institucija Aprašo 10.5 punkto Rodiklio pagalba turi fiksuoti patikrinimų, atliktų naudojant kontrolinius klausimynus, dalį. Teigiamą priežiūros veiklos pokytį rodo didėjanti patikrinimų, kurių metu naudoti kontroliniai klausimynai, dalis.

Aprašo 11.2 p.	Ūkio subjektų, teigiančių, kad kontroliniai klausimynai padėjo suvokti teisės aktų reikalavimus ir geriau juos įgyvendinti, procentas
Siūlomas Rodiklio skaičiavimo metodas	$R = X/Y \times 100$, kur: <i>X – ūkio subjektų (respondentų), teigiamai įvertinusių teiginį, kad kontroliniai klausimynai padėjo suvokti teisės aktų reikalavimus ir geriau juos įgyvendinti, skaičius;</i> <i>Y – visų apklausoje dalyvavusių ūkio subjektų (respondentų) skaičius.</i>

Siekiant užtikrinti ir nuolat gerinti kontrolinių klausimynų kokybę, Aprašo 11.2 punkto Rodiklis padeda stebėti teigiamai kontrolinius klausimynus vertinančių ūkio subjektų dalį. Atsižvelgiant į Apraše nustatytą Rodiklio reikšmės skaičiavimo periodiškumą,

Su kontrolinių klausimynų naudojimu susiję Rodikliai padeda tinkamai įgyvendinti šias priežiūros institucijų veiklos nuostatas:

- 1. kontrolinių klausimynų naudojimas ūkio subjektų tikrinimų metu (Aprašo 7.4 punktas);*
- 2. veiklos tobulinimas, atsižvelgiant į ūkio subjektų nuomonę (Aprašo 7.22 punktas).*

2.2.4 Rodikliai, susiję su planiniais/neplaniniais patikrinimais

Pirminis planinių patikrinimų tikslas – informacijos apie ūkio subjektą vertinimas ir metodinės pagalbos ūkio subjektams teikimas. Tuo tarpu neplaniniai patikrinimai skirti tikrinti atvejus, turint ar gavus informacijos arba kilus pagrįstų įtarimų dėl ūkio subjekto veiklos, galinčios prieštarauti teisės aktams ar neatitikti jų reikalavimų. Ūkio subjektų patikrinimai gali būti atliekami tik tuomet, jeigu jų atlikimas pagrįstas patvirtintais ir paskelbtais priežiūros institucijos planuojamų tikrinti ūkio subjektų sąrašų sudarymo kriterijais arba ne pagal planą tikrinamų ūkio subjektų atrankos kriterijais. Priežiūros institucijos turi siekti efektyviai naudoti turimus išteklius ir užtikrinti, kad neplaniniai patikrinimai būtų atliekami tik esant būtinybei, įvykus incidentui ar gavus informaciją apie galimą reikšmingos žalos atsiradimą.

Aprašo 10.6 p.	Planinių patikrinimų, apie kuriuos iš anksto pranešama tikrinamam ūkio subjektui, dalis, palyginti su visais patikrinimais
Siūlomas Rodiklio skaičiavimo metodas	$R = X/Y \times 100$, kur: <i>X</i> – per ataskaitinį periodą atliktų planinių ir neplaninių patikrinimų, apie kuriuos iš anksto pranešta tikrinamam ūkio subjektui, skaičius; <i>Y</i> – bendras per ataskaitinį periodą atliktų patikrinimų (planinių ir neplaninių) skaičius.
Aprašo 10.8 p.	Patikrinimų, padėjusių užkirsti kelią žalos visuomenei, kitų asmenų interesams ar aplinkai atsiradimui, kai ši žala ar pavojus reikšmingi, dalis, palyginti su visais neplaniniais patikrinimais
Siūlomas Rodiklio skaičiavimo metodas	$R = X/Y \times 100$, kur: <i>X</i> – per ataskaitinį periodą atliktų neplaninių patikrinimų, kurių metu nustatyti pažeidimai, už kuriuos ūkio subjektams skirtos administracinės nuobaudos, skaičius; <i>Y</i> – per ataskaitinį periodą atliktų neplaninių patikrinimų skaičius.

Aprašo 10.6 ir 10.8 punktų Rodikliai leidžia priežiūros institucijai stebėti planinių ir neplaninių patikrinimų santykį (patikrinimų, apie kuriuos iš anksto pranešama tikrinamam ūkio subjektui) su visais patikrinimais bei efektyviau planuoti ir organizuoti ūkio subjektų priežiūros veiklą. Teigiamą priežiūros veiklos pokytį, atsižvelgiant į priežiūros institucijos atliekamų patikrinimų specifiką, rodo planinių patikrinimų dalies perspektyvinis didėjimas ir neplaninių patikrinimų, padėjusių užkirsti kelią žalos visuomenei, kitų asmenų interesams ar

aplinkai atsiradimui, kai ši žala ar pavojus reikšmingi (neplaninių patikrinimų „efektyvumas (pasiteisinę atvejai)“) skaičiaus augimas.

Aprašo 10.7 p.	Viešai skelbiama informacija apie planinius patikrinimus
Siūlomas Rodiklio skaičiavimo metodas	<i>Konstatuotinas faktas, ar priežiūros institucijos interneto svetainėje patalpintas aktualus planinių patikrinimų planas / informacija apie planinius patikrinimus.</i>

Šiuo Rodikliu akcentuojamas Viešojo administravimo įstatymo 36⁴ straipsnio 6 dalyje įtvirtintos pareigos priežiūros institucijoms viešai skelbti planuojamų vykdyti patikrinimų planą užtikrinimas ir tikrinamų ūkio subjektų informavimo iš anksto svarba (Aprašo 10.7 punktą). Siektina, kad priežiūros institucijos nuolat viešai skelbtų patvirtintus ir aktualius planinių ūkio subjektų patikrinimų planus – t. y. turi būti skelbiami planai kartu su visais jų pakeitimais.

Aprašo 10.9.3 p.	Išteklių dalis fiziniams patikrinimams
Siūlomas Rodiklio skaičiavimo metodas	$R = X/Y \times 100$, kur: <i>X – darbuotojų, atliekančių ūkio subjektų (objektų) fizinius patikrinimus, skaičius;</i> <i>Y – bendras institucijos darbuotojų, atliekančių ūkio subjektų priežiūros funkcijas, skaičius.</i> <i>ir (arba)</i> $R^1 = X^1/Y^1 \times 100$, kur: <i>X¹ – darbuotojų, atliekančių ūkio subjektų (objektų) fizinius patikrinimus, darbo užmokesčiui ir socialiniam draudimui tenkanti išlaidų suma litais;</i> <i>Y¹ – bendra išlaidų suma litais, tenkanti visų darbuotojų, atliekančių ūkio subjektų priežiūros funkcijas, darbo užmokesčiui ir socialiniam draudimui.</i>

Aprašo 10.9.3 punkto Rodiklis padeda priežiūros institucijai nustatyti fiziniams patikrinimams skiriamų finansinių ir žmogiškųjų išteklių dalį ir tokiu būdu šiai veiklai skiriamus išteklius palyginti su kitoms ūkio subjektų priežiūros veikloms skiriamais ištekliais.

Kai skaičiuojama darbuotojų, atliekančių fizinius patikrinimus, dalis, jeigu darbuotojas (-ai), atliekantis (-ys) minėtas funkcijas, dalį darbo laiko taip pat skiria ūkio subjektų konsultavimui ir (arba) ūkio subjektų (objektų) rizikos vertinimui, planavimui ir analizei, galimi trys skaičiavimo būdai – kai darbuotojas atlieka tik fizinius ūkio subjektų (objektų) patikrinimus, jis skaičiuojamas kaip 1 (vienas) darbuotojas, kai darbuotojas pusę savo darbo laiko skiria vienai iš minėtų kitų dviejų veiklų, jis skaičiuojamas kaip 0,5 darbuotojo (pusė darbuotojo) ir kai darbuotojas atlieka visas tris veiklas, jis skaičiuojamas kaip 0,333 darbuotojo (trečdalis darbuotojo). Gauti rezultatai sumuojami ir apvalinami iki sveiko skaičiaus.

Pavyzdžiui, priežiūros institucijoje yra 600 ūkio subjektų veiklos priežiūros funkcijas atliekančių darbuotojų, kiekvienas kurių tam tikrą darbo laiko dalį skiria visų trijų veiklų vykdymui – be fizinių patikrinimų taip pat atlieka tiek ūkio subjektų konsultavimo ir ūkio subjektų (objektų) rizikos vertinimą, su tuo susijusį planavimą ir analizę. Tokiu atveju bendras darbuotojų, atliekančių fizinius patikrinimus, skaičius yra lygus 200 ($200=600 \times 0,333$), o šias funkcijas vykdančių darbuotojų dalis sudaro 25 proc. nuo visų ūkio subjektų priežiūros funkcijas atliekančių darbuotojų skaičiaus.

Kai skaičiuojama finansinių išteklių dalis, jeigu darbuotojas (-ai) dalį darbo laiko skiria kitai nei ūkio subjektų (objektų) fizinių patikrinimų veiklai, tokiems darbuotojams tenkanti darbo užmokesčio ir socialinio draudimo išlaidų dalis apskaičiuojama proporcingai fizinių patikrinimų veiklai vykdyti skiriamam darbo laikui.

Aprašo 10.10 p.	Planinių patikrinimų trukmė
Siūlomas Rodiklio skaičiavimo metodas	$R=X/Y$, kur: <i>X – per ataskaitinį periodą atliktų patikrinimų ūkio subjektų veiklos vykdymo vietoje trukmė valandomis;</i> <i>Y – per ataskaitinį periodą atliktų ūkio subjektų patikrinimų skaičius.</i>

Siekiant mažinti ūkio subjektams sukeliama priežiūros našta, Aprašo 10.10 punkto Rodiklio pagalba turi būti fiksuojama vidutinė planinių patikrinimų trukmė, tokiu būdu siekiant nustatyti optimalią patikrinimo vietoje trukmę.

Su planiniais/neplaniniais patikrinimais susiję Rodikliai padeda tinkamai įgyvendinti šias priežiūros institucijų veiklos nuostatas:

- 1. aiškios, viešai paskelbtos patikrinimų (inspektavimo) procedūros (Aprašo 7.3 punktas);*
- 2. patikrinimų pagrįstumas (Aprašo 7.11 punktas);*

3. mažareikšmių teisės aktų reikalavimų pažeidimų vertinimo principų taikymas (Aprašo 7.15 punktą);
4. viešas informacijos, skirtos klientui, skelbimas (Aprašo 7.19 punktą);
5. priežiūros institucijos išteklių efektyvus valdymas (Aprašo 7.24 punktą).

2.2.5 Rodikliai, susiję su teisinės aplinkos ir institucijos darbuotojų kvalifikacijos gerinimu

Aprašo 10.11 p.	Iniciatyvų siekiant mažinti nepagrįstų, neproporcingų ūkinės veiklos suvaržymų, skaičius
Siūlomas Rodiklio skaičiavimo metodas	<p>$R=X; R=Y$, kur:</p> <p><i>X</i> – per ataskaitinį periodą priežiūros institucijos aukštesniam pagal pavaldumą viešojo administravimo subjektui pateiktų pasiūlymų naikinti ar pakeisti nepagrįstą teisinį reguliavimą arba pašalinti teisės aktų spragas skaičius;</p> <p><i>Y</i> – per ataskaitinį periodą institucijos priimtų sprendimų, šalinančių teisinio reglamentavimo spragas, mažinančių priežiūros naštą ūkio subjektams ir optimizuojančių ūkio subjektų priežiūros veiklą.</p>

Aprašo 11.11 punkto Rodikliu matuojamos priežiūros institucijos iniciatyvos, siekiant sumažinti nepagrįstus, neproporcingus ūkinės veiklos suvaržymus. Perteklinį reguliavimą priežiūros srityse mažinančių iniciatyvų stebėsenais svarbūs du aspektai – priežiūros institucijos aukštesniam pagal pavaldumą viešojo administravimo subjektui pateiktų siūlymų naikinti/keisti nepagrįstą teisinį reguliavimą arba pašalinti teisės aktų spragas ir pačios priežiūros institucijos priimtų sprendimų, šalinančių teisinio reglamentavimo spragas, mažinančių priežiūros naštą ūkio subjektams ir optimizuojančių ūkio subjektų priežiūros veiklą. Atsižvelgiant į tai, abiejų Rodiklio kintamųjų reikšmes siūloma skaičiuoti atskirai.

Aprašo 10.12 p.	Institucijų darbuotojų, dalyvavusių kvalifikacijos tobulinimo kursuose ir mokymuose, skaičius
Siūlomas Rodiklio skaičiavimo	<p>$R=X$, kur:</p> <p><i>X</i> – institucijos darbuotojų, vykdančių rizikos vertinimo, planavimo ir analizės, konsultavimo, informavimo ir prevencijos bei fizinių patikrinimų</p>

metodas	<i>funkcijas, per ataskaitinį periodą dalyvavusių su vykdomų funkcijų atlikimu susijusiuose kvalifikacijos tobulinimo kursuose ir mokymuose, skaičius.</i>
---------	--

Aprašo 10.12 punkto Rodiklis skirtas fiksuoti priežiūros institucijos darbuotojų, atliekančių ūkio subjektų veiklos priežiūros funkcijas, per metus dalyvavusių su priežiūros funkcijų atlikimu susijusiuose kvalifikacijos kėlimo kursuose ir/ar mokymuose, atvejų skaičių.

Su teisinės aplinkos ir institucijos darbuotojų kvalifikacijos gerinimu susiję Rodikliai padeda tinkamai įgyvendinti šias priežiūros institucijų veiklos nuostatas:

- 1. pažangiais rezultatais grįstas priežiūros institucijų ir šių institucijų pareigūnų, kitų valstybės tarnautojų ir darbuotojų veiklos vertinimas (Aprašo 7.21 punktas);*
- 2. geresnis reglamentavimas (Aprašo 7.26 punktas).*

II dalis. Rodiklių diegimo ir taikymo procesas, jo dalyviai ir pagrindiniai etapai

Prieš analizuojant Rodiklių diegimo ir taikymo procesą, tikslinga apibrėžti šio proceso dalyvius ir jų pagrindines atsakomybes. Rodiklių diegimo ir taikymo procese dalyvauja:

1. Priežiūros institucijos:

1. vadovaujantis šioje Rekomendacijų dalyje aprašytais Rodiklių diegimo ir taikymo proceso etapais, įdiegia Rodiklius ir jais vadovaujasi, atlikdamos ūkio subjektų priežiūros funkcijas ir priimdamos valdymo sprendimus dėl priežiūros veiklos procedūrų tobulinimo ir optimizavimo;
2. rengdamos atitinkamų metų veiklos planavimo dokumentus, nustato vertinimo kriterijus, suformuotus pagal Aprašo 10-12 punktus ir, atsižvelgdamos į perspektyvinius siekius, nustato šių vertinimo kriterijų siektinas reikšmes planavimo periodui;
3. pasiektas vertinimo kriterijų reikšmes įtraukia į metines veiklos ataskaitas ar kitus savo esme analogiškus dokumentus.

2. Aukštesni pagal pavaldumą viešojo administravimo subjektai (Vyriausybė, ministerijos ar kiti), kurių valdymo srityje veikia priežiūros institucijos:

1. užtikrina nuolatinę pavaldžių priežiūros institucijų atliekamos ūkio subjektų priežiūros veiklos stebėseną;

2. einamųjų metų pradžioje, išanalizavę priežiūros institucijų praėjusių metų veiklos rezultatus, įvertina priežiūros institucijų veiklą;
3. einamųjų metų pradžioje, vadovaujantis Vyriausybės 2002 m. birželio 17 d. nutarimo Nr. 909 „Dėl valstybės tarnautojų kvalifikacinių klasių suteikimo ir valstybės tarnautojų tarnybinės veiklos vertinimo taisyklių bei valstybės tarnautojų tarnybinės veiklos vertinimo kriterijų“ (Žin., 2002, Nr. 60-2470; 2007, Nr. 110-4508) nuostatomis, įvertina priežiūros institucijų vadovų veiklą už praėjusius metus.

3. Ūkio ministras ir teisingumo ministras – ūkio subjektų veiklos priežiūros funkcijų optimizavimo proceso koordinatoriai:

1. koordinuoja priežiūros institucijų atliekamų priežiūros funkcijų optimizavimo procesą;
2. koordinuoja Aprašo nuostatų įgyvendinimą;
3. analizuoja priežiūros institucijų atliekamų priežiūros funkcijų optimizavimo eigą ir rezultatus, nustato tobulintinus aspektus, apibendrina gerąją priežiūros institucijų patirtį;
4. praneša Lietuvos Respublikos Vyriausybei ir Ministrui Pirmininkui apie priežiūros funkcijų optimizavimo eigą ir rezultatus, teikia pasiūlymus ir rekomendacijas dėl priežiūros funkcijų optimizavimo priemonių ir jų įgyvendinimo.

Rodiklių diegimas ir taikymas yra susijęs su įprastos priežiūros institucijų tvarkos ir procedūrų pokyčiais. Tam, kad Rodikliai tinkamai prisidėtų prie priežiūros institucijos veiklos tobulinimo, svarbu tinkamai pasiruošti ir nuosekliai atlikti visus žemiau aprašytus Rodiklių diegimo ir taikymo proceso etapus. Tačiau ypatingai svarbų vaidmenį šiame procese vaidina pačios priežiūros institucijos iniciatyvumas ir nusiteikimas ūkio subjektų priežiūros veikloje taikyti naujas ir pažangias priežiūros funkcijų optimizavimo priemones bei institucijų vadovų ir visų lygių darbuotojų suinteresuotumas dalyvauti priežiūros institucijos veiklos rezultatų gerinimo procese.

Rodiklių diegimo ir taikymo procesą galima išskirti į keletą etapų:

1. Rodiklių nustatymas;
2. vertinimo kriterijų sudarymas;
3. su ūkio subjektų priežiūra susijusių duomenų kaupimas, sisteminimas;
4. Rodiklių reikšmių apskaičiavimas;
5. Rodiklių ir jų atitinkamų periodų reikšmių viešinimas;
6. Rodiklių reikšmių analizavimas;
7. valdymo sprendimų priėmimas;
8. atsiskaitymas už veiklos rezultatus;
9. institucijos veiklos vertinimas.

Rodiklių diegimo ir taikymo proceso etapai sudaro Rodiklių diegimo ir taikymo proceso ciklą, kuris pavaizduotas 3 paveiksle.



3 paveikslas. Rodiklių diegimo ir taikymo proceso ciklas

Ciklą galima sąlyginai suskirstyti į keturias pagrindines dalis (fazes):

1. Pasiruošimo fazė

Jos metu apibrėžiamas (jei reikia, koreguojamas esamas) pagrindinis priežiūros institucijos tikslas, nustatomos Rodiklių formuluotės ir parenkami Rodiklių skaičiavimo metodai;

2. Vykdymo fazė

Jos metu renkami, apdorojami, sisteminami ir duomenų saugojimo sistemose fiksuojami priežiūros institucijos veiklos duomenys, skaičiuojamos ir analizuojamos Rodiklių reikšmės;

3. Užbaigimo fazė

Jos metu priežiūros institucijos vadovybė, atsižvelgdama į Rodiklių reikšmių analizės duomenis, įvertina institucijos veiklos rezultatyvumą ir, atsižvelgiant į tai, priima valdymo sprendimus. Metinėse priežiūros institucijos veiklos ataskaitose ar kituose savo esme analogiškuose dokumentuose aprašomi per metus pasiekti ūkio subjektų priežiūros veiklos rezultatai;

4. Rezultatų vertinimo fazė

Jos metu aukštesni pagal pavaldumą viešojo administravimo subjektai, išanalizavę metinius priežiūros institucijos veiklos rezultatus, įvertina institucijos veiklos rezultatyvumą. Ūkio ir

teisingumo ministrai koordinuoja priežiūros institucijų atliekamų priežiūros funkcijų optimizavimo procesą, analizuoja jo eigą ir rezultatus.

Išvardinti Rodiklių diegimo ir taikymo proceso etapai skatina nuolatinį, laipsnišką priežiūros institucijos veiklos tobulinimą. Svarbiausias uždavinys šiame procese – teigiamas arba neigiamas veiklos tendencijas išryškinančių Rodiklių duomenų performavimas į konkrečius priežiūros institucijų veiklos tobulinimo sprendimus.

Toliau pateikiamas išsamesnis kiekvieno Rodiklių diegimo ir taikymo proceso etapo aprašymas.

1. Rodiklių nustatymo etapas

Atsižvelgiant į didelį priežiūros institucijų skaičių ir jų kompetencijai priskirtų prižiūrimų ūkio subjektų (ūkinių veiklų, objektų) įvairovę bei į priežiūros institucijų dydžio, organizacinės brandos skirtumus ir į tai, kad priežiūros institucijų atliekamos ūkio subjektų veiklos priežiūros funkcijos labai skiriasi apimtimi ir intensyvumu, prižiūrimos srities unikalumu negalima visiškai suvienodinti Rodiklių naudojimo, nes kai kurie Rodikliai skirtingoms priežiūros institucijoms gali turėti skirtingą reikšmę.

Rodiklių nustatymo etapo metu, įvertinus Aprašo ketvirtame skirsnyje nurodytus Rodiklius ir atsižvelgiant į faktines vykdomos ūkio subjektų (ūkinių veiklų, objektų) priežiūros apimtis, nustatoma ir priežiūros institucijos vadovo įsakymu patvirtinama institucijos Rodiklių sistema, kurioje nurodomi nustatyti Rodikliai (jų formuluotės), jų skaičiavimo metodai, už Rodiklių diegimo ir taikymo veiklas atsakingi asmenys, vadovaujantis Rekomendacijomis, trumpai aprašoma Rodiklių taikymo tvarka. Atkreiptinas dėmesys, kad tiksli kiekvieno rodiklio formuluotė ir skaičiavimo metodas gali būti nustatomi priežiūros institucijos individualiai, atsižvelgiant į jau kaupiamus su ūkio subjektų (ūkinių veiklų, objektų) priežiūra susijusius duomenis.

Visos priežiūros institucijos Rodiklių sistemas turi nustatyti vadovaudamosi visais Apraše nurodytais Rodikliais. Galimos kelios išimty, pavyzdžiui:

1. jei priežiūros institucija, atsižvelgiant į veiklos specifiką, neatlieka ūkio subjektų patikrinimų vietoje, jai netaikytini Rodikliai, susiję su patikrinimais (Aprašo 10.5-10.8, 10.9.3, 10.10 ir 11.2 punktai);
2. jei priežiūros institucija nėra pasirašiusi Deklaracijos dėl pirmųjų verslo metų, jai netaikytinas Rodiklis, susijęs su Deklaracija dėl pirmųjų verslo metų (Aprašo 11.3 punktas);
3. jei priežiūros institucijos nuostatose jai nustatytos mažiau nei trys priežiūros sritys, jai netaikomas Rodiklis, susijęs su padėties 3 rizikingiausiose priežiūros srityse pokyčio stebėseną (Aprašo 10.2 punktas).

Atkreiptinas dėmesys, kad ūkio subjektų (objektų, ūkinių veiklų) rizikingumo vertinimo sistemos neturėjimas nėra priežastis netaikyti Rodiklių, susijusių su rizikos vertinimu grindžiama priežiūros veikla, nes visi ūkio subjektų veiklos priežiūros veiksmai turi būti paremti jų rizikos vertinimu.

Tuo atveju, kai kažkuris Apraše nurodytas Rodiklis (-iai) priežiūros institucijai pagal atliekamos ūkio subjektų veiklos priežiūros pobūdį netinka, priežiūros institucija nenaudoja tokio (-ių) Rodiklio (-ių), tačiau institucijos vadovo įsakyme, kuriuo tvirtinama institucijos Rodiklių sistema, pateikia Rodiklių nenaudojimo atvejus ir paaiškina jų priežastis.

Rodiklių sistemą rekomenduojama keisti tik išimtiniais atvejais, nes Rodiklių formuluočių ar jų reikšmių skaičiavimo metodų keitimas gali turėti neigiamą poveikį Rodiklių reikšmių palyginamumui ir veiklos rezultatų analizei.

Siekiant užtikrinti tinkamą Aprašo nuostatų dėl Rodiklių naudojimo įgyvendinimą priežiūros institucijose, rekomenduojama Rodiklių nustatymo, Rodiklių sistemos patvirtinimo užduotis įrašyti į priežiūros institucijos vadovo metinių veiklos užduočių sąrašą, o Rodiklių diegimo ir taikymo procesui koordinuoti sudaryti atskirą darbo grupę, į ją įtraukiant atsakingą priežiūros institucijos vadovybės atstovą.

2. Vertinimo kriterijų sudarymo etapas

Pagal Aprašo 15 punkto reikalavimus, priežiūros institucijos, rengdamos atitinkamų metų strateginio (veiklos) planavimo dokumentus, privalo nustatyti vertinimo kriterijus, suformuluotus vadovaujantis Aprašo 10, 11 ir 12 punktais ir, atsižvelgdamos į perspektyvinius siekius, nustatyti šių vertinimo kriterijų siektinas reikšmes planavimo periodui. Įvertinus, jog dauguma priežiūros institucijų nėra asignavimų valdytojai ir todėl neturi strateginių veiklos planų, **Rodiklių pagrindu suformuoti vertinimo kriterijai ir jų siektinos reikšmės turi būti įtraukti į priežiūros institucijų metinius veiklos planus.**

Rodiklių pagrindu suformuotų vertinimo kriterijų tikslas – per nustatytą laikotarpį įvertinti priežiūros institucijos atliekamos ūkio subjektų priežiūros veiklos pokytį kiekybine ir kokybine išraiška. Vertinimo kriterijai sudaromi atsižvelgiant į Rodikliais nustatytus perspektyvinius ūkio subjektų priežiūros funkcijų optimizavimo priemonių taikymo siekius (siekiama perspektyvinio gerėjimo/didėjimo/mažėjimo).

Vadovaujantis Aprašo 12 punktu, vertinimo kriterijai nustatomi atsižvelgiant į tai, kokių Aprašo 12.1-12.6 punktuose nurodytų priežiūros funkcijų optimizavimo priemonių priežiūros institucija dar nėra įdiegusi ar netaiko praktikoje. *Pavyzdžiui, jei priežiūros institucija jau yra patvirtinusi ir ūkio subjektų priežiūrą atlieka vadovaudamasi rizikos vertinimo sistema, atskiros vertinimo kriterijaus pagal Aprašo 12.4 punktą nustatyti nereikia. Tačiau jei priežiūros*

institucijoje nėra aprašyta ir patvirtinta ūkio subjektų konsultavimo tvarka, Aprašo 12.3 punkto pagrindu nustatomas veiklos vertinimo kriterijus (pavyzdžiui, nustatyti ūkio subjektų konsultavimo tvarką ir aprašyti konsultavimo procesą), kuris įtraukiamas į metinį veiklos planą.

Svarbu pažymėti, kad suformuluotų ir į priežiūros institucijų metinius veiklos planus įrašytų vertinimo kriterijų siektinų reikšmių ambicingumas ir jų pasiekimas daro įtaką priežiūros institucijos veiklos vertinimui. Todėl svarbu adekvačiai įvertinti nustatomų siektinų reikšmių ambicingumą.

3. Duomenų kaupimo, sisteminimo etapas

Tai nenutrūkstamas procesas, kurio metu atsakingi priežiūros institucijos darbuotojai suveda su ūkio subjektų veiklos priežiūra susijusius duomenis į atitinkamas duomenų kaupimo, mainų sistemas, pagal kaupiamų duomenų pobūdį juos sistemina ir grupuoja. Jei Aprašu patvirtintų Rodiklių reikšmių skaičiavimui yra reikalingi kiti duomenys, kurių iki šiol priežiūros institucija nefiksavo ir nekaupė, turėtų būti peržiūrėtos vidinės priežiūros veiklos procedūros ir įvertinamos naujų duomenų fiksavimo, atliekant priežiūros veiklas, ir kaupimo galimybės. Tikslinga įvertinti duomenų mainų su kitomis priežiūros institucijomis galimybes.

4. Rodiklių reikšmių apskaičiavimo etapas

Šio etapo metu, vadovaujantis Priežiūros institucijos patvirtintais Rodiklių skaičiavimo būdais (formulėmis), apskaičiuojamos Rodiklių reikšmės. Priežiūros institucijų vadovams Rodiklių reikšmių skaičiavimo funkciją rekomenduojama deleguoti už ūkio subjektų priežiūrą atsakingo struktūrinio padalinio darbuotojui (-ams) arba planavimo (analizės) padaliniiui.

Kaip minėta, Rodiklių diegimo ir naudojimo proceso sėkmė labai priklauso nuo pačių priežiūros institucijų vadovų ir kitų darbuotojų palaikymo ir dalyvavimo procese. Todėl šiam procesui koordinuoti turėtų būti paskirtas (-i) atsakingas (-i) asmuo (-ys), kuris (-ie) prižiūrėtų visų proceso etapų vykdymą, spręstų kylančias problemas, teiktų informaciją suinteresuotiems asmenims institucijoje taikomų Rodiklių klausimais. Vadovaujantis Nutarimo 5.1 punktu, priežiūros institucijų vadovai ar jų įgalioti asmenys dalyvauja optimizuojant priežiūros institucijų funkcijas.

Rodiklių reikšmės apskaičiuojamos už praėjusį ataskaitinį periodą. Kaip minėta, pagal skaičiavimo periodiškumą, Rodikliai skirstomi į 2 grupes. Aprašo 10 punkte nurodytų Rodiklių reikšmės skaičiuojamos kas mėnesį, Aprašo 11 punkte – kas ketvirtį. Atkreiptinas dėmesys, kad periodiniai Rodiklių reikšmių svyravimai nedaro įtakos institucijų veiklos vertinimui.

5. Rodiklių ir jų reikšmių viešinimo etapas

Vadovaujantis Aprašo 14 punkto reikalavimu, Rodikliai ir jų atitinkamų periodų reikšmės arba 3 paskutinių mėnesių reikšmių vidurkiai turi būti skelbiami kas mėnesį priežiūros institucijų interneto svetainėse. Tai tinkamas būdas informuoti visuomenę apie vykdomos veiklos naudą ir svarbą.

Įgyvendindamos Vyriausybės 2012 m. liepos 18 d. pasitarimo protokolo Nr. 50 2.2.2 punkto reikalavimus, priežiūros institucijos savo tinklapiuose turi sukurti atskirą ūkio subjektų veiklos priežiūros skiltį. Šioje skiltyje rekomenduojama talpinti ne tik aktualią ūkio subjektų veiklos priežiūros informaciją, tačiau ir informaciją apie Rodiklius. Atkreiptinas dėmesys, jog nepakanka tik pateikti Rodiklių formuluotes ir skaitines atitinkamo ataskaitinio periodo Rodiklių reikšmes. Rodiklių reikšmes rekomenduojama pateikti vartotojams patogiu būdu, aiškiai ir suprantamai. Tinkamiausias būdas – Rodiklių reikšmių dinamiką atvaizduoti grafikais, kartu pateikiant trumpą aprašymą, kuriame būtų paaikškintas teigiamas ar neigiamas reikšmių pokytis ir pokyčių priežastys. Rekomenduojama grafikuose pateikti pradinę kiekvieno Rodiklio reikšmę – Rodiklio reikšmės atskaitos tašką.

6. Rodiklių reikšmių analizavimo etapas

Siekiant, kad Rodikliai būtų naudingi priežiūros institucijoms, t. y. jų reikšmių analizės duomenys būtų panaudoti priimant tinkamus valdymo sprendimus institucijų veiklai gerinti, svarbu nuolat stebėti ir institucijos viduje vertinti Rodiklių reikšmių pokyčius. Priežiūros institucijai, patvirtinus Rodiklių sistemą, pradedamas Rodiklių taikymas, o kartu ir Rodiklių reikšmių stebėseną bei analizavimą. Rodiklių analizė priklausomai nuo Rodiklių reikšmių skaičiavimo periodiškumo turėtų būti atliekama kas mėnesį ir/arba kas ketvirtį.

Tinkamam šio etapo vykdymui rekomenduojama į Rodiklių reikšmių analizavimo procesą įtraukti įvairių veiklos sričių specialistus – planavimo ir analizės, vadovybės ir tiesiogiai ūkio subjektų veiklos priežiūros funkcijas vykdančius darbuotojus.

7. Valdymo sprendimų priėmimo etapas

Nuodugni Rodiklių reikšmių analizė, atlikta prieš tai aprašytame etape, suteikia priežiūros institucijai galimybes priimti valdymo sprendimus, leisiančius pagerinti priežiūros institucijos veiklos kokybę, racionaliai paskirstyti ribotus institucijų finansinius ir žmogiškuosius išteklius bei padidinti priežiūros procesų rezultatyvumą. Įvertinus veiklos rezultatus, priežiūros institucijos vadovai turėtų apsvarstyti veiklos procesų tobulinimo galimybes. Siūloma peržiūrėti įstaigos vadovo sprendimais tvirtinamas ūkio subjektų priežiūros procedūras, jei

reikia atsisakyti tam tikrų procesų dalių, jas apjungti, kur galima, automatizuoti tam tikrus procesus, supaprastinti procedūrinius dalykus ar, atvirkščiai, griežčiau juos reglamentuoti.

8. Atsiskaitymo už veiklos rezultatus etapas

Be Rodiklių ir jų atitinkamų periodų reikšmių viešinimo etape įvardintų reikalavimų priežiūros institucijų interneto svetainėse periodiškai skelbti Rodiklių reikšmes, priežiūros institucijos taip pat turi tinkamai įgyvendinti Aprašo 7.23 punkto nuostatą, susijusią su informatyvių metinių veiklos ataskaitų rengimu. Kaip minėta, Viešojo administravimo įstatymo 36⁷ straipsnio 2 dalyje yra įtvirtinta pareiga priežiūros institucijoms pasibaigus kalendoriniams metams teisės aktų ar aukštesnių pagal pavaldumą viešojo administravimo subjektų nustatyta tvarka parengti ir pateikti aukštesniam pagal pavaldumą viešojo administravimo subjektui metines vykdytos veiklos ataskaitas, kuriose turi būti pateikiama informacija apie:

1. konsultavimo veiklą, išskiriant ataskaitinio laikotarpio aktualiausius ūkio subjektams klausimus, daugiausia aiškinimo reikalingas teisės aktų nuostatas;
2. vykdytų patikrinimų skaičių, pobūdį, trukmę;
3. ūkio subjektams įstatymuose ir kituose teisės aktuose nustatytų reikalavimų nesilaikymo ar netinkamo vykdymo mastą, priežastis, taikytas prevencines ir poveikio priemones, dažniausia pažeidžiamas teisės aktų nuostatas;
4. siūlomus keisti ar priimti naujus teisės aktus, išskiriant priemones, kuriomis šalinamos teisinio reglamentavimo spragos, efektyviau organizuojama ūkio subjektų veiklos priežiūra, mažinama priežiūros našta ūkio subjektams.

Vadovaujantis Aprašo 16 punktu, metinėse priežiūros institucijų veiklos ataskaitose taip pat turi būti pateikta informacija apie pasiektas į metinius veiklos planus įtrauktų Rodiklių pagrindu suformuotų vertinimo kriterijų reikšmes. Kartu su duomenimis apie Rodiklių pagrindu suformuotų vertinimo kriterijų įvykdymą rekomenduojama pateikti trumpą aiškinamąją informaciją, kurioje būtų pateiktos planinių reikšmių viršijimo/nepasiekimo priežastys bei kita aktuali informacija.

9. Institucijos veiklos rezultatų vertinimo etapas

Šis etapas yra Rodiklių diegimo ir taikymo proceso dalis, tačiau jo įgyvendinime dalyvauja ne priežiūros institucijos, o kiti Rodiklių diegimo ir taikymo proceso dalyviai. Priežiūros

institucijų veiklos vertinimą atlieka aukštesni pagal pavaldumą viešojo administravimo subjektai – Vyriausybė, ministerijos ar kitos institucijos.

Santykis tarp metiniame priežiūros institucijos veiklos plane nurodytų planuotų ir faktiškai pasiektų pagal Rodiklius suformuotų vertinimo kriterijų reikšmių leidžia įvertinti priežiūros institucijos veiklos rezultatyvumą.

Priežiūros institucijos veiklos rezultatyvumas suprantamas kaip siektinų vertinimo kriterijų reikšmių pasiekimo laipsnis, t. y. pasiektų rezultatų atitikimas planuotiems ir siektiniems rezultatams.

Toks priežiūros institucijų veiklos vertinamas darant dvi prielaidas:

1. Apraše patvirtintų priežiūros funkcijų optimizavimo priemonių taikymas užtikrina pažangų ūkio subjektų veiklos priežiūros vykdymą;
2. šių priemonių įgyvendinimo rezultatai tiksliai numatyti siekiamų Rodiklių kiekybinėse išraiškose.

Taigi Rodiklių pagrindu suplanuotų vertinimo kriterijų reikšmių pasiekimas leidžia teigti, jog priežiūros institucija ataskaitiniu laikotarpiu (kalendoriniai metai) sėkmingai įvykdė planuotus ūkio subjektų priežiūros tikslus ir uždavinius, t. y., priežiūros institucija efektyviai ir rezultatyviai vykdė ūkio subjektų priežiūros veiklą.

Šiame etape taip pat atliekamas priežiūros institucijų vadovų veiklos vertinimas, atsižvelgiant į pasiektus metinių veiklos užduočių įvykdymo rezultatus.