



Briuselis, 2020 05 13
COM(2020) 550 final

**KOMISIJOS KOMUNIKATAS EUROPOS PARLAMENTUI, TARYBAI, EUROPOS
EKONOMIKOS IR SOCIALINIŲ REIKALŲ KOMITETUI IR REGIONŲ
KOMITETUI**

Turizmas ir transportas 2020 m. ir vėliau

**KOMISIJOS KOMUNIKATAS EUROPOS PARLAMENTUI,
TARYBAI, EUROPOS EKONOMIKOS IR SOCIALINIŲ REIKALŲ KOMITETUI
IR REGIONŲ KOMITETUI**

Turizmas ir transportas 2020 m. ir vėliau

I. ĮVADAS

Pastarieji COVID-19 krizės mėnesiai stipriai paveikė ne tik užsikrėtusius asmenis ir jų šeimas, finansinių nuostolių patiriančias įmones, verslininkus ir darbuotojus. Per šį laiką kažko atsisakyti teko beveik visiems. Ypač nukentėjo sveikatos priežiūros pirmosios grandies darbuotojai ir tie, kuriems taikomos griežtesnės fizinio izoliavimo priemonės.

Ateinantys mėnesiai, jei pavyks juos tinkamai, saugiai ir koordinuotai organizuoti, galėtų suteikti europiečiams pelnytą galimybę pailsėti, atsipalaiduoti, įkvėpti gryno oro ir pabendrauti su seniai nematytais su draugais ir šeima savo valstybėje narėje arba už jos ribų. Daugelis gyvena būtent šia mintimi, tačiau norėtų būti tikri, kad vėl galės apsistoti viešbučiuose ir stovyklavietėse, eiti į restoranus, barus ir kavines, naudotis pėsčiųjų takais, paplūdimiais ir dviračių takais, lankytis kultūros renginiuose, kad be apribojimų veiks transporto sistema, kad būtų galima ten nuvykti, ir, svarbiausia, kad buvo padaryta viskas, kas įmanoma, kad jie būtų kuo geriau apsaugoti nuo infekcijos.

Gyvybingai Europos turizmo ekosistemai, kuri apima įvairiausią veiklą, kaip antai keliones, transportą, apgyvendinimą, maitinimą, poilsį sausumoje ir vandenyje, kultūrą ir gamtą, artimiausi mėnesiai neturėtų būti prarasti. Tiesiogiai ir netiesiogiai joje sukuriama beveik 10 proc. ES BVP, o ES tapo pirmaujančia pasaulyje turizmo kryptimi – 2018 m. į ES iš užsienio atvyko 563 mln. žmonių, gauta 30 proc. šios srities pasaulinių pajamų¹.

Yra daug valstybių narių, Europos regionų ir miestų, kuriuose turizmas yra esminis ekonominės ir socialinės struktūros dėmuo. Be to, jame sukuriama labai reikalingų darbo vietų ir pajamų, visų pirma regionuose, kur nėra užimtumo alternatyvų, ir srityse, kuriose dirba žemos kvalifikacijos darbuotojai. Tačiau ši ekosistema patyrė didelį smūgį. Pasaulio turizmo organizacija (toliau – PTO) prognozuoja, kad tarptautinio turizmo apimtis, palyginti su praėjusiais metais, sumažės 60–80 proc., o tai visame pasaulyje sudarytų nuo 840 mlrd. EUR iki 1 100 mlrd. EUR prarastų eksporto pajamų. Šia prasme ateinantys mėnesiai yra labai svarbūs: per vidutinį vasaros sezoną (birželio–rugpjūčio mėn.) ES gyventojai leidžiasi į 385 mln. turistinių kelionių ir joms išleidžia 190 mlrd. EUR².

Šiame komunikate ir kartu pateikiamose iniciatyvose nustatyta **suderinta sistema, leisianti visai Europai mėgautis maloniu ir, svarbiausia, saugiu turizmo sezonu** – palaiptiui šią vasarą, ateinančią žiemą ir vėliau. Tokiu būdu juo taip pat siekiama ateities kartoms išsaugoti mūsų brangios turizmo ekosistemos tvarumą.

Tikslas yra padėti valstybėms narėms atšaukti izoliavimo priemones ir atnaujinti verslą, darbą ir socialinį gyvenimą atsižvelgiant į epidemiologinius ir visuomenės sveikatos

¹ Pasaulio turizmo organizacija (PTO)

² Eurostatas. Atvykimas į turistų apgyvendinimo įstaigas. Mėnesiniai duomenys (2019 m.)

kriterijus.

Šioje suderintoje sistemoje, parengtoje remiantis Bendru Europos koronaviruso plitimo valdymo priemonių atšaukimo veiksmų planu³, pateikiami bendri, objektyvūs ir nediskriminaciniai principai, kriterijai ir rekomendacijos, padėsiantys valstybėms narėms, kompetentingoms institucijoms, pramonės subjektams, ekonominės veiklos vykdytojams ir piliečiams pereiti tolesnius izoliavimo priemonių atšaukimo etapus.

Tačiau pernelyg greitai atšaukus šias priemones, staiga gali kilti naujas infekcijos protrūkis. Kol nėra sukurta vakcina ar gydymas, kelionių ir turizmo poreikiai ir nauda turi būti vertinami atsižvelgiant į riziką, kad gali būti paskatintas viruso plitimas ir naujas užsikrėtimų protrūkis, dėl kurio gali prireikti vėl įvesti izoliavimo priemones. Todėl pasirengimo planai turėtų būti parengti visais lygmenimis – nuo ES ir valstybių narių lygmens iki atskirų įstaigų, vežėjų ir kitų turizmo sektoriaus segmentų lygmens – tai leis greitai ir koordinuotai imtis tinkamų veiksmų, kurie yra pagrįsti aiškiais kriterijais.

Prie šio komunikato pridedamas rinkinys dokumentų, kuriais žmonėms suteikiamas tikrumas ir aiškumas ir numatoma, kaip bus gaivinamas turizmas ir transportas siekiant užtikrinti, kad ES išliktų pasaulinė tvaraus ir novatoriško turizmo lyderė.

Dokumentų rinkinyje pateikiamos gairės ir rekomendacijos dėl:

- saugus laisvo judėjimo be apribojimų atkūrimas ir vidaus sienų atvėrimo (Gairės dėl judėjimo laisvės atkūrimo ir vidaus sienų kontrolės panaikinimo);
- saugaus transporto paslaugų ir susisiekimo atkūrimo (Transporto gairės);
- saugaus turizmo paslaugų atnaujinimo (Gairės dėl turizmo, visų pirma apgyvendinimo ir maitinimo paslaugų);
- likvidumo problemos sprendimo ir vartotojų pasitikėjimo atkūrimo (Rekomendacija dėl čekių)

II. SUTEIKTI ŽMONĖMS GALIMYBĘ, PASITIKĖJIMĄ IR SAUGUMO JAUSMĄ VĒL KELIAUTI

Daugelis europiečių vasaros mėnesiais tikisi pakeisti aplinką ir atitrūkti nuo kasdienybės, tačiau jie taip pat nori būti tikri, kad galės keliauti ir atostogauti saugiai.

a) Saugus laisvo judėjimo be apribojimų atkūrimas ir vidaus sienų atvėrimas

Pačioje pandemijos pradžioje beveik visos valstybės narės įgyvendino nebūtinų kelionių apribojimus, dažnai nustatydamos reikalavimą, kad iš kitos šalies atvykę asmenys karantinuotųsi. ES išorės sienos buvo uždarytos nebūtinoms kelionėms, o daug valstybių narių laikinai atnaujino vidaus sienų kontrolę. Dėl to milijonai Europos piliečių staiga nebegalėjo keliauti darbo, švietimo ar pramogų tikslais⁴, daug žmonių buvo ištikus mėnesius atskirti nuo savo šeimų ir draugų.

³ Bendras Europos koronaviruso plitimo valdymo priemonių atšaukimo veiksmų planas, OL C 126, 2020 m. balandžio 17 d.

⁴ PTO: „turizmą sudaro asmenų, kurie keliauja į jiems neįprastos aplinkos vietas ir jose laisvalaikio, verslo ar kitais tikslais būna ne ilgiau kaip vienus metus kas kartą, veikla“.

Europos turizmas priklauso nuo europiečių galimybės laisvai judėti visoje ES.

Komunikate „Laipsniško ir koordinuoto judėjimo laisvės atkūrimo ir vidaus sienų kontrolės atšaukimo metodas“⁵, kurį Komisija priėmė kaip šio dokumentų rinkinio dalį, pateikiamos rekomendacijos dėl laipsniško laisvo judėjimo apribojimų ir vidaus sienų kontrolės visoje ES panaikinimo. Jame siūlomas lankstus laipsniškas metodas, kuriam reikės glaudaus valstybių narių ir Komisijos veiksmų koordinavimo siekiant palaipsniui panaikinti sienų kontrolę, kad visoje ES būtų užtikrinta **neribota judėjimo laisvė ir atkurtas Sengeno erdvės vientisumas**.

Kadangi valstybėms narėms pavyksta stabdyti viruso plitimą, bendrieji apribojimai, taikomi laisvam judėjimui į kitas valstybių narių teritorijas ar regionus, kurių bendras rizikos lygis yra panašus, ir judėjimui iš jų turėtų būti pakeisti tikslingesnėmis priemonėmis, kurios papildytų fizinio izoliavimosi priemones ir veiksmingas įtariamų atvejų išaiškinimo ir tyrimo priemones.

Pagal Bendrą veiksmų planą Europos Sąjungoje kelionių apribojimai pirmiausia turėtų būti atšaukti vietovėse, kuriose yra panaši epidemiologinė padėtis ir kurios turi pakankamai pajėgumų ligoninėse, taip pat tyrimų, stebėjimo ir sąlytį turėjusių asmenų išaiškinimo srityse. Be to, Europos ligų prevencijos ir kontrolės centras (ECDC), bendradarbiaudamas su valstybėmis narėmis ir Jungtiniu tyrimų centru, rengia ir pildo COVID-19 užsikrėtimo lygio žemėlapi, taip pat ir subnacionaliniu lygmeniu. Valstybių narių prašoma pateikti duomenis, kad šis žemėlapis būtų išsamus, atitiktų naujausią padėtį ir būtų skaidri ES lygmens informacinė priemonė, kuria galėtų naudotis valdžios institucijos, vežėjai, paslaugų teikėjai ir keliautojai.

Laipsniškai atšaukiant laisvo judėjimo apribojimus ir vidaus sienų kontrolę turi būti užtikrintas proporcingumas ir ES piliečių nediskriminavimas. Jei valstybė narė dėl epidemiologinių priežasčių atšaukia judėjimo į tam tikrus kitos valstybės narės regionus ar teritorijas ir iš jų apribojimus, tai turi būti nediskriminuojamai taikoma visiems šiose teritorijose gyvenantiems asmenims, neatsižvelgiant į tai, ar jie yra tų valstybių narių piliečiai⁶, ir visoms panašios epidemiologinės padėties Sąjungos teritorijoms. Piliečiams tai suteiks aiškumo, kur jie gali keliauti, todėl jie galės planuoti savo keliones.

Komisija teikia gaires valstybėms narėms, kad jos galėtų palaipsniui ir koordinuotai panaikinti laisvo judėjimo ir vidaus sienų kontrolės apribojimus.

Šį procesą taip pat palengvins Komisijos ir valstybių narių keitimasis informacija ir geriausios praktikos pavyzdžiais, be kita ko, COVID-19 vidaus reikalų informacijos grupėje.

Komisija ragina valstybes nares teikti duomenis Europos ligų prevencijos ir kontrolės centrui, kad subnacionalinio lygmens COVID-19 užsikrėtimo žemėlapis būtų išsamus ir atitiktų naujausią padėtį.

b) Grįžimas prie saugaus transporto

Komunikatu „COVID-19. Transporto paslaugų ir susisiekimo laipsniško atkūrimo

⁵ C(2020) 3250

⁶ Išskyrus specialias priemones, taikomas pažeidžiamoms grupėms.

gairės⁷ Komisija teikia rekomendacijas, pagrįstas esminiais principais ir konkrečiomis bendromis priemonėmis.

Siekiant nuosekliai ir suprantamai atnaujinti visų rūšių transporto paslaugas visoje ES, reikia: imtis koordinuotų ir rizika pagrįstų priemonių, kurios būtų nediskriminacinės ir proporcingos ir kurių taikymo sritis bei trukmė neviršytų to, kas būtina visuomenės sveikatai apsaugoti; bendrus draudimus pakeisti tikslinėmis priemonėmis; panaikinti asmeninio transporto apribojimus ir skatinti saugesnes kolektyvinio transporto alternatyvas.

Komisija stengsis užtikrinti, kad priemonės, kurių imasi valstybės narės, derėtų tarpusavyje, būtų koordinuojamos ir priimtinos kitoms valstybėms ir regionams. Tai irgi suteiks žmonėms daugiau kelionių laisvės, saugumo ir tikrumo.

Šiose gairėse taip pat aptariama, kaip apsaugoti transporto darbuotojų ir keleivių sveikatą ir sumažinti infekcijų riziką transporto mazguose ir visų rūšių transporto priemonėse. Atsižvelgdamos į epidemiologinės padėties pokyčius ir kintančius susisiekimą poreikius, valstybės narės turės aktyviai koreguoti priemones, kad užtikrintų tinkamą visuomenės sveikatos apsaugos ir transporto paslaugų atkūrimo pusiausvyrą, atsižvelgdamos į kitų rūšių ekonominės veiklos, kaip antai turizmo, gaivinimą. Europos darbuotojų saugos ir sveikatos agentūra (OSHA) taip pat paskelbė dokumentą apie bendrąsias darbuotojų sveikatos ir saugos priemones, taikytinas grįžtant į darbo vietas⁸.

Komisija teikia gaires valstybėms narėms, kad jos laipsniškai ir koordinuotai atkurtų transporto paslaugas ir susisiekimą.

c) **Turizmo paslaugų atnaujinimas su minimaliu pavojumi sveikatai**

Komunikate „COVID-19. ES gairės dėl laipsniško turizmo paslaugų atnaujinimo ir dėl sveikatos apsaugos protokolų apgyvendinimo ir maitinimo įstaigose⁹ Komisija nustato principus, padėsiančius valstybėms narėms atnaujinti turizmo veiklą ir parengti su COVID susijusius protokolus, skirtus apgyvendinimo ir maitinimo įstaigoms, kurie padės mažinti infekcijų riziką tiek svečiams, tiek darbuotojams.

Šios gairės grindžiamos Europos ligų prevencijos ir kontrolės centro rekomendacijomis, jomis siekiama apsaugoti turistus ir darbuotojus, kartu laikantis visuomenės sveikatos taisyklių ir valstybėse narėse taikomų fizinio atstumo laikymosi priemonių. Tokios priemonės turėtų būti lanksčios, taikomos atsižvelgiant į sveikatos situaciją vietoje ir sudarant sąlygas laipsniškai atnaujinti veiklą turizmo segmentuose. Gairėse siūlomi būtiniausi principai, kurie atitinka griežtus sveikatos ir saugos reikalavimus, ir pabrėžiama, kad labai svarbu teikti naujausią ir lengvai prieinamą informaciją keliautojams.

⁷ COM(2020) 3139

⁸ „GRĮŽIMAS Į DARBĄ. Darbo vietų pritaikymas ir darbuotojų apsauga“, <https://osha.europa.eu/en/publications/covid-19-back-workplace-adapting-workplaces-and-protecting-workers/view>

⁹ C(2020) 3251

Žmonėms tai reikš, kad bus nustatytos aiškios ir pagrįstos taisyklės, pagal kurias jie saugiai galės:

- apsistoti viešbučiuose, stovyklavietėse, nakvynės ir pusryčių vietose ar kitose atostogautojų apgyvendinimo įstaigose;
- valgyti ir gerti restoranuose, baruose ir kavinėse;
- eiti į paplūdimius ir kitas laisvalaikio zonas lauke¹⁰.

Komisija teikia gaires valstybėms narėms, kad jos laipsniškai atkurtų turizmo paslaugas ir įgyvendintų atitinkamus sveikatos ir saugos protokolus.

d) Skaitmeninių technologijų naudojimas

Žmonėms turi būti suteiktos galios atsakingu elgesiu apsaugoti save ir kitus. Jie turi galėti, be kita ko, skaitmeninėmis priemonėmis, susirasti informaciją apie sienas ir keliones, turizmo įstaigas, saugos ir sveikatos sąlygas ten, kur ketina vykti. Ši informacija jiems reikalinga ir planuojant kelionę, ir per pačias atostogas. Be to, jie turi būti tikri, kad valstybėse narėse taikomos visuomenės sveikatos ir saugos taisyklės atitinka tuos pačius kriterijus.

Tikėtina, kad šią vasarą ir ateinančiais mėnesiais europiečiai rinksis keliauti savo šalyje ar Europoje. Tam, kad jie keliautų ir atostogautų saugiai, reikia užtikrinti galimybę lengvai susirasti tikrą laiką informaciją apie padėtį pasienyje, kelionių apribojimus, patarimus dėl kelionių, visuomenės sveikatos ir saugos priemonės, apie tai, kur kreiptis sveikatos klausimais, ir apie prieinamas turizmo paslaugas. Komisija sukurs specialią interneto svetainę su interaktyviu žemėlapiu, kuriame bus apibendrinta valstybių narių ir turizmo bei kelionių pramonės atstovų informacija.

Kovoje su pandemija svarbų vaidmenį atlieka skaitmeninės technologijos ir duomenys. Mobiliosios programėlės galėtų sustiprinti kontaktų atsekimo strategijas ir padėti visuomenės sveikatos institucijoms stebėti viruso plitimą ir jį stabdyti. Dirbtinis intelektas ir robotika taip pat gali padėti stebėti fizinį izoliavimąsi pagal duomenų apsaugos teisės aktus, taip pat vykdyti dezinfekciją, ypač nuolatinių turistų srautų vietose. Komisija per skaitmeninių inovacijų centrus teiks tikslingą paramą vietos turizmo įmonėms, padėdama joms veikti naujomis turizmo sezono sąlygomis (t. y. naudotis dezinfekavimo ir valymo robotais, minios valdymo priemonėmis, išmaniosiomis užsakymo sistemomis ir kt.), be kita ko, bus surengtas programuotojų maratonas dėl skaitmeninių technologijų panaudojimo turizmo sektoriuje¹¹.

Be to, šios technologijos gali padėti žmonėms patiemis imtis veiksmingų ir tikslingesnių fizinio atstumo laikymosi priemonių. Šios programėlės ypač svarbios viruso plitimo valdymo priemonių atšaukimo etapu, kai žmonėms vis daugiau bendraujant, išauga infekcijos rizika.

ES vėl pradėjus keliauti, valdžios institucijos, į darbą važinėjantys, verslo reikalais keliaujantys asmenys ir turistai galės naudotis kontaktų atsekimo programėlėmis, kurios

¹⁰ Įskaitant vietas, kur maistas tiekiamas lauke, valgyklas, prieplaukas.

¹¹ <https://ec.europa.eu/digital-single-market/en/digital-innovation-hubs>

veiks laikantis privatumo ir duomenų apsaugos taisyklių ir savanoriškumo principu. Tam labai svarbu užtikrinti sąveikumą, kad naudotojai būtų išpėjami programėlės bet kurioje Europos vietoje. Komisija ir valstybės narės stengiasi tai užtikrinti: šiandien paskelbtas protokolas dėl sąveikumo principų, kuri, padedamos Komisijos, per e. sveikatos tinklą parengė valstybės narės.

Įmonės ir vyriausybės skaitmeninius sprendimus taip pat gali pasitelkti planuodamos ir valdydamos turistų srautą, pavyzdžiui, nustatydamos bendrą didžiausią nakvynių skaičių tam tikrame regione, maksimalų kultūros ir paveldo objektų lankytojų skaičių arba muziejuje ar restorane ketinamą praleisti laiką.

Komisija ir valstybės narės toliau plėtos Europos mobiliųjų programėlių sąveikumo sistemą, kad būtų lengviau atsekti kontaktus.

Komisija sukurs specialią interneto svetainę su žemėlapiu, kuriame bus pateikiama tikralaikė turizmo informacija.

Komisija rems duomenų apsaugos teisės aktus atitinkančius novatoriškus dirbtinio intelekto ir robotikos sprendimus, skirtus kovoti su COVID-19 pandemija ir padėti turizmo įmonėms susidoroti su naujomis realijomis.

e) Teisių apsauga

Žmonės ne visada tiesiogiai atgauna pinigus, iš anksto sumokėtus už atšauktas transporto ir kelionių paslaugas. Kartais pritaikomos baudos už turizmo paslaugų, kuriomis jie negalėjo pasinaudoti, atšaukimą. Todėl svarbu, kad jie gautų patikimą informaciją, veiksmingą pagalbą ir galėtų kreiptis į ginčų sprendimo įstaigas.

Sąjungoje gyvenantys vartotojai, užsisakydami atostogas kitoje ES šalyje, gali nemokamai gauti Europos vartotojų centrų tinklo paramą. Per pastarąsias savaites Europos vartotojų centrai, konsultuojantys vartotojus pirkimo užsienyje klausimais, gavo daug daugiau informacijos užklausų (paskutinę 2020 m. balandžio mėn. savaitę jų buvo daugiau kaip 5 000¹²). Nacionalinėse ginčų sprendimo įstaigose taip pat užfiksuotas didesnis su turizmu susijusių ginčų skaičius.

Kelionių užsakymo procedūrų skaidrumas dabartinėmis aplinkybėmis yra ypač svarbus, nes reikia paskatinti naujas keliones ir užtikrinti sąžiningą komercinę praktiką, kad kelionių operatoriai nesiektų nepagrįstos naudos klaidinančiais teiginiais, pavyzdžiui, nepagrįstai teigdami, kad tam tikros vietovės yra itin paklausios. Komisijos koordinuojamas Bendradarbiavimo vartotojų apsaugos srityje (BVAS) tinklas palaiko dialogą su internetinėmis kelionių platformomis ir automobilių nuomos bendrovėmis dėl užsakymų internetu skaidrumo ir sąžiningumo ir jau paprašė jų teikti informaciją apie kelionių apribojimus.

Komisija padeda Europos vartotojų centrams rengti patarimus ir informaciją apie

¹² Europos vartotojų centrų duomenis, susijusius su COVID-19, galima rasti čia: https://ec.europa.eu/info/live-work-travel-eu/consumers/resolve-your-consumer-complaint/european-consumer-centres-network-ecc-net_en

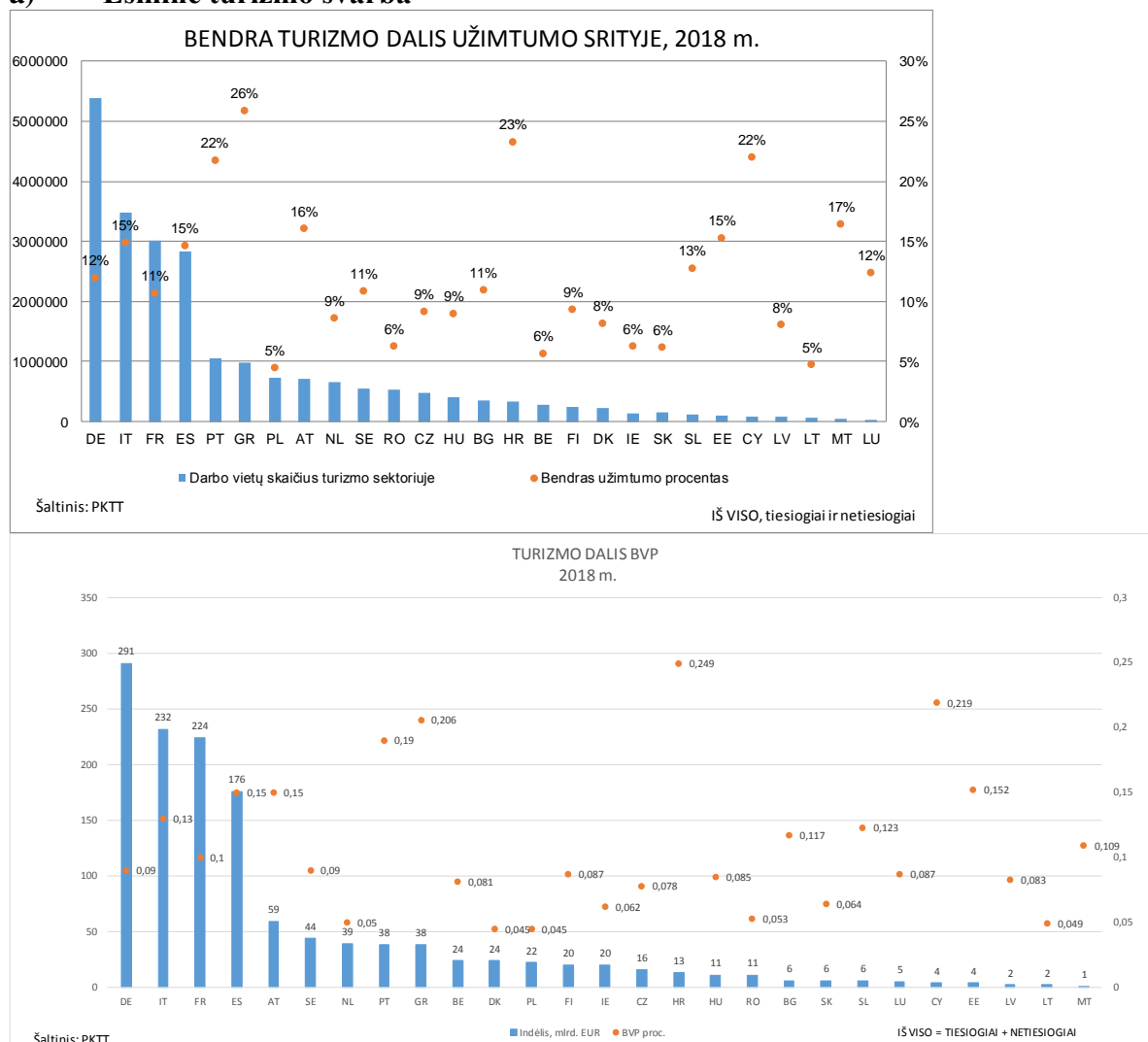
Dažniausiai vartotojų klausia apie keleivinį oro transportą, apgyvendinimo paslaugas ir atostogų paketus.

atšauktus apgyvendinimo užsakymus, automobilių nuomą ir individualiai užsakytus renginius¹³. Komisija apsvairstys, kaip, remiantis partneryste su panašiomis trečiųjų šalių įstaigomis, Europos vartotojų centrų paslaugas būtų galima teikti ir trečiosiose šalyse gyvenantiems keliautojams. Komisija taip pat padės stiprinti alternatyvaus ginčų sprendimo įstaigų, kurios padeda vartotojams ir prekyautojams rasti draugiškus sprendimus, pajėgumus.

III. TURIZMO SUGRAŽINIMAS

Minėtos priemonės turėtų suteikti žmonėms galimybę ir pasitikėjimą keliauti saugiai. Tačiau vien jų nepakaks, kad vasaros sezonas būtų sėkmingas. Mūsų turizmo pramonės padėtis yra sunki ir jai reikia konkrečių priemonių krizei įveikti bei atsigauti.

a) Esminė turizmo svarba



¹³ https://ec.europa.eu/info/live-work-travel-eu/consumers/resolve-your-consumer-complaint/european-consumer-centres-network-ecc-net/faq-cancellations-individually-booked-accommodations-car-rental-and-events-due-covid-19_en

Turizmas yra ketvirta pagal dydį ES eksporto kategorija ir yra naudinga visai Europos ekonomikai: 1 EUR turizmo srityje sukuriamos pridėtinės vertės netiesiogiai sukuria 56 centus pridėtinės vertės kitose pramonės šakose.

Turizmas yra sudėtinga ekosistema, kurioje yra daug dalyvių: ne internetu ir internetu teikiamos informacijos ir paslaugų teikėjai (turizmo biurai, skaitmeninės platformos, kelionių technologijų teikėjai), kelionių agentūros ir kelionių organizatoriai, apgyvendinimo paslaugų teikėjai, turizmo vietovių valdymo organizacijos, turistų lankomos vietos ir keleivių vežimo veikla. Turizmas ir transportas yra priklausomi ir nuo pagrindinių pramonės šakų (pvz., statybos, orlaivių gamybos, laivų statybos). Didelės tarptautinės korporacijos veikia kartu su mažomis įmonėmis, MVĮ sudaro 90 proc. Turizmas vyksta daugelyje įvairių vietovių ir regionų: miestuose, salose, pakrantėse, kaimuose, atokiuose ir atokiausiuose ES regionuose¹⁴.



Šaltinis: Pasaulio kelionių ir turizmo taryba (WTTC)

Turizmas yra daugelio valstybių narių ekonomikos pagrindas (keturios iš jų yra vienos dažniausiai užsieniečių lankomų pasaulio šalių, kuriose gaunama daugiausiai turizmo pajamų)¹⁵. Ne visi Europos regionai vienodai priklauso nuo turizmo veiklos. Ji ypač svarbi saloms, pakrančių ir atokiausiems regionams, nes jie yra priklausomi nuo turizmo veiklos ir tarptautinių kelionių oro transportu. Stipriai nukentėjo ir kaimo vietovės, kur susisiekimasis yra ribotas, o priklausomybė nuo turizmo didelė.

¹⁴ Visi ES atokiausi regionai, kaip apibrėžta SESV 349 straipsnyje – 9 ES regionai, esantys Atlanto vandenyne, Indijos vandenyne, Karibų jūros regione ir Lotynų Amerikoje, išskyrus vieną, yra nuo turizmo priklausomos salos. Sutartyje numatytos specialios ES priemonės šiems regionams remti.

¹⁵ Prancūzija, Ispanija, Italija, Vokietija.

Grėsmė kyla ir **darbo vietoms**. Turizmas labai priklauso nuo sezoninių ir laikinų darbuotojų (23 proc.¹⁶), kurių daugelis jų yra jauni (37 proc. turizmo darbuotojų yra jaunesni nei 35 m.), moterys (59 proc.) ir atvykę iš kitų šalių (15 proc. iš ES arba ne ES šalių)¹⁷. Šios darbo vietos paprastai koncentruotos regionuose, kuriuose nėra alternatyvių užimtumo šaltinių ir kuriuose dirba žemos kvalifikacijos darbuotojai; daugelyje jų, įskaitant salas, atokius ir atokiausius regionus, 10–50 proc. visų darbo vietų yra turizmo srityje. Turizmas taip pat yra svarbi socialinės ekonomikos dalis, padedanti užtikrinti socialinę įtrauktį. Jei nebus skubiai imtasi užimtumo rėmimo priemonių, Europoje dėl krizės gali būti prarasta apie 6 mln. darbo vietų, o tai atsilieptų daugelio kitų žmonių įvairiose valstybėse narėse, dažnai ekonomiškai pažeidžiamiausių, pragyvenimo šaltiniui.

c) Likvidumo problemos sprendimas

Kai kurios valstybės narės jau ėmėsi veiksmų pagal 2020 m. kovo mėn. priimtą laikinąją valstybės pagalbos sistemą, teikdamos iki 800 000 EUR tiesiogines dotacijas ir paskolas ir garantijas didesnėms sumoms labai palankiomis sąlygomis; kai kuriais atvejais įmonėms skiriama kompensacija už žalą, patirtą dėl pandemijos.

ES suteikė Europos investicijų fondui 1 mlrd. EUR garantiją, kuri užtikrins 8 mlrd. EUR paskolų, padėsiančių 100 000 MVL, įskaitant turizmo srities, visoje ES.

Atsako į koronaviruso grėsmę investicijų iniciatyva suteikia valstybėms narėms daug lankstumo perskirstyti sanglaudos finansavimą siekiant nedelsiant užtikrinti turizmo MVL likvidumą ir padėti joms pasirengti 2020 m. vasaros ir žiemos sezonams. MVL apyvartinio kapitalo finansavimas visų pirma gali būti taikomas darbo sąnaudoms, medžiagoms ir veiklos sąnaudoms, atsargoms ir pridėtinėms išlaidoms, nuomai ir komunalinėms paslaugoms. Tai taip pat apimtų galimybę finansuoti tiek įmones, tiek regionų valdžios institucijas, kad jos laikytųsi visuomenės sveikatos protokolų, įskaitant valymą, apsaugos priemones, viešųjų erdvių pritaikymą, sveikatos ir medicininius pajėgumus, kad būtų galima priimti daugiau lankytojų.

Turizmo įmonėms turėtų būti ne tik padedama prisitaikyti prie visuomenės sveikatos reikalavimų, bet ir teikiama ES ir nacionalinė finansinė parama skatinant papildomas investicijas jų atsparumui didinti.

Siekdamos padėti labiausiai krizės paveiktiems regionams, valstybės narės turėtų parengti išsamias šių regionų gaivinimo strategijas, pagrįstas esamomis sanglaudos politikos pažangiosios specializacijos ir teritorinėmis strategijomis. Tokiomis strategijomis pirmiausia turėtų būti remiamos turizmo ir susijusių paslaugų įmonės – suteikus daugiau finansavimo galimybių jos galės atnaujinti veiklą. Jos turėtų būti derinamos su Europos regioninės plėtros fondo ir Europos socialinio fondo skaitmeninimo, tvarumo ir investicijų į įgūdžius skatinimo priemonėmis, kuriomis propaguojamas tvarus turizmas ir judumas

¹⁶ Įvairiose Europos Sąjungos šalyse šis rodiklis labai skirtingas (pvz., laikinos sutartys turizmo sektoriuje Maltoje sudaro 5 proc., o Graikijoje – 45 proc.). Taip pat labai skiriasi įvairių turizmo pramonės segmentų duomenys (laikinos darbo vietos apgyvendinimo įstaigose sudaro 27 proc., kelionių agentūrose ir kelionių organizatorių įmonėse – 12 proc., oro transporto srityje – 9 proc.). Šaltinis: https://ec.europa.eu/eurostat/statistics-explained/index.php?title=Tourism_industries_-_employment#Characteristics_of_jobs_in_tourism_industries

¹⁷ Eurostatas – https://ec.europa.eu/eurostat/statistics-explained/index.php?title=Tourism_industries_-_employment#Characteristics_of_jobs_in_tourism_industries

bei ekonomikos įvairinimas siekiant didinti atsparumą išoriniams sukrėtimams.

Be to, pagal šias strategijas dabartiniai sanglaudos fondai turėtų būti nukreipiami į investicijas, kuriomis būtų atkuriamas turistų pasitikėjimas, pavyzdžiui, viešųjų erdvių valdymo ir sveikatos bei saugos protokolų įgyvendinimo srityje. Komisija užtikrins, kad kitos kartos sanglaudos programose būtų numatyta veiksmingesnė parama nuo turizmo itin priklausomiems regionams.

Komisija taip pat skatins regionų bendradarbiavimą ieškant pažangių turizmo ekosistemos gaivinimo sprendimų. Remdamasi neseniai sėkmingai atliktu bandomuoju projektu, Komisija ketina paskelbti naują kvietimą užmegzti tarpregioninę partnerystę turizmo srityje, kuri leis dalytis naujais pažangiais ekonomikos gaivinimo sprendimais, juos išbandyti ir įgyvendinti, ir kurti naują novatoriško, atsakingo ir tvaraus turizmo vertės grandinę.

Komisija ragins labiausiai nuo turizmo krizės nukentėjusias valstybes nares ir regionus pasinaudoti Atsako į koronaviruso grėsmę investicijų iniciatyvos teikiamomis galimybėmis paremti turizmo MVĮ persikirstant sanglaudos fondų lėšas.

d) Patrauklūs savanoriškai pasirenkami čekiai – nauda ir įmonėms, ir klientams

Labiausiai likvidumui kelionių ir turizmo pramonėje atsiliepia naujų užsakymų trūkumas ir beprecedentiškai didelis skaičius prašymų kompensuoti atšauktas keliones. Siekdama patikslinti šioje srityje taikytinas Sąjungos taisykles, kovo 18 d. Komisija priėmė ES keleivių teisių reglamentų aiškinamąsias gaires, o kovo 1 d. neoficialias Kelionės paslaugų paketų direktyvos taikymo gaires.

Rekomendacija dėl čekių, kurie keleiviams ir keliautojams siūlomi kaip alternatyvi kompensacija už kelionių paslaugų paketus ir transporto paslaugas, atšauktus dėl COVID-19 pandemijos¹⁸, Komisija siekia užtikrinti, kad čekiai keliautojams taptų patrauklia ir patikima piniginės kompensacijos už atšauktas keliones alternatyva. Vežėjai ir kelionių operatoriai turėtų laikytis bendro požiūrio, t. y. keleiviams ir keliautojams turėtų būti suteikta patraukli ir patikima galimybė pasirinkti pinigų grąžinimą grynaisiais (pagal ES teisėje įtvirtintą jų teisę) arba čekį.

Siekiant paskatinti keleivius ir keliautojus vietoj kompensacijos pasirinkti čekius, jie turėtų būti apsaugoti nuo išduodančiojo subjekto nemokumo, o jų nepanaudojus ne vėliau kaip po vienerių metų pinigai turėtų būti grąžinami. Be to, kelionių operatoriai turėtų derinti tam tikrus pasiūlymus, kad čekiai keleiviams ir keliautojams būtų patrauklūs. Pavyzdžiui, čekis turėtų suteikti galimybę lanksčiai rinktis įsigyjamas paslaugas ir jas keisti. Tai suteiktų keleiviams ir keliautojams daugiau pasitikėjimo užsisakant naujus bilietus. Plačiai prieinami, saugūs čekiai yra ekonomiškai efektyvus sprendimas siekiant kompensuoti keliautojų ir keleivių išlaidas.

Vežėjai ir kelionių organizatoriai turėtų siūlyti keliautojams ir keleiviams Komisijos rekomendacijoje nurodytus kriterijus atitinkančius čekius, kurie yra patraukli ir patikima grynujų pinigų grąžinimo alternatyva. Čekiai turėtų būti apsaugoti nuo vežėjų ir kelionių

¹⁸ C(2020) 3125

organizatorių nemokumo, o jų nepanaudojus po vienu metų pinigai turi būti gražinami.

Sąjungos ir nacionalinio lygmens vartotojų ir keleivių organizacijos turėtų skatinti keliautojus ir keleivius vietoj kompensacijos pinigais priimti šioje rekomendacijoje nurodytus kriterijus atitinkančius čekius.

Sąjungos ir nacionalinio lygmens verslo, vartotojų ir keleivių organizacijos ir valstybių narių valdžios institucijos, įskaitant jų nacionalines vykdymo užtikrinimo įstaigas, turėtų prisidėti prie visų susijusių šalių informavimo apie šią rekomendaciją ir bendradarbiauti siekdamas ją įgyvendinti.

e) Darbo vietų išsaugojimas

Europos socialinis fondas remia trumpalaikio darbo programas, kuriomis siekiama išsaugoti darbo vietas. Be to, pagal laikinos paramos priemonę nedarbo rizikai dėl ekstremaliosios situacijos mažinti (SURE) bus suteikta iki 100 mlrd. EUR finansinė parama, padėsianti valstybėms narėms padengti nacionalinių sutrumpinto darbo laiko ir panašių priemonių, kuriomis įmonėms sudaromos sąlygos išsaugoti darbo vietas, išlaidas. Tokios valstybinės priemonės leidžia įmonėms sutrumpinti darbo laiką ir kartu užtikrinti darbuotojų pajamas.

Pagrindinis prioritetas – padėti darbą praradusiems asmenims susirasti naują darbą. Tam užimtumo tarnybos, socialiniai partneriai ir įmonės turi bendradarbiauti, siekdami sudaryti palankesnes sąlygas greitai įsidarbinti ir persikvalifikuoti, daugiausia dėmesio skirdami jaunimui ir užtikrindami paramą sezoniniams darbuotojams.

Siekdamos padidinti atsparumą ir užtikrinti, kad ateityje nepritrūktų kvalifikuotų darbuotojų, reikalingų pereinant prie žaliosios ir skaitmeninės ekonomikos¹⁹, valstybės narės taip pat turėtų sudaryti daugiau kvalifikacijos kėlimo galimybių, tam pasinaudodamos nacionaliniais ir ES fondais (pvz., Europos socialiniu fondu, Europos regioninės plėtros fondu, „InvestEU“ ir Europos žemės ūkio fondu kaimo plėtrai).

ES lygmeniu sektorių bendradarbiavimo įgūdžių srityje planas suteikia pagrindą strateginiam pagrindinių suinteresuotųjų subjektų bendradarbiavimui sprendžiant konkrečiuose sektoriuose reikalingų įgūdžių trumpuoju ir vidutinės trukmės laikotarpiu klausimus²⁰. Rengiama nauja Įgūdžių darbotvarkė sudarys dar geresnes galimybes sektorių bendradarbiavimui siekiant patenkinti įgūdžių poreikius, visų pirma įgūdžių, reikalingų sėkmingam perėjimui prie žaliosios ir skaitmeninės ekonomikos. Regionai, įgyvendinantys pažangiosios specializacijos strategijas turizmo srityje, ir joje veikiančios Europos inovacijų grupės galėtų suvienyti jėgas, taip pat pasitelkdami programas „Erasmus“ ir „Interreg“.

f) Vietos turizmo skatinimas

Artimiausiu trumpuoju laikotarpiu vyraus nacionalinio ir ES lygio turizmas. 267 mln. europiečių (62 proc. gyventojų) per metus išvyksta bent į vieną asmeninę laisvalaikio kelionę, o 78 proc. europiečių atostogas praleidžia savo arba kitoje ES šalyje²¹.

¹⁹ https://ec.europa.eu/growth/sectors/tourism/support-business/skills_en

²⁰ <https://nexttourismgeneration.eu/>

²¹ Eurostatas, „Keliaujantys žmonės. Europos judumo statistika“, 2019 m.

Atšaukus izoliavimo priemones, krizė, išnaudojant ją kūrybingai, gali suteikti europiečiams galimybę išstisus metus mėgautis kultūros ir gamtos įvairove savo ar kitose ES šalyse ir įgyti naujos patirties.

Daug Europos regionų ir miestų yra labai priklausomi nuo **kultūrinio turizmo**²². Technologijos padėjo naujaip patirti kultūrinį turizmą per pandemiją, nes atvėrė naujų kūrybinės raiškos galimybių ir išplėtė auditoriją. **Pakrančių**²³, **jūrų ir vidaus vandenių turizmas, taip pat kaimo turizmas**²⁴ populiarus daugelyje ES regionų ir suteikia novatoriškų vietos verslo ir poilsio turizmo galimybių ne sezono metu. Atsiranda naujų progų atrasti nežinomus ar pamirštus gamtos ir kultūros perlus arčiau namų, paragauti vietoje pagamintų produktų. 2021 m. siūloma paskelbti Europos geležinkelių metais, kuriais būtų skatinama ši kelionių rūšis ir turizmas ES viduje.

Valstybėse narėse, kuriose įgyvendinamos **palaikymo čekių sistemos**, klientai entuziastingai remia savo mėgiamus viešbučius ar restoranus. Tokios sistemos galėtų būti taikomos ir kitoms su turizmu susijusioms įmonėms, pavyzdžiui, kultūros ir pramogų srityje. Komisija sukurs IT portalą, kuriame tokios priemonės bus pristatomos. Portale paslaugų teikėjai galės rasti informaciją apie visas iniciatyvas ir platformas, kuriose siūlomos tokios sistemos. Tai padės piliečiams susirasti visoje ES taikomas iniciatyvas ir pasiūlymus. Be to, bendradarbiaudama su valstybėmis narėmis Komisija ragins vietos turizmo organizacijas, taip pat turizmo sektoriuje veikiančius rinkos dalyvius, pavyzdžiui, ir mažas, ir dideles interneto platformas (per kurias daugelis turizmo įmonių palaiko ryšius su savo klientais), kredito kortelių bendroves ir mokėjimo sistemų teikėjus išipareigoti taikyti palaikymo čekių sistemas.

Bendradarbiaudama su valstybėmis narėmis, Komisija ragins išipareigoti taikyti palaikymo čekių sistemas ir sukurs interneto platformą, kurioje išipareigojantieji bus susieti su turizmo sektoriaus tiekėjais.

Komisija skatins pereiti prie tvaresnio pakrančių ir jūrų turizmo modelio, kuris yra jos strateginio požiūrio į tvarią mėlynąją ekonomiką dalis. Taip pat ji remia kaimo turizmą, kuris atitinka tvaraus turizmo kaimo vietovėse modelį.

Nuo birželio mėn. skaitmeninėje Europos kultūros paveldo platformoje „Europeana“²⁵ bus toliau plėtojama turizmo tema, pristatomos Europos kultūros vertybės ir neatrasti jos perlai. Antroje metų pusėje, taikant mobiliąją programėlę „Kultūros perlai“²⁶, bus vykdoma piliečių ambadorystės kampanija, kuria bus remiamas turizmas savo vietovėje.

Bendradarbiaudama su valstybėmis narėmis Komisija toliau dės pastangas skatindama

²² Kultūrinis turizmas, sudarantis 40 proc. turizmo Europoje, ypač nukentėjo čia dėl to, kad didžioji dalis kultūros renginių, pvz., mugės ir festivaliai, buvo atšaukti, ir tokios institucijos kaip muziejai uždaryti (92 proc.).

²³ Daugiau kaip pusė (51,7 proc.) ES turistų apgyvendinimo įstaigų yra pakrančių teritorijose, o 30 proc. nakvynių europiečiai praleidžia paplūdimio kurortuose.

²⁴ Remiantis Eurostato duomenimis, 2018 m. 27 ES šalyse 45 proc. turistų apgyvendinimo pajėgumų (skaičiuojant nakvynės vietas) buvo kaimo vietovėse.

²⁵ <https://www.europeana.eu/>

²⁶ <https://culturalgems.jrc.ec.europa.eu/>

dalytis informacija ir ragindama europiečius pažinti Europos kraštovaizdžio, kultūrų ir patirties įvairovę, be kita ko, vykdydama Europos pažangiojo turizmo sostinių²⁷ ir Patraukliausių Europos turizmo vietovių (EDEN)²⁸ programas.

IV. BENDROS PASTANGOS

Turizmas, transportas ir sienų apsaugos klausimai reglamentuojami įvairiais teisės aktais ir politikos priemonėmis, kurios priimtose ir įgyvendinamos įvairiais lygmenimis – vietos, regionų, nacionaliniu ir ES. Už turizmo ir transporto politikos priemones atsakingi miestai, o kartais regionai. Turizmo ekosistemos įvairovę atspindi ir jos valdymas, tačiau tai sukelia ir sunkumų, nes įvairiais lygmenimis nekoordinuotai įgyvendinamos politikos priemonės gali neutralizuoti jų poveikį ar net viena kitai trukdyti.

Kartu su vietos, regioninėmis ir nacionalinėmis priemonėmis šie veiksmai ir šiame dokumentų rinkinyje pateikiamos gairės turėtų padėti sukurti tvirtą turizmo ekosistemos pagrindą. Tačiau tam, kad tai veiktų, įgyvendinant įvairias politines priemones su turizmu susiję subjektai turi aktyviai bendradarbiauti:

- horizontaliai: vietos, regioninių ir nacionalinių valdžios institucijų ir Komisijos lygmeniu;
- vertikalčiai: muitinės pareigūnų, transporto paslaugų, apgyvendinimo paslaugų teikėjų ir visų kitų ekosistemos dalyvių lygmeniu, visų pirma siekiant praktiškai įgyvendinti gaires.

Siekdama užtikrinti tinkamą ir savalaikį visų subjektų veiklos koordinavimą esamais kanalais, Komisija, atidžiai derindama savo veiksmus su dabar taikomomis krizių valdymo priemonėmis, sukurs koordinavimo mechanizmus, kurie susies visas ES agentūras ir įstaigas, dalyvaujančias rengiant gaires COVID-19 srityje.

V. NAUJOS PERSPEKTYVOS. TVARIOS ATEITIES SIEKIS

Be neatidėliotinių veiksnių esamai padėčiai pagerinti turime mąstyti ir apie turizmo bei transporto ateitį ES ir ieškoti būdų, kaip padidinti jų atsparumą ir tvarumą, kaip pasimokyti iš krizės ir numatyti naujas jos nulemtas tendencijas ir vartotojų elgesį.

Visi kartu turėtume siekti, kad Europa išliktų labiausiai pasaulyje turistų lankoma vieta – kokybės, tvarumo ir inovacijų požiūriu. Šia vizija reikėtų vadovautis naudojant finansinius išteklius ir investuojant Europos, nacionaliniu, regioniniu ir vietos lygmenimis.

Šio naujo siekio esmė – užtikrinti **tvarumą**, kuris padės įgyvendinti Europos žaliąjį kursą ir stiprinti bendruomenes. Turime sudaryti sąlygas įperkama ir tvaresniam transportui, gerinti susisiekimą, skatinti pažangų turizmo srautų valdymą, grindžiamą patikimais matavimais ir priemonėmis, įvairinti turizmo pasiūlą ir plėsti paslaugas ne sezono metu,

²⁷ <https://smarttourismcapital.eu/>. 2020 m. Europos pažangiojo turizmo sostinės yra Geteborgas ir Malaga.

²⁸ https://ec.europa.eu/growth/sectors/tourism/eden/destinations_en.

taip pat stiprinti turizmo specialistų įgūdžius tvarumo srityje, suteikti patrauklumo įvairiems kraštovaizdžiams ir kultūrinei įvairovei visoje Europoje, kartu apsaugodami ir išlaikydami Europos sausumos ir jūrų gamtinį kapitalą ir įgyvendindami strateginį požiūrį į tvarią mėlynąją ir žaliąją ekonomiką. Be kita ko, reikėtų skatinti tvaraus turistų apgyvendinimo paslaugas (taikant savanoriškas sistemas, pavyzdžiui, ES ekologinį ženklą ir Aplinkosaugos vadybos ir audito sistemą (EMAS)). Šiuo tvaraus turizmo siekiu turėtų būti vadovojamasi priimant ES lygmens investicijų sprendimus, tačiau jam įgyvendinti būtinas ir tvirtas įsipareigojimas regionų ir vietos lygmenimis.

Naudos turizmui gali duoti ir **perėjimas prie skaitmeninių technologijų**, nes tai suteikia naujų metodų valdyti kelionių ir turistų srautus, atveria naujų galimybių ir didina pasirinkimą, taip pat leidžia veiksmingiau panaudoti ribotus išteklius. Naudojant didelių duomenų kiekių analizę galima sukurti tikslius turizmo segmentų profilius ir jais dalytis, taip pat padėti suprasti keliavimo tendencijas ir keliautojų poreikius. Tai leistų turizmo sektoriui nedelsiant reaguoti į kintančią klientų paklausą ir atlikti prognozavimo modelių analizę. Galiausiai, blokų grandinės technologija turizmo paslaugų teikėjams suteiktų visą informaciją apie saugius sandorius.

Skaitmeninės priemonės taip pat didina pasitikėjimą, nes žmonėms reikia tikrumo, kad kelionės ir turizmas yra saugūs. Tai reiškia, kad reikia investuoti į skaitmeninius įgūdžius, įskaitant kibernetinio saugumo ir skaitmeninių inovacijų srityje, ir užtikrinti turizmo įmonių ir subjektų dalyvavimą esamose vietos ir regionų lygmens duomenų erdvėse (pavyzdžiui, nuolat teikiant judumo informaciją Europos duomenų erdvėje). Tai ypač svarbu kaimo, atokiose vietovėse ir atokiausiuose regionuose, kuriuose turizmas yra sunkiai prognozuojamas ir labai priklauso nuo informacijos, transporto ir kelionių prieinamumo.

Pereinamuoju laikotarpiu ypatingą dėmesį reikės skirti MVĮ. Kaip sakoma neseniai paskelbtoje MVĮ strategijoje, Komisija, bendradarbiaudama su visais Europos tinklais, kaip antai Europos įmonių tinklu, Europos branduolių aljansu ir Europos inovacijų grupėmis, remis tvarumo ir skaitmeninimo priemones ir padės vietos turizmo įmonėms tapti atsparesnėms ir konkurencingesnėms. Tam reikės tarpsektorinio kontakto, tarpdalykinių žinių mainų, tvirtesnių ryšių ir gebėjimų stiprinimo – tik taip bus užtikrintas greitas produktų, paslaugų ir procesų inovacijų įsisavinimas. Šie tinklai taip pat sujungs turizmo sektorių su kitomis pramonės šakomis, o tai leis sparčiau diegti naujus sprendimus, skatinti tarpsektorines IRT investicijas į turizmo ekosistemą, atsinaujinančiąją energiją, sveikatos ir gyvybės mokslus, žemės ūkio maisto produktų sritį, jūrų, kultūros ir kūrybos sektorius, įskaitant žiniasklaidą.

Metas Europos lygmeniu imtis koordinuotų atsakomųjų veiksmų įveikiant krizę trumpuoju laikotarpiu, taip pat planuoti atsigavimą ir bendrą problemų sprendimą ateityje.

Kai tik leis sveikatos situacija, Europos Komisija surengs Europos turizmo konvenciją, kurioje kartu su ES institucijomis – pramonės, regionų, miestų ir suinteresuotųjų subjektų atstovais – apsvaistys ateities Europos turizmo klausimus ir inicijuos bendrą veiksmų planą, kuriuo iki 2050 m. siekiama sukurti tvarią, novatorišką ir atsparią Europos turizmo ekosistemą („Europos turizmo darbotvarkė iki 2050 m.“).